

الخصائص السكانية والواقع الاقتصادي والاجتماعي
أقضية لبنان

عكار

(محافظة الشمال)

إعداد

مركز الأبحاث في معهد العلوم الاجتماعية، الجامعة اللبنانية
ومشروع تحسين أحوال معيشة الفقراء في لبنان



بالتعاون مع  فارس

اهداءات ٢٠٠٢


مركز دراسات والبحوث الدول النامية

أد/ مصطفى السيد

أقضية لبنان
الخصائص السكانية
والواقع الاقتصادي والاجتماعي

قضاء عكار
(محافظة الشمال)


BIBLIOTHECA ALEXANDRINA
مكتبة الاسكندرية


BIBLIOTHECA ALEXANDRINA
مكتبة الاسكندرية

كتب عربي
(إهداء)

1

رقم التسجيل
٧٦٦٨٠

تشكر إدارة المشروع مؤسسة فارس
على الدعم الذي وفرته من أجل إخراج
وطباعة
كتيبات الأفضية العائدة الى محافظة الشمال



برنامج الأمم المتحدة الإنمائي

وزارة الشؤون الاجتماعية



أقضية لبنان

الخصائص السكانية والواقع الاقتصادي والاجتماعي

قضاء عكار

(محافظة الشمال)

1

إعداد

مركز الأبحاث في معهد العلوم الاجتماعية - الجامعة اللبنانية
ومشروع تحسين أحوال معيشة الفقراء في لبنان

حقوق النشر محفوظة

الطبعة الأولى

بيروت ٢٠٠١

تصميم وإشراف فني: عمر حرقوص

تدقيق لغوي وتصحيح: محمد حمدان

تنضيد وتصليح: سوسن ضو

تنفيذ: محمد حاوي.

تصدير

ثمرة التعاون بين الوزارة والجامعة

في أواخر العام ١٩٩٩، وبصفتي رئيساً للجامعة اللبنانية، وقّعت وثيقة الاتفاق بين مشروع تحسين أحوال المعيشة (وزارة الشؤون الاجتماعية وبرنامج الأمم المتحدة الإنمائي) من جهة، ومعهد العلوم الاجتماعية في الجامعة اللبنانية (مركز الأبحاث) من جهة ثانية، في سبيل إنتاج ستة وعشرين كتيباً إحصائياً وتحليلياً عن الأقضية اللبنانية. واليوم، بعد مضي سنتين تقريباً، شاءت الصدفة أن أقدم هذا العمل القيم، بصفتي وزيراً للشؤون الاجتماعية.

وهذه الثمرة الطيبة التي تقدمها هي نتاج هذا التعاون الفعال. فقد كان من ضمن أهداف هذا المشروع التأسيس لعلاقة تعاون تكاملية ومنتجة بين مؤسستين وإدارتين رسميتين معنيتين بشؤون التنمية الاجتماعية، علاقة تجمع بين ميزتي المعرفة الأكاديمية والنشاط الميداني في العمل الاجتماعي. وبشكل هذا العمل، الذي بين أيديكم، أحد ثمار هذه الرؤية وهذا التعاون الذي سنسعى لكي يفتني ويستمر ويتجاوز الثغرات.

وزير الشؤون الاجتماعية

د. أسعد دياب

تقدير

أعد هذه الكتيّبات الستة وعشرين، عن أوضاع الأفضية اللبنانية وخصائصها، فريق من الباحثين والخبراء اللبنانيين متعاونين بشكل مباشر مع نخبة من طلاب معهد العلوم الاجتماعية في الجامعة اللبنانية، ومع نخبة أخرى من موظفي مراكز الخدمات الإنمائية التابعة لوزارة الشؤون الاجتماعية.

لقد واجه الفريق الذي أنجز هذا العمل الهام، والذي استغرق أشهراً، صعوبات عديدة في تجميع المعلومات والبيانات الإحصائية، كما في محاولة ترجمتها إلى نص مفيد وسهل وصالح للاستعمال الواسع من قبل الناشطين في مجال التنمية والتنمية المحلية، فالهدف من إنجاز هذه الكتيّبات عن أوضاع الأفضية يجمع بين البعد البحثي والمعرفي والأكاديمي وبين البعد العملي في الميدان.

إن كل من يطلع على هذه الكتيّبات سوف يلاحظ الجهد الكبير الذي بُذل في إعدادها، ومحاولة تغطية كل الموضوعات داخل كل قضاء. كما أنه سيلاحظ في الوقت نفسه أن هذا المشروع الريادي هو نقطة بداية ليس إلا، تحتاج إلى الكثير من المتابعة لاستكمال النواقص والثغرات، وتبويب البيانات بشكل دائم، وقياس المؤشرات بشكل أكثر دقة وتعبيراً. كما أنه يحتاج إلى نوع خاص من المتابعة من قبل الجهات المعنية كلها، من أجل جعل هذه البيانات تصب في تطوير التدخل التنموي لخدمة الناس وتحقيق الإنماء المتوازن.

إن وزارة الشؤون الاجتماعية ومشروع تحسين أحوال المعيشة المنبثق عنها ومعهد العلوم الاجتماعية، يتوجهون بالشكر العميق لكل الذين ساعدوا في إعداد هذه المراجع عن الأفضية اللبنانية، ونخص بالذكر كل المؤسسات الرسمية والإدارات العامة في بيروت وفي مراكز المحافظات والأفضية والبلديات، وكذلك مؤسسات المجتمع المدني. كما نخص بالشكر وكالات الأمم المتحدة المختلفة، ولا سيما برنامج الأمم المتحدة الإنمائي الشريك الأساسي في إنجاز هذا العمل.

كما نتوجه أيضاً بالشكر إلى جميع أعضاء فريق العمل دون استثناء، والذين حرصنا على أن ترد أسماؤهم جميعاً والمهام التي قاموا بها في كل كتيّب من الكتيّبات، تقديراً لجهدهم ومساهماتهم التي لم يكن إنجاز هذا العمل ممكناً بدونها.

لقد عمل الجميع بإمكانيات محدودة ومتواضعة، ولكن نتائج هذا العمل بالغة الأهمية في تكريس التعاون بين وزارة الشؤون الاجتماعية ومعهد العلوم الاجتماعية ومركز الأبحاث فيه، وهو تعاون سوف نسعى لكي يستمر في المستقبل لما فيه مصلحة البلاد. ولا شك أن هذه الكتيّبات ستشكل مرجعاً أكاديمياً لطلاب المعهد وأساتذته، كما ستشكل مرجعاً للعاملين في الميدان في مراكز الخدمات والبلديات وناشطي القطاع الأهلي.

نعمت كنعان

مدير عام وزارة الشؤون الاجتماعية
المسئق الوطني لمشروع تحسين أحوال المعيشة

د. محمد شيا

عميد معهد العلوم الاجتماعية
الجامعة اللبنانية

مقدمة

انطلقت فكرة إعداد هذه الكتيبات من أسئلة ومتطلبات عملية. أثناء العمل في الميدان في مشروعات تدرج تحت عنوان التنمية المحلية، برزت لدى المتدخلين المحليين من مراكز خدمات إنمائية تابعة لوزارة الشؤون الاجتماعية، أو جمعيات أهلية عاملة في المناطق وعلى النطاق الوطني، حاجة إلى معلومات حديثة وشاملة عن خصائص الوسط الذي يعملون فيه، وقابلة في الوقت نفسه للمقارنة مع أوضاع المناطق الأخرى، ومع المتوسطات الوطنية للمؤشرات التنموية الأساسية.

من جهة أخرى، فإن إدارة معهد العلوم الاجتماعية في الجامعة اللبنانية، وأساتذته وطلابه، طالما بحثوا في كيفية ردم الهوة بين النظري والتطبيقي، وبين الهم البحثي والمعرفي والهم الاجتماعي، وبين الدراسة وسوق العمل. وكانت الإجابات تدور دائماً حول أفكار من نوع دور الجامعة التنموي في المجتمع، والتكامل بين الأكاديمي والنشاط الميداني، وكيفية توجيه أبحاث الطلاب نحو مسائل تشكل أولوية حقيقية بالنسبة للبنان ومجتمعه.

هكذا تلاقت الأفكار والتصورات، وتقاطعت في تجربة رائدة تتجاوز مجرد إنتاج عدد معين من الكتيبات إلى ما هو أبعد. فمن خلال العقد الموقع بين مشروع تحسين أحوال معيشة الفقراء في لبنان ومركز الأبحاث في معهد العلوم الاجتماعية، أمكن أولاً بناء شراكة عمل بين وزارة الشؤون الاجتماعية والجامعة اللبنانية وبرنامج الأمم المتحدة الإنمائي على المستوى المركزي. كما أن آلية العمل التي وضعت لتنفيذ المشروع، أي لإعداد الدراسات، كرست هذه الشراكة على المستوى اللامركزي. فطُلب إلى أساتذة المعهد المنتشرين في فروع الخمسة الإشراف على إعداد الدراسات عن الأفضية المحيطة بقرعهم، كما طلب إليهم الاستعانة بطلابهم وبالعاملين في مراكز الخدمات الإنمائية في المناطق في تجميع المعلومات. وكان الهدف من هذه الآلية متعدداً، بينها لفت نظر الطلاب إلى إمكانية القيام ببحوث ذات صلة مباشرة بمتطلبات العمل التنموي في المناطق، ومن محاولة إطلاق علاقة تكامل أكثر وثوقاً بين فروع معهد العلوم الاجتماعية في المناطق والدائرة الإقليمية لوزارة الشؤون الاجتماعية ومراكز الخدمات المنتشرة في المناطق. لقد أسس هذا المشروع لإمكانية علاقة من هذا النوع. ولكننا لا نريد المبالغة: فما أسننا له هو إمكانية بناء علاقة من هذا النوع، ويتطلب قيامها فعلياً إرادة وخطوات عملية من الطرفين لتحديد مضمون العمل المشترك الممكن، وكيفية استمراره.

تشكل هذه الكتيبات الستة وعشرون عن الأفضية اللبنانية دراسات «مؤنوغرافية» تغطي، عبر أحد عشر فصلاً، معظم المعطيات والمحددات التي يتميز بها كل قضاء من هذه الأفضية. وإذا كان الهدف الأساسي منها هو العرض والتوصيف، فهي تشتمل إضافة إلى ذلك على إضاءات واستنتاجات حول إمكانات معالجة التفاوتات والحاجات في كل قطاع من قطاعات الحياة في الأفضية، وبهذا تكون هذه الكتيبات مادة أولية وأساسية لكل احتمال تدخل مستقبلي، على طريق الإنماء المتوازن للمناطق اللبنانية. فهذا الإنماء بحاجة ماسة لهذه التشخيصات المعروضة في هذه الكتيبات، لكي يصبح التدخل الإنمائي قابلاً للتجسيد العملي. وإذا كانت هذه المعطيات القطاعية تغطي أحوال كل قضاء بشكل عام، فالقارئ المتخصص لها،

سواء كان مسؤولاً في القطاع الرسمي أو الأهلي أو الدولي، سوف يلاحظ مدى ترابط هذه المعطيات داخل كل قضاء وما بين الأفضية ومدى تأثيرها المتبادل في السلب والإيجاب، وسوف يستنتج بالمقابل أن إمكانات التدخل التي تتيحها في أي قطاع يستتبع إمكانات للتدخل في قطاع آخر، وهكذا دوليك.

ولا شك أن هذا العمل تشوبه شوائب على صعيد المعطيات والمعلومات، كما كل عمل إحصائي من هذا النوع. ولكن هذه الشوائب والنواقص لا تعطل الغاية الأساسية منه، وهي الإضاءة على إمكانات التدخل في كل قطاع داخل كل قضاء، إن لم يكن وفي إحيان كثيرة داخل المدن والبلدات. وهو العمل الأول في لبنان على هذا المستوى من الشمول الجغرافي والتفصيل القطاعي. أما عن تجاوز النواقص، فنحن نريد لهذه الكتيبات أن تكون نقطة انطلاق لعملية رصد ومراقبة مستمرة من خلال عمل مراكز الخدمات، ومن خلال الأبحاث الميدانية التي يقوم بها طلاب المعهد كل سنة كمواد عضوية ضمن منهاجهم الدراسي، بحيث تكون نتيجة هذا الجهد تصحيح الأخطاء، وتبويب البيانات، والتفرع بالدراسة إلى مستوى القرى والبلدات، وإعادة إصدار نسخ محسنة عن الكتيبات، من خلال الأطروحات الجامعية أو تقارير وزارة الشؤون الاجتماعية.

إن هذه الكتيبات تتضمن المعلومات الإحصائية المجمعة من مصادر متنوعة منذ منتصف التسعينات حتى عام ٢٠٠٠. وقد استند الأساتذة في إعداد هذه الكتيبات إلى نحو ٤٠ مرجعاً عاماً تغطي الفصول الأحد عشر، وإلى قاعدة البيانات الخاصة بمسح المعطيات الإحصائية للسكان والمساكن الصادر عن وزارة الشؤون الاجتماعية عام ١٩٩٦، والتعداد الشامل للمباني والمؤسسات الصادر عن إدارة الإحصاء المركزي عام ١٩٩٦، باعتبارهما المصدرين الإحصائيين الوطنيين الأساسيين. وكان هناك بالتأكيد مصادر مكملة مركزية ومحلية جمعت من الوزارات والدوائر والمحافظات والقائمقاميات وذوي العلاقة الآخرين.

إن ثمار هذا العمل يتم وضعها منذ الآن بتصرف أصحاب القرار المتنوعين، من إدارات رسمية (كالمبديات والاتحادات البلدية، القائمقاميات، المحافظات، الوزارات والنواب والأحزاب السياسية) ومؤسسات أهلية والمؤسسات الدولية المعنية، ويتصرف أصحاب القدرات البشرية والمشروعات الاستثمارية في القطاع الخاص اللبناني والعربي والدولي، علماً تكون مادة مفيدة للتدخل الترموي المستقبلي.

أديب نعمة

مدير مشروع
تحسين أحوال المعيشة في لبنان

د. نبيل سليمان

رئيس مركز الأبحاث
في معهد العلوم الاجتماعية
الجامعة اللبنانية

فريق عمل إنتاج كتيب قضاء عكار

التنسيق العام:

د. نبيل سليمان مدير مركز الأبحاث في معهد العلوم الاجتماعية
د. مظهر الحركة مشروع تحسين أحوال المعيشة

الإعداد والضيافة:

د. فريدريك معتوق، الجامعة اللبنانية، معهد العلوم الاجتماعية، الفرع الثالث

شارك في جمع المعلومات:

جهاد سمعان، مركز الخدمات الإنمائية - حلبا
أيوب إبراهيم، مركز الخدمات الإنمائية - حلبا
سعاد الخوري، مركز الخدمات الإنمائية - القبيات
روز معلوف، مركز الخدمات الإنمائية - القبيات
أحمد خلف، مركز الخدمات الإنمائية - وادي خالد

مراجعة بيانات ومعلومات:

نبيلة الصاري

المحتويات

١٢	الفصل الأول: الموقع الجغرافي والإدارات العامة
١٢	١-١ الموقع في المحافظة
١٢	٢-١ الحدود ضمن المحافظة
١٢	٣-١ مركز القضاء
١٤	٤-١ مساحة القضاء
١٤	٥-١ الطبيعة الجغرافية والمناخية
١٥	٦-١ قرى القضاء
١٦	٧-١ الإدارات العامة والمؤسسات الحكومية
١٧	الفصل الثاني: الخصائص الديموغرافية
١٧	١-٢ عدد السكان
١٧	٢-٢ الأعمار حسب توزيع السكان والجنس
١٨	٣-٢ الأسر، حجمها، العزوبية
١٩	٤-٢ المنشأ حسب الهوية والجنس
٢٠	٥-٢ الهجرة
٢٣	الفصل الثالث: السكن وخصائصه
٢٣	١-٣ أنواع السكن
٢٤	٢-٣ أشكال الحياة
٢٤	٣-٣ كثافة الأشغال
٢٦	٤-٣ التجهيزات السكنية
٢٦	٥-٣ الخدمات المتعلقة بالسكن
٢٨	٦-٣ مشاكل السكن
٢٨	٧-٣ دراسة الإحصاء المركزي/المباني والمؤسسات

٣٧	الفصل الرابع: أحوال المعيشة في القضاء
٣٧	١-٤ الإطار العام
٣٩	٢-٤ عكار في الترتيب العام لدليل أحوال المعيشة
	٣-٤ مقارنة دليل أحوال المعيشة (%أسر) في عكار
٤٢	مع محافظة الشمال والمعدل الوطني
٤٣	٤-٤ حصة عكار من العدد الإجمالي للمحرومين
٤٥	٥-٤ حصة عكار من العدد الإجمالي لكل من فئات أحوال المعيشة (%من السكان)
٤٥	٦-٤ الأوضاع المقارنة لعكار في ميادين السكن والمرافق العامة والدخل

٤٩	الفصل الخامس: التعليم والمنشآت التعليمية
٤٩	١-٥ عدد دور التعليم
٥٠	٢-٥ توزع التلاميذ وفقاً للقطاع والمرحلة
٥١	٣-٥ التجهيز المدرسي
٥٣	٤-٥ الوضع المدرسي
٥٤	٥-٥ التسرب المدرسي
٥٤	٦-٥ المهنيّات

٥٥	الفصل السادس: الموارد الطبيعية
٥٥	١-٦ الأرض
٥٦	٢-٦ المياه
٥٦	٣-٦ الأحراج
٥٨	٤-٦ المناجم والكسارات والمقالع

٦١	الفصل السابع: القطاعات الاقتصادية والنشاط الاقتصادي
٦١	١-٧ الزراعة
٦٤	٢-٧ الصناعة
٦٤	٣-٧ الحرف
٦٥	٤-٧ الحياة المهنيّة

٦٩	الفصل الثامن: المواقع السياحية والأثرية والطبيعية والخدماتية
٦٩	١-٨ قلاع وآثار تاريخية
٧٠	٢-٨ مناوير
٧١	٣-٨ مطاعم وأماكن ترفيهيه

٧٢	الفصل التاسع: الأندية والمؤسسات الاجتماعية والرياضية
٧٢	١-٩ الأندية
٧٣	٢-٩ الجمعيات الرياضية
٧٥	٣-٩ الجمعيات الثقافية والاجتماعية
٧٨	٤-٩ الهيئات الفاعلة
٧٨	٥-٩ مساهمات ومشاريع الهيئات الأجنبية

٨٣	الفصل العاشر: الصحة والبيئة والمنشآت
٨٣	١-١٠ المنشآت الصحية
٨٤	٢-١٠ المراكز الصحية
٨٨	٣-١٠ طبيعة عمل المنشآت الصحية
٨٨	٤-١٠ حملات التلقيح
٨٨	٥-١٠ الإعاقة
٩١	٦-١٠ الصحة الإنجابية

٩٣	الفصل الحادي عشر: شبكة النقل ووسائلها
٩٣	١-١١ محاور المواصلات
٩٧	٢-١١ وسائل النقل الخاصة
٩٨	٣-١١ وسائل النقل العامة
٩٩	٤-١١ وسائل النقل الحكومية
٩٩	٥-١١ المرافق العامة للنقل البحري

١٠١	خاتمة
-----	--------------

الفصل الأول

الموقع الجغرافي والإدارات العامّة

١-١ الموقع في المحافظة (١) :

يقع قضاء عكّار على الحدود الشمالية للبنان، تحيط به لناحية الشمال الجمهورية العربية السورية. أما لجهة الجنوب فيقع قضاء المنية - الضنيّة على حدوده. كما أن حدود مرتفعاته الجردية تلاصقه، لجهة الشرق، حدود قضاء الهرمل في محافظة البقاع.

١-٢ الحدود ضمن المحافظة^(٢)

على حدود القضاء الشمالية تقع قرى حكر الضاهري والعبودية ومنجز. على حدود القضاء الشرقية تقع قرى وادي خالد وقرى أكروم والقبّيات. على حدود القضاء الجنوبية - الغربية تقع فنيديق ومشمش وقبعيت. على حدود القضاء الجنوبية تقع قرى العبد وبينين ومخيم نهر البارد.

يفصل بين قضاء عكّار وقضاء المنية - الضنية، نهر البارد، المتصل بوادي جهتم ونبع البرغش. تفصل بين قضاء الهرمل وجرود المشمش وقلع عروبة (أعلى قمة في عكّار).

١-٣ مركز القضاء^(٣) :

مدينة حلبا هي مركز قضاء عكّار، على ارتفاع ١٢٠م فوق مستوى البحر. تبعد حلبا عن مدينة طرابلس، مركز المحافظة، مسافة ٣٠ كلم. وتبعد عن العاصمة

١- مصلحة الزراعة، مركز محافظة لبنان الشمالي (السرايا)

٢- المصدر السابق

٣- المصدر السابق

بيروت ١١٢ كلم.

أما أقرب مدينة سورية لها، فهي مدينة طرطوس، التي تبعد ٤٥ كلم عنها لناحية الشمال. أما مدينة حمص السورية فتبعد عن حلبا مسافة ٧٥ كلم.

١-٤ مساحة القضاء^(١)؛

تبلغ مساحة قضاء عكار ٧٩٧٨٧ هكتاراً. وعدد القرى المأهولة في القضاء ٢٠٨ قرية.

أما المناطق الواقعة في نطاقه والمعروفة تاريخياً فهي: القيطع (المعروف أيضاً بالقيطع الساحلي) والسهل (سهل عكار) والجومة والدریب الأوسط والدریب الأعلى.

١-٥ الطبيعة الجغرافية والمناخية^(٢)؛

في قضاء عكار أربع مناطق مناخية مختلفة. فناحية قضاء الهرمل تسود قمم السفوح العالية الباردة. وفي الوسط يسود مناخ السهل الشمالي المائل للبرودة ومناخ المنخفضات الداخلية العالية الباردة. أما في محاذاة البحر، غرباً، فيسود مناخ الهضاب المتوسطة المائلة للبرودة.

أبرز المرتفعات في القضاء: حرف الكنيسة وجبل العوينات وجبل أكروم وجبل القطارة وقرنة عروبه.

أما أبرز الأودية فهي: وادي شدر، وادي حميري، وادي جهتم، وادي كوسحا، وادي مشمش، وادي نهر موسى، وادي أكروم.

١- مصلحة الزراعة، مركز محافظة لبنان الشمالي (السرايا)

٢- مصلحة الارصاد الجوية

٦-١ قرى القضاء^(١)؛

قرى قضاء عكار هي:

حلبا، الشيخ محمد، النفيسة، الشيخ طابا، الزواريب، الجديدة (الجومة)، منيارة، سعدين، دارين، عبودية، غزيلة، تل عباس شرقي، حوشب، تل عباس غربي، بيت الحاج، السويسة، كوشا، الحيصا، خريبة الجندي، سيدنايا، كويخات، كروم عرب، حيزوق، مشحا، عدبل، قته، الريحانية، سرار، تلة الزفير، كرم عصفور، عكار العتيقة، دوره، العيون، مزرعة النهرية، بيت غطاس، القنطرة، المسعودية، بينو، قبولا، بيت ملاّت، تلة وشطاحة، تكريت، البرج، عيّا، عين يعقوب، الشقدوف، بزينا، رحبة، جبرائيل، إيلات، ظهر ليسينة، مار توما، دير دلوم، قلود الباقية، زوق الحصينة، زوق حداره، زوق المقشرين، مجدلا، وادي الجاموس، حميرة، الحوش، بنين، جديدة القطيع، بزال، سفينة القطيع، بقرزلا، برقايل، سيسوق، حبشيت، دنبو، حويش، سام، خربة الجرد، قبعيت، بيت يونس، حرار، قريات، ممنع، ناشع، بيت أيوب، القرنة، مشمش، فنيدق، العبد، قليعات، قبة شمرا، كفر ملكة، تلبيرة، زوق الحبالصة، قعبرين، حكر الضاهري، ضهر عياص، السماقية، العريضة، الشيخ زناد، كنيسة المحمودية، تل بيبي، تل معيان، المحمرة، المشيلحة، والرنية، عيون الغزلان، القرقف، تل سبعل، مارليا، مقيطع، أراضي السود، عماره، مالكية، عرقا، بيت وهبه، زوق الباشا، الرمول، السمونية، سمنله، صدقه، ضهر الحسين، القبيات، البيره، جانين، العرمه، شير حيرين، التليل، هيتلا، المصلا، شربيل، وحميص، دوسه وبنغادي، عمار البيكات، فسيقين وعين أشما، عين الزيت، كفر حره، دوير عدوية، خربة شار، عين تتنا، بلدة ومزرعة بلدة، سفينة الدريب، الهد، دير جنين، خربة داوود، سديانة زيدان، القصير، البرده، دنكه والعامرية، برباره، الدغلي، فريديس، المجدل، الكواشرة، الدبابية، نوره الفوقا والتحتا، كفرنون، منجز، شيخلار، رماح النهرية وبستان الحرش، عيدمون، عندقت، تلحميرة، الخرنبه، وادي الحور، الزويتيني، حنيدر، وادي خالد، المقبلة، مزارع جبل أكروم، مشتى حمّود، مشتى حسن، شدره، العوينات، الخالصة، قبور البيض، بيت جعلوك،

١ - مصلحة الزراعة، مركز محافظة لبنان الشمالي (السرايا)

مزيجمة، كفر الفتوح، عين الرصاص، برشا، خربة الرمان، سنديانة، المجدل، عكر، قشلق، حكر الشيخ طابا، ظهر الكنيسة، بيت حوش، الحكاور، الذوق، ظهر البلان، غوايا، مرتمورة، غربية، قرحا، برج العرب، تلة الزراعة، ظهر القنبر.

٧-١ الإدارات العامة والمؤسسات الحكومية^(١) :

تعمل في مركز القضاء، في سرايا حلبا، دائرة المقامية، دائرة الصحة، دائرة الأحوال الشخصية، دائرة المالية، التنظيم المدني، دائرة التسجيل العقاري، دائرة الإعلام، مركز البريد والهاتف، مركز الدفاع المدني، المحكمة، مركز نواطير الأحرار، مصلحة مياه عكار، مركز الأمن العام. وفي العبدية مركز الأبحاث الزراعية، غير الفاعل في الوقت الحاضر.

تُضاف إلى هذه المؤسسات أيضاً: مركز وزارة الشؤون الاجتماعية الذي يضم مراكز خدمات إنمائية شاملة (في حلبا والقيبات) ومراكز صحية واجتماعية (في وادي خالد وأكروم وبزيينا والكوشرة والعبودية) ومركز حياكة سجاد يدوي في تكريت. أما مراكز الجمارك اللبنانية فموجودة في العريضة والعبودية والبقية.

نشير أخيراً إلى أن مدينة حلبا تضم أيضاً دائرة للأوقاف الإسلامية ومحكمة شرعية سنّية ومركز الإفتاء في عكار ومركزاً للخدمات الإنمائية (وزارة الشؤون الاجتماعية).

تضمّ سرية حلبا في قوى الأمن الداخلي فصيلة العبدية (أي مخفر العبدية ومخفر العريضة ومخفر برقائل) وفصيلة حلبا (أي مخفر حلبا وسجن حلبا ومخفر مشمش ومخفر العبودية ومخفر بينو) فصيلة القيبات (أي مخفر القيبات ومخفر وادي خالد ومخفر مشتي حسن ومخفر أكروم).

١ - سجلات مركز القضاء في حلبا (السرايا)

الفصل الثاني

الخصائص الديموغرافية

٢-١ عدد السكان^(١)؛

يوازي عدد سكان قضاء عكار نصف سكان قضاء طرابلس، الأمر الذي يجعله ثاني أفضية محافظة الشمال من حيث عدد السكان. أما نسبة غير اللبنانيين فيه فتعود إلى أصحاب الجنسية السورية المقيمين فيه بشكل دائم بهدف العمل إما في الزراعة أو التجارة.

يتوزع المقيمون في قضاء عكار على النحو الآتي:

الجنسية	العدد	النسبة
لبناني	١٩١٩١٩	%٩٦,٨
غير لبناني	٦٢٥٥	%٣,٢
المجموع	١٩٨١٧٤	%١٠٠

٢-٢ الأعمار حسب توزيع السكان والجنس^(٢)؛

يتوزع المقيمون في قضاء عكار، بحسب الجنس والفئة العمرية، على النحو الآتي:



١ - مسح المعطيات الإحصائية للسكان والمساكن، ١٩٩٦، وزارة الشؤون الاجتماعية وبرنامج الأمم المتحدة للسكان.

٢ - المصدر السابق

توزيع المقيمين بحسب الفئات العمرية والجنس:

المجموع		أثني		ذكر		الفئة العمرية
%	العدد	%	العدد	%	العدد	
٤١.٠٥	٨١٣٤٣	٤٠.٥٦	٤٠١٦٩	٤١.٥٤	٤١١٧٥	١٤-٠
٢٧.٩٩	٥٥٤٦٧	٢٨.٠٠	٢٧٧٢٩	٢٧.٩٨	٢٧٧٢٩	٢٩-١٥
٢٥.٥٩	٥٠٧١٦	٢٦.٠٠	٢٥٧٤٧	٢٥.١٩	٢٤٩٧٠	٦٤-٣٠
٤.٢١	٨٣٣٧	٤.٢٠	٤١٦٣	٤.٢١	٤١٧٣	٧٩-٦٥
١.١٦	٢٣٠١	١.٢٤	١٢٢٥	١.٠٩	١٠٧٦	٨٠+
٠.٠١	١٠	٠.٠١	١٠			لا جواب
١٠٠.٠٠	١٩٨١٧٤	١٠٠.٠٠	٩٩٠٤٢	١٠٠.٠٠	٩٩١٣٣	المجموع

المصدر: مسح المعطيات

٢-٣ الأسر، حجمها، العزوبية^(١):

يبلغ مجموع عدد الأسر في قضاء عكّار ٣٣٣١٦ أسرة تتوزع على الشكل الآتي:

توزيع الأسر بحسب عدد أفراد الأسرة

العدد	%	حجم الأسرة
١٦٢٣	٤.٨٧	فرد واحد
٢٩٩٨	٩.٠٠	شردان
٣٣٥٧	١٠.٠٧	٣ أفراد
٣٩٤٤	١١.٨٤	٤ أفراد
٤٢٨٣	١٢.٨٦	٥ أفراد
٤١١٣	١٢.٣٥	٦ أفراد
٣٣٣٧	١٠.٠١	٧ أفراد
٢٨٨٨	٨.٦٧	٨ أفراد
٢١٨١	٦.٥٥	٩ أفراد
٤٥٩٢	١٣.٧٨	١٠ أفراد
٣٣٣١٦	١٠٠.٠٠	المجموع

المصدر: مسح المعطيات

١ - مسح المعطيات الإحصائية للسكان والمساكن ١٩٩٦، وزارة الشؤون الاجتماعية وبرنامج الأمم المتحدة للسكان.

أما متوسط حجم الأسرة في القضاء فيبلغ 5,09؛ وهو أعلى متوسط بين أفضية محافظة الشمال كافة.

❖ في ما يتعلّق بالوضع الاجتماعي لسكّان القضاء، بيّن لنا المصدر نفسه المعطيات الآتية:

- تبلغ نسبة العزوبية بين الذكور، بين 15 و 19 سنة، 99,7 في المائة. أما بين الإناث فتبلغ هذه النسبة 91,7 في المائة. ممّا يعني أن الزواج المبكر منتشر نسبياً في القضاء، بخاصة عند الإناث.

- تبدأ نسبة العزوبية بالهبوط في القضاء عند الذكور، بين 25 و 29 سنة، في حين أنها تبدأ بالهبوط عند الإناث بين 20 و 24 سنة، الأمر الذي يعني ان متوسط سنّ الزواج عند الإناث هو أدنى منه عند الذكور.

- تظهر نسبة العزوبية العامة في القضاء على النحو الآتي:

- ذكور: 45,5 %

- إناث: 38 %

- أما نسبة المتزوجين في قضاء عكّار فهي، عند فئة 15 سنة وما فوق:

- ذكور: 51,6 % (+ 1 متعّدّ الزوجات + 1,3 % أرامل).

- إناث: 52,8 % (+ 8,3 أرامل).

٢-٤ المنشأ حسب الهوية والجنس^(١):

يتوزّع المقيمون في قضاء عكّار على النحو الآتي:

١ - مسح المعطيات الإحصائية للسكان والمساكن 1996، وزارة الشؤون الاجتماعية وبرنامج الأمم المتحدة للسكان UNFPA

المجموع		أنثى		ذكر		الجنسية
%	العدد	%	العدد	%	العدد	
٩٦.٨٤	١٩١٩١٩	٩٦.٦١	٩٥٦٨٦	٩٧.٠٨	٩٧٢٢٤	لبنانيون
٣.٠٧	٦٠٨٦	٣.٢٨	٦٢٤٧	٢.٨٦	٢٨٣٩	جنسيات صربية
٠.٠٢	٣٠	٠.٠٢	٣٠	٠.٠١	١٠	جنسيات آسيوية
٠.٠٣	٥٠	٠.٠٣	٣٠	٠.٠٢	٢٠	جنسيات أميركية
٠.٠١	٢٠	٠.٠٢	٣٠			جنسيات أفريقية
٠.٠١	١٠	٠.٠١	١٠			جنسيات أسترالية
٠.٠٣	٦٠	٠.٠٣	٣٠	٠.٠٣	٣٠	جنسيات غير ذلك
١٠٠	١٩٨١٧٤	١٠٠	٩٩٠٤٢	١٠٠	٩٩١٣٢	المجموع

المصدر: مسح المعطيات

٢-٥ الهجرة^(١)؛

توزع المهاجرين من أفراد الأسرة بدءاً من منتصف ١٩٩٣ وما بعد بحسب بلد الهجرة والسبب الرئيسي للهجرة.

١- مسح المعطيات الإحصائية للسكان والمساكن ١٩٩٦، وزارة الشؤون الاجتماعية وبرنامج الأمم المتحدة للسكان UNFPA

توزيع المهاجرين بحسب بلاد الهجرة والسبب الرئيسي للهجرة

البلد	العمل		الزواج		الاحتياق بأفراد الأسرة		الدراسة		غير ذلك		لا جواب		المجموع	
	العدد	%	العدد	%	العدد	%	العدد	%	العدد	%	العدد	%	العدد	%
سوريا			١٠	١٠٠									١٠	١٠٠
مصر														
العراق														
الأردن	١٠	١٠٠											١٠	١٠٠
دول عربية أخرى	٢١٩	٨٢.٠٥			٦٠	١٥,٢٨	١٠	٢,٦٥					٢٨٨	١٠٠
تركيا													٢٠	١٠٠
أوروبا الغربية	٢٠	٢٠											١٠٠	١٠٠
أوروبا الشرقية	٢٠	٢٧,٧٨											١٧٩	١٠٠
أمريكا الشمالية	٥٠	٣٢,٢٣			٤٠	٢٦,٦٧	٢٠	١٣٩					١٤٩	١٠٠
أمريكا الجنوبية	١٠	٥٠							١٠	٥٠			٢٠	١٠٠
أفريقيا	٢٠	٧٥									١٠	٢٥	٤٠	١٠٠
آسيا														
أوستراليا	١٠	٢٠											١٩٩	١٠٠
غير المئين	١٠	٥٠			٧٠	٢٥	٢٠	١٠	٢٠	١٠			٢٠	١٠٠
المجموع	٥٦٨	٥٠	٩٠	٧,٨٩	١٨٩	١٦,٦٧	٢٢٩	٢٠,١٨	٥٠	٤,٢٩	١٠	٠,٨٨	١٢٥	١٠٠

المصدر: مسح المصليات

❖ يتبيّن لنا من خلال هذا الجدول التفصيلي (مصدره: مسح المعطيات) أن وجهة الهجرة الأولى، في ما يتعلّق بالبحث عن العمل، هي الدول العربية الأخرى (بخاصة بلدان الخليج والسعودية). وهذه نقطة تشابه بين قضاء عكّار وقضاء المنية - الضنيّة. أما وجهة الهجرة الثانية في هذا المضمّار فهي أستراليا.

❖ في ما يتعلّق بالهجرة بهدف الالتحاق بأحد أفراد الأسرة أو بهدف الزواج، تأتي أستراليا في رأس قائمة وجهات الهجرة.

❖ تستقطب من ناحيتها بلدان أوروبا الشرقية القسم الأكبر من شباب القضاء الذين يرغبون في متابعة دراستهم الجامعية في الخارج؛ تليها، مع فارق كبير، أميركا الشمالية. فأبناء الأسر الميسورة يتوجهون إلى القارة الأميركية، أما أبناء الأسر المحدودة الدخل فيتوجهون نحو بلدان أوروبا الشرقية.

الفصل الثالث

السكن وخصائصه

٣-١ أنواع المسكن^(١):

تتوزع المساكن في قضاء عكار على النحو الآتي:

النسبة	العدد	أنواع المسكن
٪٤١,٧	١٣٩٠٤	مسكن مستقل
٪٥٧,٥	١٩١٤٣	شقة في مبنى
٪٠,٨	٢٦٩	غير ذلك
٪١٠٠,٠٠	٣٣٣١٦	المجموع

المصدر: مسح المعطيات

يُظهر لنا هذا الجدول التفصيلي ان السكن في مبنى متعدد المساكن (الشقة) هو الشكل الغالب في قضاء عكار. إلا أن هذه النسبة هي الأدنى بين أفضية محافظة الشمال كافة.

فالمساكن المستقلة، والتي تأتي في المرتبة الثانية، لا يفصلها عن الأولى سوى فرق صغير قياساً مع الأفضية الأخرى (١٦ في المائة)، حيث يتجاوز ٣٠ في المائة في الحالات كافة. مما يُشير إلى استمرار المسكن التقليدي، المستقل، في حضوره القوي في حياة أبناء القضاء اليومية والعملية.

١ - مسح المعطيات الإحصائية للسكان والمساكن ١٩٩٦، وزارة الشؤون الاجتماعية وبرنامج الأمم المتحدة للسكان UNFPA

٣-٢ أشكال الحياة^(١)؛

يتوزع سكّان هذه المساكن على أشكال الحياة الآتية:

المجموع		مسكن غير ذلك		مسكن مستقل		شقة في مبنى		أشكال حياة المساكن
%	العدد	%	العدد	%	العدد	%	العدد	
٨٢.٢٤	٢٧٤٠٠	٧٠.٢٧	١٨٩	٩١.٣٣	١٢٦٩٩	٧٥.٨١	١٤٥١٢	المسكن بأكمله ملك الأسرة
٨.٣١	٢٧٦٩			٣.١٥	٤٣٨	١٢.١٧	٢٣٣١	حصة من المسكن ملك الأسرة
٣.٤٤	١١٤٥	١١.١١	٣٠	٢.٠١	٢٧٩	٤.٣٧	٨٣٧	المسكن بالإيجار
٦.٠١	٢٠٠٢	١٨.٥٢	٥٠	٣.٥١	٤٨٨	٧.٦٥	١٤٦٤	غير ذلك
١٠٠	٣٣٣١٦	١٠٠	٣٦٩	١٠٠	١٣٩٠٤	١٠٠	١٩١٤٣	المجموع

المصدر: مسح المعطيات.

- في هذا القضاء، كما في الأفضية الأخرى الواقعة في محافظة الشمال، يفضل السكّان امتلاك مسكنهم كلياً أو جزئياً على استئجاره.

أمّا نسبة المساكن المستخدمة بالإيجار فضئيلة جداً (٣,٤٤ في المائة) وهي أدنى نسبة في محافظة الشمال قاطبة. ذلك أن ذهنيّة يلي ما عندو بيت، ما عندو شي سائدة بقوة في أنماط التفكير والممارسة عند السواد الأعظم من سكّان القضاء.

٣-٣ كثافة الإشغال^(٢)؛

تتوزع الأسر في قضاء عكّار على النحو الآتي، بحسب عدد غرف المسكن وعدد أفراد الأسرة:

١ - مسح المعطيات الإحصائية للسكان والمساكن ١٩٩٦، وزارة الشؤون الاجتماعية وبرنامج الأمم المتحدة

للسكان UNFPA

٢ - المصدر السابق

عدد غرف المسكن وعدد أفراد الأسرة

غير مفقود/ مسكن غير ذلك	ست غرف		خمس غرف		أربع غرف		ثلاث غرف		غرفتان		غرفة واحدة		عدد الأفراد	
	%	العدد	%	العدد	%	العدد	%	العدد	%	العدد	%	العدد		
11,11	30	2,531	100	3,31	3,43	33	4,09	338	7,73	0-8	11,13	339	فرد واحد	
3,70	10	7,33	134	7,38	789	7,03	108	8,18	787	13,18	8,17	71,80	309	فردان
11,11	30	7,03	134	10,34	438	8,01	881	10,33	993	11,03	707	10,93	139	3 أفراد
3,70	10	8,93	339	10,33	408	11,33	1031	11,83	1100	12,80	973	10,08	130	4 أفراد
11,11	30	13,00	789	10,03	108	12,03	1300	13,17	1180	10,33	137	10,08	130	5 أفراد
11,11	30	13,07	778	12,33	078	13,33	1170	12,33	1342	8,33	028	8,32	110	6 أفراد
11,11	30	8,93	339	11,20	328	10,90	1033	11,10	1083	7,37	278	2,30	00	7 أفراد
3,70	10	13,78	339	9,37	378	7,37	717	8,33	827	8,32	038	2,30	00	8 أفراد
12,81	50	7,27	129	0,09	149	7,00	707	7,32	718	7,97	208	0,02	10	9 أفراد
18,03	00	17,37	208	11,70	208	17,03	1333	13,94	1310	10,93	717	0,02	10	10 أفراد
100	339	100	3311	100	3912	100	9333	100	9721	100	1072	100	1180	الاجموع

المصدر: مسح المصحات

يبين لنا هذا الجدول التفصيلي ان المساكن التي تضم غرفتين وثلاث وأربع غرف هي الأكثر انتشاراً في قضاء عكار حالياً. مما يظهر ضيق المساحة السكنية نسبياً مقارنة مع متوسط حجم الأسرة (٥,٩٥).

٣-٤ التجهيزات السكنية^(١) :

في ما يتعلق بملكية جهاز التلفزيون، فقد بيّنت دراسة قام بها معهد العلوم الاجتماعية - الفرع الثالث، في الجامعة اللبنانية، أنه، سنة ١٩٨٢، كانت نسبة امتلاك هذا الجهاز في قضاء عكار كانت تبلغ ٩٩ في المائة من المساكن. أما اليوم فقد شملتها كلها بنسبة ١٠٠ في المائة.

٣-٥ الخدمات المتعلقة بالمسكن^(٢) :

في ما يتعلق بشبكة المياه التي يستفيد أو لا يستفيد منها المسكن، يفيدنا المصدر نفسه بالآتي:

الاتصال بشبكة المياه

المصدر	شقة في مبنى		مسكن مستقل		مسكن غير ذلك		المجموع	
	العدد	%	العدد	%	العدد	%	العدد	%
الشبكة العامة للمياه	٩٨٨٠	٥١,٦١	٦٥٢٤	٤٦,٩٢	١٢٩	٤٨,١٥	١٦٥٣٤	٤٩,٦٣
الشبكة العامة وبنز ارتوازي معا	٩٥٦	٤,٩٩	٤١٨	٢,٠١			١٣٧٤	٤,١٣
شبكة خاصة او بنز ارتوازي	٥١٦٩	٢٧	٣٢٧٧	٢٣,٥٧			٨٤٤٦	٢٥,٣٥
المسكن غير موصول بشبكة مياه	٣١٣٧	١٦,٣٩	٣٦٨٥	٢٦,٥٠	١٣٩	٥١,٨٥	٦٩٦٢	٢٠,٩٠
المجموع	١٩١٤٣	١٠٠	١٣٩٠٤	١٠٠	٢٦٩	١٠٠	٣٢٣١٦	١٠٠

المصدر: مسح المعطيات

١- دراسة لطلاب معهد العلوم الاجتماعية (الفرع الثالث) - الجامعة اللبنانية - ١٩٨٢

٢- مسح المعطيات الإحصائية للسكان والمساكن ١٩٩٦، وزارة الشؤون الاجتماعية وبرنامج الأمم المتحدة

للسكان UNFPA

- نسبة الاستفادة من شبكات المياه العامة ضئيلة في قضاء عكار (٦، ٤٩٪ فقط)، علماً أن هذا الأمر يرتبط بضعف حضور المؤسسات البلدية في الحياة العامة لأبناء القضاء.

- تجدر الإشارة هنا أيضاً إلى أن قضاء عكار هو القضاء الذي ترد فيه أكبر نسبة من المساكن غير الموصولة بأي شبكة مياه حتى اليوم (٩، ٢٠٪). وهذا أمر يُشير إلى أحد أشكال الحرمان الذي يعاني منه هذا القضاء الطرقي من لبنان.

❖ أما في ما يتعلق بوسيلة الصرف الصحي المعتمدة في مساكن القضاء فيفيدنا أيضاً المصدر المذكور بالمعطيات الآتية:

وسيلة الصرف الصحي

الوسيلة	شقة في مبنى		مسكن مستقل		مسكن غير ذلك		المجموع	
	العدد	%	العدد	%	العدد	%	العدد	%
شبكة مجاري عامة	٦٢٢٥	٣٢,٥٢	١٩٠٢	١٣,٦٨	١٢٩	٤٨,١٥	٨٢٥٧	٢٤,٧٨
جورة صحية	١١٥٥٤	٦٠,٣٥	٩٨٥٠	٧٠,٨٥	٣٠	١١,١١	٢١٤٣٤	٦٤,٣٣
مجاري مكشوفة	٦٨٧	٣,٥٩	٥١٨	٣,٧٢	٢٠	٧,٤١	١٢٢٥	٣,٦٨
وسيلة صرف صحي غير ذلك	٤٠	٠,٢١	٦٠	٠,٤٣	١٠	٣,٧٠	١١٠	٠,٣٣
لا يوجد صرف صحي للمسكن	٦٣٧	٣,٣٣	١٥٧٤	١١,٣٢	٨٠	٢٩,٦٣	٢٢٩١	٦,٨٨
المجموع	١٩١٤٣	١٠٠,٠٠	١٣٩٠٤	١٠٠,٠٠	٢٦٩	١٠٠,٠٠	٣٣٣١٦	١٠٠,٠٠

المصدر: مسح المعطيات.

- الجورة الصحية هي الأكثر اعتماداً في مساكن قضاء عكار (٣، ٦٤٪) الأمر الذي يُشير إلى ضعف شبكات المجاري العامة، التي لا تشمل سوى ربع مساكن القضاء في الوقت الحالي.

- كما تجدر الإشارة إلى وجود مجار مكشوفة بالنسبة إلى ٣,٧٪ من المساكن، الأمر الذي يكشف هشاشة الوضع الصحي أيضاً في القضاء لكون هذه المجاري خطراً على الصحة العامة.

٣-٦ مشاكل المسكن^(١) :

يفيدنا المصدر نفسه، في ما يتعلق بمتوسط حجم الأسرة (والذي يبلغ ٥,٩٥ في قضاء عكار) بالمسكن، بالمعطيات الآتية:

متوسط حجم الأسرة	درجات الإشباع
٧,٨	- متدنية
٥,٥	- متوسطة
٣,٩	- عالية

المصدر: مسح المعطيات

الأمر الذي يُشير إلى أن مساكن الفئات الاجتماعية غير الميسورة مكتظة بالسكان. مع العلم أن متوسط حجم الأسرة في هذه المساكن المتدنية الإشباع هو الأعلى بين أفضية محافظة الشمال قاطبة. وهذه مشكلة تُضاف إلى مشاكل قضاء عكار المختلفة.

٣-٧ عكار في نتائج الإحصاء الشامل للمباني والمؤسسات^(٢) :

إحصاء المباني والمؤسسات :

عام ١٩٩٦، نفذت إدارة الإحصاء المركزي تعداداً شاملاً للمباني والمؤسسات في لبنان، نشرت نتائجه تبعاً في العامين التاليين. ويتيح هذا الإحصاء الشامل تحديد عدد الأبنية والمؤسسات، وخصائصها، ونوع النشاط الاقتصادي، والمساحات، والوضع القانوني... الخ، وفق معايير موحدة في كل الأفضية اللبنانية، مما يتيح إجراء المقارنات في ما بينها، وبين النسب المقابلة على صعيد المحافظة،

١ - مسح المعطيات الإحصائية للسكان والمساكن ١٩٩٦، وزارة الشؤون الاجتماعية وبرنامج الأمم المتحدة للسكان UNFPA

٢- عكار في نتائج الإحصاء الشامل للمباني والمؤسسات، دراسة صادرة عن مديرية الإحصاء المركزي عام ١٩٩٩

وعلى الصعيد الوطني. وهذه البيانات متوفرة على مستوى القضاء، وعلى مستوى تقسيمات فرعية خاصة بالقضاء، يشار إليها في حينه.

عكار، النتائج العامة والمناطق الفرعية:

قسم الإحصاء الشامل للمباني والمؤسسات قضاء عكار إلى خمس مناطق فرعية هي وسط عكار (وتضم حلبا ومحيطها، ومنطقة الجومة)، عكار الساحلية (وتضم سهل عكار)، عكار الجنوبية (وتضم منطقة القيطع والجرد)، عكار الشمالية (وتضم منطقة القبيات - الدريب)، وأعلى عكار (وتضم الجرود المتاخمة لقضاء الهرمل ووادي خالد). واستناداً إلى نتائج الإحصاء المشار إليه، تبين أن عدد المباني في عكار يبلغ ٤٠٥٤٨ مبني، وهي تحتوي على ١٢٢٩٦ مؤسسة. ويبلغ إجمالي عدد الوحدات فيها ٦٨٩٤٦ وحدة مبني لشتى الاستعمالات.

وبذلك تضم عكار ٧,٣٣٪ من إجمالي المباني في الشمال، ومن مباني لبنان. مقابل ٨,٢٧٪ من المؤسسات الشمالية، ومن مؤسسات لبنان؛ و٨,٢٦٪ من إجمالي الوحدات في الشمال، ومن إجمالي الوحدات في لبنان. وتوزع هذه النسب على المناطق الفرعية في عكار حسب الجدول الآتي:

المباني والمؤسسات في عكار حسب المناطق الفرعية ومقارنة مع الشمال ولبنان

المناطق الفرعية		المباني		المؤسسات		الوحدات	
عدد	%	عدد	%	عدد	%	عدد	%
١١٠٥٣	٢٧,٣	٣٠٥٢	٢٤,٨	٢٠٧٠٨	٣٠,٠	٢٠٧٠٨	٣٠,٠
٩٦٠٤	٢٣,٧	٣٦٧١	٢٩,٩	١٧٣٧٥	٢٥,٢	١٧٣٧٥	٢٥,٢
٩٢١٩	٢٢,٧	٢٤٠٥	١٩,٦	١٥٤٠٨	٢٢,٣	١٥٤٠٨	٢٢,٣
٧٦٠٠	١٨,٧	٢٠٠٧	١٦,٣	١١١٢٩	١٦,١	١١١٢٩	١٦,١
٣٠٧٢	٧,٦	١١٦١	٩,٤	٤٣٢٦	٦,٣	٤٣٢٦	٦,٣
٤٠٥٤٨	١٠٠,٠	١٢٢٩٦	١٠٠,٠	٦٨٩٤٦	١٠٠,٠	٦٨٩٤٦	١٠٠,٠
١٠٧٢٦٨	٣٧,٨	٤٤٢٩٤	٣٧,٧	٢٥٧٥١٤	٣٦,٧	٢٥٧٥١٤	٣٦,٧
٥١٨٨٥٨	٧,٨	١٩٨٤٣٦	٦,٢	١٤٥٦٣٧٩	٤,٧	١٤٥٦٣٧٩	٤,٧

المصدر: محافظة لبنان الشمالي في عام ١٩٩٦ (نتائج الإحصاء الشامل للمباني والمؤسسات)

وقد صنف الإحصاء وحدات المباني حسب وجهة الاستعمال إلى وحدات تستخدم للسكن، أو للسكن والعمل، أو للعمل، أو وحدات غير مصنفة. وقد تبين أن نحو ٧٠٪ من الوحدات تستخدم للسكن، في حين تستخدم ٢٨,٥٪ منها للعمل. ويلاحظ أنّ نسبة الوحدات المخصصة للسكن والعمل معاً متدنية، ولا تتجاوز ٨,٠٪. ولا تختلف هذه النسب عموماً عن النسب المقابلة على مستوى محافظة الشمال.

وحدات المباني في عكار ومحافظة الشمال حسب وجهة الاستعمال

مجموع	غير مصنف	تغير السكن	سكن وعمل	للسكن		
٦٨٩٤٦	٣٠٩	١٩٦٦١٧	٥٤٠	٤٨٤٨٠	عدد	قضاء عكار
١٠٠	٠,٤	٢٨,٥	٠,٨	٧٠,٣	%	
٢٥٧٥١٤	١٨١٩	٧٦٤١٧	١٣١٧	١٧٧٩٦١	عدد	محافظة الشمال
١٠٠	٠,٧	٢٩,٧	٠,٥	٦٩,١	%	
١٧٩٩١٩٩	٤٦٨٨	٤٧٣٤٨٧	٣٥٥٢	١٣١٨٤٧٢	عدد	كل لبنان
١٠٠	٠,٢٦	٢٦,٢	٠,١٩	٧٢,٢	%	

المصدر: محافظة لبنان الشمالي في عام ١٩٩٦ (نتائج الإحصاء الشامل للمباني والمؤسسات).

وحدات السكن: وجهة الاستعمال وتوفير الخدمات:

بينت نتائج الإحصاء الشامل للمباني والمؤسسات أن ٨٠٪ من الوحدات المخصصة للسكن في عكار هي مساكن أساسية، ونحو ٥,٤٪ هي مساكن ثانوية، في حين تبلغ نسبة الشغور ٨,٩٪. ويلاحظ بشكل عام أن النسب متقاربة مع مثيلاتها على مستوى محافظة الشمال، ما عدا نسبة الشغور، حيث هي في عكار أقل مما هي عليه في محافظة الشمال (٨,٩٪ مقابل ١٢,٨٪).

وحدات السكن في عكار ومحافظه الشمال حسب وجهه الاستعمال

مجموع	لا جواب	شاجر	ثانوي	أساسي	عدد	
٤٩٠٢٠	٢٨٠٠	٤٢٧٠	٢٦٥٠	٣٩٢٠٠		قضاء عكار
١٠٠٠	٥,٧	٨,٩	٥,٤	٨٠	%	
١٧٩٢٧٨	٦٢٢٧	٢٢٩٢٠	١٠٠٦٧	١٣٩٩٥٤	عدد	محافظه الشمال
١٠٠٠	٣,٥	١٢,٨	٥,٦	٧٨,١	%	
١٣٢٢٠٢٤	٣١١٤٢	٢٢٨٤٠٧	٦٦٧٩١	٩٩٥٦٨٤	عدد	كل لبنان
١٠٠	٢,٤	١٧,٢	٥	٧٥,٢	%	

المصدر: محافظة لبنان الشمالي في عام ١٩٩٦ (نتائج الإحصاء الشامل للمباني والمؤسسات).

توفر الخدمات في مباني عكار

لبنان		الشمال		عكار		نوع الخدمات
لا	نعم	لا	نعم	لا	نعم	
٩٤,٣	٤,٧	٩٦,٨	١,٩	٩٨,٦	١	مصعد
٧١,٥	٢٧,٦	٨٤,١	١٤,٧	٩٢,٥	٦,٢	موقف سيارات
٩٤,٩	٤,٣	٩٦,٨	٣	٩٧,٩	٠,٩	بواب أو حارس
٨٩,٨	٩,١	٩١,٢	٧,٦	٩٣,٨	٥	مولد كهرباء
٨٩,٩	٨,٩	٨٨,٨	٩,٩	٨٨,٢	١٠,٧	بئر ارتوازي
١٩,٩	٧٩,١	٣٣,٣	٦٥,٥	٥٠	٤٨,٩	شبكة مياه
٦٢,٤	٣٦,٦	٦٢,٨	٣٥,٩	٧٢,٩	٢٥,٩	شبكة مجاري

المصدر: محافظة لبنان الشمالي في عام ١٩٩٦ (نتائج الإحصاء الشامل للمباني والمؤسسات).

ويتبين من الجدول السابق، أنّ الاختلافات الأكثر أهمية تتعلق بالدرجة الأولى بتوفر خدمات شبكة المياه، حيث إن نسبة ٥٠% من المباني غير موصولة إلى شبكة مياه في عكار، مقابل ٣,٣% في الشمال، وفي لبنان. يأتي بعدها من حيث الأهمية توفر شبكة المجاري حيث نسب عدم الاتصال هي ٧٢,٩% في عكار، مقابل ٦٢,٨% في الشمال، وفي لبنان. من جهة أخرى، فإن النسب المنخفضة جداً لتوفر المصاعد ومواقف السيارات ووجود بواب أو حارس في عكار، إنما هي شاهد على الطبيعة الريفية لهذا القضاء، وعلى خصائصه العمرانية، حيث إن هذه الخدمات هي ذات طابع مدني عموماً.

المؤسسات الإنتاجية في عكار^(١) :

بين الإحصاء وجود ٢٠١٥٧ وحدة مخصصة لغير السكن في عكار، من أصلها ١٢٢٩٦ مؤسسة إنتاج، و٢٦٩ مبنى تابعاً لإدارة عامة، وتبلغ نسبة الشغور ٢١,٠٪ أي أكثر من ضعف نسبة الشغور في الوحدات المخصصة للسكن.

توزيع وحدات غير السكن في عكار ومحافظة الشمال حسب النوع

مجموع	لا جواب	غير ذلك	شاغر	مؤسسة مقفلة	ملحق بلا عمل	إدارة عامة	مؤسسة إنتاج		
٢٠١٥٧	١٧	١٩٩٢	٤٢٣٦	٥٦١	٧٩٦	٢٦٩	١٢٢٩٦	عدد	قضاء عكار
١٠٠	٠,١	٩,٩	٢١	٢,٨	٣,٩	١,٣	٦١	%	
٧٧٧٢٤	٤٨٥	٧٠٥٨	١٨٢٢٠	٣٦٠٨	٤١٨٠	٨٨٩	٤٤٢٩٤	عدد	محافظة الشمال
١٠٠	٠,٦٢	٩,٠٨	٢٣,٤٤	٣,٣٦	٥,٣٨	١,١٤	٥٦,٩	%	
٤٧٦٠٣٩	٦٩٧	٥٤٨٥١	١٢٥٥٥١	٢٤٥٢٠	٢٠٧٤١	٤٢٧٩	٢٤٥٤٠٠	عدد	كل لبنان
١٠٠	٠,١٥	١١,٥	٢٦,٣	٥,١٥	٤,٤	٠,٩	٥١,٥	%	

المصدر: محافظة لبنان الشمالي في عام ١٩٩٦ (نتائج الإحصاء الشامل للمباني والمؤسسات).

أما لجهة عدد العمال والمستخدمين في المؤسسات العاملة في عكار، فإن الغلبة الواضحة للمؤسسات الصغيرة الحجم التي تستخدم أقل من خمسة عاملين، والتي تشكل ٩٥,١٪ من العدد الإجمالي للمؤسسات. وهذه سمة عامة في الشمال، حيث المؤسسات من الحجم نفسه تشكل ٩١,١٪ من العدد الإجمالي للمؤسسات في الشمال، في حين أن النسبة المقابلة في لبنان هي ٨٧,٤٪. وتضم عكار ١١ مؤسسة تستخدم بين ٥٠ و ٩٩ مستخدماً من أصل ٥٨ مؤسسة بهذا الحجم في الشمال، و ٥ مؤسسات تستخدم أكثر من مائة عامل من أصل ٣٧ مؤسسة بهذا الحجم في الشمال.

١ - الإحصاء الشامل للمباني والمؤسسات، دراسة صادرة عن مديرية الإحصاء المركزي (١٩٩٦)

مؤسسات عكار ومحافظه الشمال حسب عدد العمال في المؤسسة

مجموع	لا	أقل	٩٩-٥٠	٤٩-٢٠	١٩-١٠	٩-٥	أقل		
	جواب	من ٥	أكثر						
١٢٢٩٦	٢٢٢	٥	١١	٤٠	٦٨	٢٥٢	١١٦٩٨	عدد	عكار
١٠٠	١,٨	-	٠,١	٠,٣	٠,٦	٢	٩٥,١	%	
٤٤٢٩٤	١٤٥١	٣٧	٥٨	٢٣٥	٤٧٢	١٦٩١	٤٠٣٥٩	عدد	الشمال
١٠٠	٣,٢٨	٠,٠١	٠,١٣	٠,٥١	١,٠٧	٣,٨٢	٩١,١٢	%	
٢٤٥٤٠٠	٨٧٨٣	٥٣٨	٦٦٩	٢٥١٠	٤٨٥٣	١٣٥٦٢	٢١٤٤٨٥	عدد	لبنان
١٠٠	٣,٥٨	٠,٢٢	٠,٢٧	١,٠٢	١,٩٨	٥,٥٣	٨٧,٤٠	%	

المصدر: محافظة لبنان الشمالي في عام ١٩٩٦ (نتائج الإحصاء الشامل للمباني والمؤسسات).

أما لجهة قدم نشاط المؤسسات الاقتصادية في عكار، فقد بين الإحصاء أن نحو ٦٪ فقط من المؤسسات العاملة عام ١٩٩٦، تم تأسيسها قبل عام ١٩٦٤. وشهد العقد الممتد بين عام ١٩٦٥ و١٩٧٤، تأسيس ٨,٨٪ من العدد الإجمالي للمؤسسات. في حين أن عقدي الحرب الممتدة بين عامي ١٩٧٠ و١٩٨٩ شهدا تأسيس ٥٠,٣٪ من المؤسسات الباقية. أما في النصف الأول من التسعينات، فقد شهدت تأسيس ٣٠,٤٪ من المؤسسات العاملة.

يتشابه هذا التوزيع مع توزيع المؤسسات العاملة في محافظة الشمال ككل، مما لا يوحي بوجود اختلافات زمنية هامة بين المحافظة والقضاء على هذا الصعيد. ولكن ما يجب الانتباه له، هو أن هذا الإحصاء يشمل المؤسسات التي كانت تعمل فعلياً أثناء إجراء التعداد عام ١٩٩٦، ولا يشمل المؤسسات التي أفلست أو انتقلت أو أقفلت لأي سببٍ آخر. وبالتالي، فإن النسب لا تعبر تماماً عن العدد الفعلي للمؤسسات التي تأسست في الفترات الزمنية المقابلة.

مؤسسات عكار ومحافظة الشمال حسب سنة التأسيس

مجموع	لا	...	-١٩٦٥	-١٩٧٥	-١٩٨٥	-١٩٩٠	١٩٩٥	١٩٩٦		
	جواب	١٩٦٤	١٩٧٤	١٩٨٤	١٩٨٩	١٩٩٤				
١٢٢٩٦	٣١١	٧٣٧	١٠٨٠	٢٦٤٨	٢٣١٧	٣٧٤٣	٩٣٧	٥٢٣	عدد	عكار
١٠٠	٢.٥	٦.٠	٨.٨	٢١.٥	١٨.٨	٣٠.٤	٧.٦	٤.٣	%	
٤٤٢٩٤	٣٣٧٤	٣١٠٠	٣٨٩٣	٨٨٦٩	٧٣١٣	١٢٥٥٨	٣٨٧١	١٤١٦	عدد	الشمال
١٠٠	٧.٤	٧	٨.٨	٢٠	١٦.٥	٢٨.٤	٨.٧	٣.٢	%	
١٩٨٤٣٦	١٦٠٨٧	١٣٦٦٠	١٧٦٩٨	٢٨١٣٢	٢٨١١٥	٥٣٥١١	١٧٣٦٣	١٣٨٣٦	عدد	لبنان
١٠٠	٨.١١	٦.٨٨	٨.٩٢	١٩.٢٢	١٤.١٧	٢٦.٩٧	٨.٧٥	٦.٩٧	%	

المصدر: محافظة لبنان الشمالي في عام ١٩٩٦ (نتائج الإحصاء الشامل للمباني والمؤسسات)

أنواع نشاط المؤسسات الاقتصادية في عكار^(١):

كما سبقت الإشارة إلى ذلك، يبلغ عدد المؤسسات الإنتاجية في عكار ١٢٢٩٦ مؤسسة. نحو ٣٠٪ من المؤسسات الإنتاجية موجودة في منطقة السهل، حيث الطريق الدولي الذي يصل لبنان بسوريا، الذي تنتشر بمحاذاته أعداد كبيرة من المؤسسات، ثم نحو ٢٥٪ في منطقة وسط عكار التي تضم حلبا ومحيطها، ومنطقة الجومة، فنحو ٢٠٪ و١٦٪ و٩٪ على التوالي في مناطق القيطع - الجرد، والقيبات، وجبل أكروم ووادي خالد.

الغالبية الساحقة من المؤسسات تستخدم أقل من خمسة عمال (٩٥٪). وتعمل نسبة ٣٦,٨٪ في تجارة المفرق، و٢٨٪ في الزراعة والتعدين، ثم بيع وصيانة المركبات (٨,٤٪)، وتجارة الجملة (٨,٣)، والفنادق والمطاعم (٢,٧٪)، ونسب أقل أهمية في الأنشطة الأخرى.

أما لجهة الأهمية المقارنة لبعض القطاعات الإنتاجية بمشيلاتها في محافظة الشمال، فالطابع التقليدي هو الغالب على النشاط الاقتصادي في عكار مقارنة بأقضية الشمال الأخرى. وتشكل عكار ٥٩٪ من النشاط الزراعي في الشمال

١- الإحصاء الشامل للمباني والمؤسسات، دراسة صادرة عن مديرية الإحصاء المركزي (١٩٩٦)

و٤٩٩٪ من تجارة الجملة، و٣٢٪ من أنشطة الإدارة العامة والضمان، و٢٧,٩٪ من تجارة المفرق، و٢٦,٥٪ من التعليم... الخ. في حين نجد أنّ حصتها في القطاعات التالية في محافظة الشمال متدنية: الوساطة المالية (١٠,٨٪)، الأنشطة المساعدة للوساطة المالية (٩,٠٪)، الأنشطة العقارية (٦,٥٪)، الطباعة والنشر (٠,٦٪)، النقل (٣,٣٪)، التأمين (٤,٤٪)، خدمات الحاسب الإلكتروني والبحث والتطوير (٣,٨٪). ويبين الجدول التالي توزيع المؤسسات في عكار والشمال بشكل مفصل.

عدد المؤسسات في عكار	عدد المؤسسات في الشمال	% عكار نسبة الى الشمال	% من إجمالي المؤسسات في عكار	
٤٥١٩	١٦١٨٨	٢٧.٩	٣٦.٨	تجارة المفرق
٣٤٦١	٥٨٣٦	٥٩.٣	٢٨.١	زراعة وتعديين
١٠٢٧	٥٠٦٩	٢٠.٣	٨.٤	بيع وصيانة المركبات ذات المحركات
١٠٢١	٢٠٨٥	٤٩	٨.٣	تجارة الجملة
٣٢٦	٢١٣٩	١٥.٢	٢.٧	الفنادق والمطاعم
٢٣٨	١٥١٣	١٥.٧	١.٩	الصحة والعمل الاجتماعي
٢٠٩	١١٩١	١٧.٥	١.٧	الخدمات للأفراد
٢٠٠	١١١٦	١٧.٩	١.٦	صنع المنتجات الغذائية والتبغ
٢٠٢	١٠٤٤	١٩.٣	١.٦	صنع المنتجات المعدنية
١٧٤	١٨٣٠	٩.٥	١.٤	صنع المفروشات
١٥٢	١٠٢٨	١٤.٨	١.٢	المسوجات والمصنوعات الجلدية
١٤٠	٥٠٩	٢٧.٥	١.١	صنع المنتجات غير المعدنية
١٠٨	٤٠٨	٢٦.٥	٠.٩	التعليم
٧٢	٧٩٢	٩.١	٠.٦	الأنشطة التجارية الأخرى
٧٠	٤٨٧	١٤.٤	٠.٦	الأنشطة الترفيهية والثقافية والرياضية
٦١	٧٩٢	٧.٧	٠.٥	صيد الأسماك
٦٦	٤٣٩	١٥	٠.٥	صنع الخشب والورق
٦٠	٢٩٧	٢٠.٢	٠.٥	البناء
٣٦	١٣٩	٢٥.٩	٠.٣	البريد والاتصالات السلكية واللاسلكية
٢٥	١٠٧	٢٣.٤	٠.٢	الماء والكهرباء والغاز
٢٤	٧٣	٣٢.٩	٠.٢	الإدارة العامة والضمان
٢١	١٠٥	٢٠	٠.٢	أنشطة الخدمة المجتمعية والاجتماعية
١٦	١٦٥	٩.٧	٠.١	صنع الآلات والمعدات
١٠	٢٧٠	٣.٧	٠.١	الأنشطة المساعدة للنقل
٩	٨٣	١٠.٨	٠.١	الوساطة المالية
١١	١٢٢	٩	٠.١	الأنشطة المساعدة للوساطة المالية
٨	١٢٣	٦.٥	٠.١	الأنشطة العقارية
١٨	٨٤	٢١.٤	٠.١	تأجير الآلات والمعدات
٦	١٠٠	٦	٠	الطباعة والنشر
١	٣٠	٣.٣	٠	النقل
٢	٤٥	٤.٤	٠	التأمين
٢	٥٢	٣.٨	٠	خدمات الحاسب الإلكتروني والبحث والتطوير
١	٩	١١.١	٠	المنظمات والهيئات غير الإقليمية
٠	٢٤	٠	٠	غير محدد
١٢٢٩٦	٤٤٢٩٤	٢٧.٨	١٠٠.٠	المجموع

المصدر: محافظة لبنان الشمالي في عام ١٩٩٦ (نتائج الإحصاء الشامل للمباني والمؤسسات)

الفصل الرابع

أحوال المعيشة في القضاء

٤-١ الإطار العام^(١) :

صدر عن وزارة الشؤون الاجتماعية وبرنامج الأمم المتحدة الإنمائي عام ١٩٩٨، دراسة بعنوان خارطة أحوال المعيشة في لبنان. وهي عبارة عن دراسة تحليلية لبيانات مسح المعطيات الإحصائية للسكان والمساكن الذي صدرت نتائجه عام ١٩٩٦.

تضمنت الدراسة محاولة لقياس أحوال معيشة الأسر والأفراد المقيمين في لبنان، استناداً إلى دليل لأحوال المعيشة مركب من أحد عشر مؤشراً، تعبر عن درجة إشباع الحاجات الأساسية في ميادين السكن وتوفير المياه والصرف الصحي والتعليم ومؤشرات متصلة بالدخل. واستناداً إلى هذه الدراسة، أمكن التعرف إلى أوضاع الأقضية اللبنانية في ما يختص بالمؤشرات المشار إليها، وبالنسبة إلى دليل أحوال المعيشة، كما أمكن تصنيف هذه الأقضية بالتسلسل حسب نسب الأسر والأفراد المحرومين من إجمالي المقيمين فيها، وتصنيفها حسب حصتها من إجمالي الأسر أو الأفراد المحرومين في لبنان. وقد صنفت الدراسة الأسر والأفراد ضمن خمس (وثلاث) فئات من أحوال المعيشة، على النحو التالي: منخفضة جداً، ومنخفضة (مجموعهما يشكل فئة أحوال المعيشة المتدنية في التصنيف الثلاثي، وهم مجموع من يعتبرون تحت عتبة الإشباع المقبولة لحاجاتهم الأساسية)، ومتوسطة، ومرتفعة، ومرتفعة جداً (ومجموع الفئتين الأخيرتين يشكل فئة أحوال المعيشة العالية ضمن التصنيف الثلاثي). إن منهجية هذه الدراسة، والنتائج التفصيلية معروضة في الدراسة التي

١- دراسة صادرة عن وزارة الشؤون الاجتماعية وبرنامج الأمم المتحدة الإنمائي عام ١٩٩٨

صدرت عام ١٩٩٨ كما سبقت الإشارة، وهي متوفرة للراغب في الإطلاع عليها. إلا أننا في إطار الدراسة الحالية، سوف نقتصر على عرض أبرز النتائج فيما يختص بعكار، وبالمقارنة مع المؤشرات نفسها على صعيد الشمال ولبنان، والترتيب العام لعكار ضمن مجموع الأقضية اللبنانية.

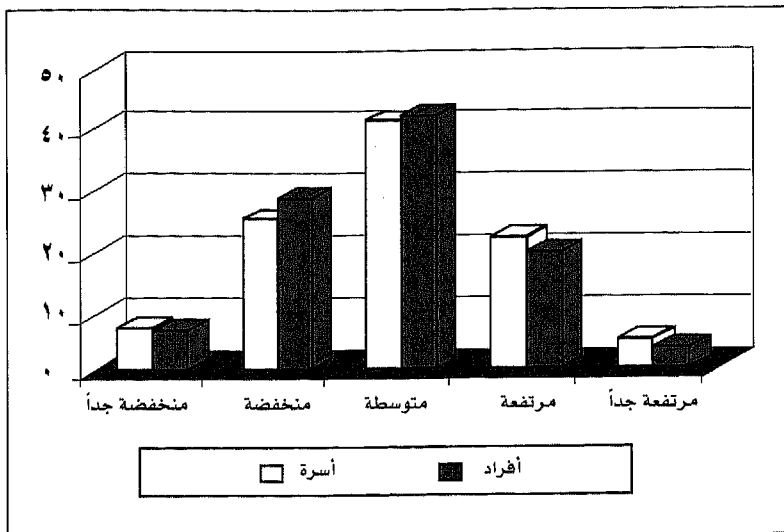
وقد بينت الدراسة، ما يلي: على صعيد لبنان بأسره، تبين أن ٣٢,١٪ من الأسر المقيمة في لبنان (٢٥,٢٪ من الأفراد) ينتمون إلى درجة الإشباع المتدنية، وهؤلاء ينقسمون إلى أسر ذات درجة إشباع منخفضة جداً وتضم ٧,١٪ من الأسر (و ٦,٨٪ من الأفراد)، ومنخفضة وتضم ٢٥,٠٪ من الأسر (و ٢٨,٤٪ من الأفراد). وتمثل الأسر ذات الإشباع المتوسط النسبة الأكبر مع ٤١,٦٪ من الأسر (و ٤٢,٢٪ من الأفراد). أما الأسر ذات درجة الإشباع العالية فتشمل ٢٦,٤٪ من الأسر (و ٢٢,٦٪ من الأفراد)، منها ٢١,٩٪ من الأسر (و ١٩,٣٪ من الأفراد) درجة إشباع حاجاتها مرتفعة، و ٤,٥٪ من الأسر (و ٣,٣٪ من الأفراد) درجة إشباع حاجاتها مرتفعة جداً.

توزع الأسر (والأفراد) حسب درجة إشباع الحاجات في الميادين الأربعة - لبنان

الميدان	منخفضة جداً	منخفضة	متوسطة	مرتفعة	مرتفعة جداً	مجموع
المسكن	١٠,١	١٥,٨	٢٦,٥	٣٠,٣	١٧,٣	١٠٠
المياه والصرف الصحي	١٠	٥,٥٠	٦٥,٩	١٠,٢	٨,٣٨	١٠٠
التعليم	١٦,٦	١٦,٢	٣١,٣	١٦,٨	١٩,١	١٠٠
مؤشرات متصلة بالدخل	١٩,٤	٢٣,٤	٣٢,٤	١٦,٣	٨,٥٤	١٠٠
دليل أحوال المعيشة						
أسر	٧,٠٩	٢٥,٠	٤١,٦	٢١,٩	٤,٥١	١٠٠
أفراد	٦,٨٢	٢٨,٤	٤٢,٢	١٩,٣	٣,٣٠	١٠٠

المصدر: خارطة أحوال المعيشة في لبنان، ١٩٩٨

درجات الإشباع حسب دليل أحوال المعيشة - % للأسر والأفراد، لبنان



٤-٢ عكار في الترتيب العام لدليل أحوال المعيشة :

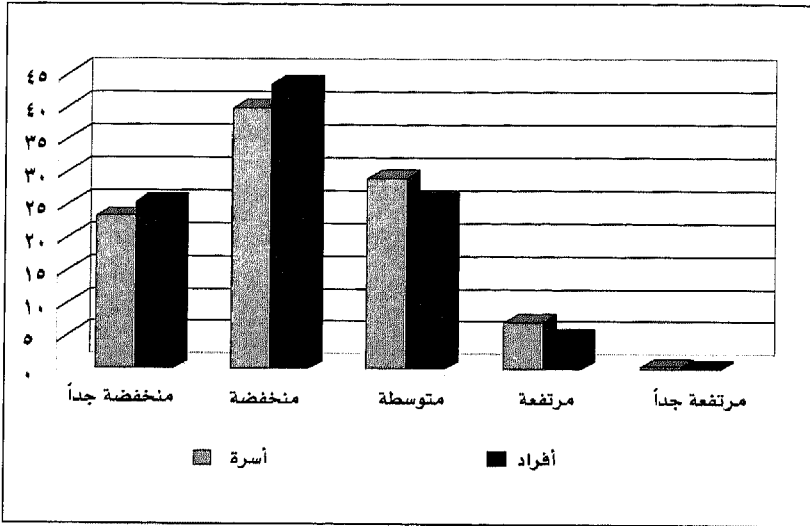
أما بالنسبة لعكار، فقد اتت النتائج لتبين أن ٦٣,٣% من الأسر المقيمة في عكار (و٦٨,٩% من الأفراد) ينتمون إلى درجة الإشباع المتدنية، وهؤلاء ينقسمون إلى أسر ذات درجة إشباع منخفضة جداً وتضم ٢٣,٣% من الأسر (و٤٥,٤% من الأفراد)، ومنخفضة وتضم ٣٩,٩% من الأسر (و٤٣,٥% من الأفراد). وتمثل الأسر ذات الإشباع المتوسط ٢٩,١% من الأسر (و٢٥,٨% من الأفراد). أما الأسر ذات درجة الإشباع العالية فتشمل ٧,٥٩% من الأسر (و٥,٢% من الأفراد)، منها ٧,١٤% من الأسر (و٥,٠% من الأفراد) درجة إشباع حاجاتها مرتفعة، و٥,٤٥% من الأسر (و٠,٢% من الأفراد) درجة إشباع حاجاتها مرتفعة جداً.

توزيع الأسر (والأفراد) حسب درجة إشباع الحاجات في الميادين الأربعة - عكار

الميدان	منخفضة جداً	منخفضة	متوسطة	مرتفعة	مرتفعة جداً	مجموع
المسكن	١٦.٤	٢٢.٨	٣١.٥	٢٢.٦	٥.٧	١٠٠
المياه والصرف الصحي	٢٣.٩	٨.١	٦٢.٥	٤.٢	١.٣	١٠٠
التعليم	٣٦.٨	٢٥.٩	٢٤.٣	٧.٤	٥.٦	١٠٠
مؤشرات متصلة بالدخل	٢٢.٢	٢٩.٨	٢٢.٥	٩.٤	٥.٠	١٠٠
دليل أحوال المعيشة	٢٣.٣	٣٩.٩	٢٩.١	٧.١	٠.٤	١٠٠
أسر	٢٥.٤	٤٣.٥	٢٥.٨	٥.٠	٠.٢	١٠٠
أفراد						

المصدر: خارطة أحوال المعيشة في لبنان، ١٩٩٨

درجات الإشباع حسب دليل أحوال المعيشة - % للأسر والأفراد، عكار



ويتبين من المقارنة الأولية، الاختلاف الكبير في التكوين الاجتماعي لقضاء عكار، مقارنة بالمتوسط الوطني لأحوال المعيشة. والنسبة المرتفعة من الأسر المحرومة في هذا القضاء، جعلته يأتي في الترتيب الثالث بين الأقضية لجهة نسبة الأسر المحرومة من إجمالي الأسر المقيمة فيه، كما يبين ذلك الجدول الآتي:

ترتيب الأفضية اللبنانية حسب% للأسر المحرومة من إجمالي المقيمين في القضاء

القضاء	متدنية	متوسطة	عالية	مجموع
١. بنت جبيل	٦٧,٢	٢٨,٥	٤,٣٤	١٠٠
٢. الهرمل	٦٥,٩	٢٨,٦	٥,٥٨	١٠٠
٣. عكار	٦٣,٣	٢٩,١	٧,٥٩	١٠٠
٤. مرجعيون	٦٠	٣٢,٣	٧,٦٣	١٠٠
٥. المنية	٥٤,٢	٣٩,٣	٦,٥١	١٠٠
٦. بعلبك	٤٩,٢	٤٠,١	١٠,٧	١٠٠
٧. صور	٤٥	٤١	١٤	١٠٠
٨. حاصبيا	٤١,٥	٤٨,٤	١٠,١	١٠٠
٩. النبطية	٤٠	٤٧,٤	١٢,٦	١٠٠
١٠. راشيا	٣٩,٥	٥١,٩	٨,٦٦	١٠٠
١١. جزين	٣٥,٧	٤٩,٨	١٤,٥	١٠٠
١٢. طرابلس	٣٤,٩	٣٨,٢	٢٦,٩	١٠٠
١٣. بشري	٣٤,٨	٤٥,٤	١٩,٨	١٠٠
١٤. البترون	٣٤,٢	٤٥	٢٠,٨	١٠٠
كل لبنان	٣٢,١	٤١,٦	٣٦,٤	١٠٠
١٥. بعبدا	٣١,٦	٤٢,٢	٢٦,١	١٠٠
١٦. الشوف	٣١	٥٠	١٩	١٠٠
١٧. البقاع الغربي	٣٠,٧	٥٣,٦	١٥,٨	١٠٠
١٨. جبيل	٣٠,١	٤٦,٧	٢٣,٢	١٠٠
١٩. زغرقتا	٢٩,٧	٤٣	٢٧,٣	١٠٠
٢٠. صيدا	٢٩,٧	٤٧,٢	٢٣	١٠٠
٢١. زحلة	٢٨,٩	٤٥,٣	٢٥,٨	١٠٠
٢٢. الكورة	٢٧	٤٤,٧	٢٨,٣	١٠٠
٢٣. عاليه	٢٥	٤٥,٦	٢٩,٣	١٠٠
٢٤. المتن	١٩,٧	٤٣,٩	٣٦,٤	١٠٠
٢٥. بيروت	١٨,٤	٣٨,٧	٤٣	١٠٠
٢٦. كسروان	١٢,٥	٣٨,٣	٤٨,٢	١٠٠

المصدر: خارطة أحوال المعيشة في لبنان، ١٩٩٨

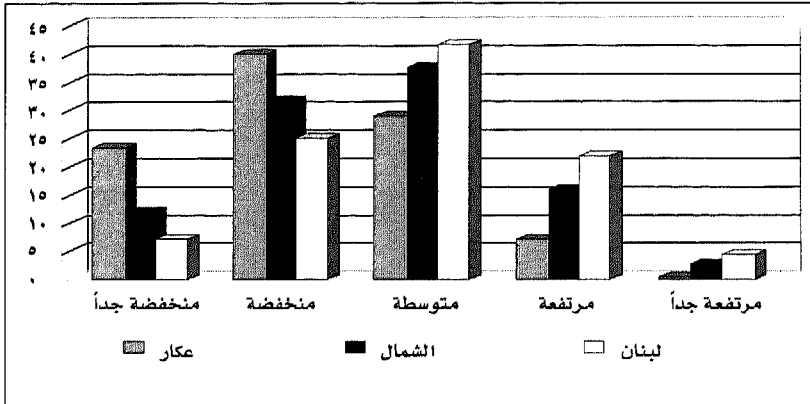
ولدى مقارنة توزيع الأسر في عكار حسب فئات أحوال المعيشة، مع التوزيع على الصعيد الوطني، وعلى صعيد محافظة الشمال، يتبين ما يأتي:

٣-٤ مقارنة دليل أحوال المعيشة (% أسر) في عكار مع محافظة الشمال والمعدل الوطني:

مجموع	مرتفعة جداً	مرتفعة	متوسطة	منخفضة	منخفضة جداً	دليل احوال المعيشة
١٠٠	٠,٤	٧,١	٢٩,١	٣٩,٩	٢٣,٣	عكار
١٠٠	٢,٧٣	١٥,٩	٣٧,٦	٣١,٨	١٢,٠	الشمال
١٠٠	٤,٥	٢١,٩	٤١,٦	٢٥,٠	٧,١	لبنان

إن نسبة الحرمان العامة في قضاء عكار (٦٣,٣%) تبلغ ضعف النسبة على الصعيد الوطني (٣٢,١%)، وتبلغ نحو مرة ونصف هذه النسبة في محافظة الشمال (٤٣,٨%). ولكن ما هو أكثر أهمية أن نسبة من يعيشون في حالة حرمان شديد (فئة أحوال المعيشة منخفضة جداً) مرتفعة للغاية في قضاء عكار إذ تبلغ ٢٣,٣% من المقيمين في القضاء، في حين أن هذه النسبة لا تتجاوز ١٢% في محافظة الشمال، و٧% في لبنان.

نسب الأسر حسب فئات أحوال المعيشة في عكار والشمال ولبنان



٤-٤ حصة عكار من العدد الإجمالي للمحرومين في لبنان:

من جهة أخرى، وأخذاً بعين الاعتبار عدد السكان الفعلي، يتبين أن حصة قضاء عكار من الإجمالي للسكان المحرومين في لبنان تبلغ ١٢,٥٪، في حين أن حصة القضاء من السكان المصنفين ضمن فئة أحوال المعيشة المتوسطة تبلغ ٣,٩٠٪، و١,٤٦٪ من إجمالي السكان المصنفين ضمن فئة أحوال المعيشة المرتفعة. وهذا الواقع يجعل من قضاء عكار يأتي في الترتيب الأول بين الأضية اللبنانية كلها لجهة حصته من إجمالي المحرومين في لبنان، مع الإشارة، إلى أنه القضاء الريفي الوحيد الذي يتقدم الأضية والمناطق المدنية التي تحتل طليعة الترتيب لجهة حصتها الكبيرة من الأفراد المحرومين، وذلك بحكم النزوح التاريخي للفقراء من الريف إلى المدن وضواحيها بشكل خاص.

الأقضية اللبنانية مرتبة حسب حصتها من العدد الإجمالي للمحرومين في لبنان (% من السكان)

القضاء	متدنية	متوسطة	عالية	مجموع
١. عكار	١٢,٥	٣,٩٠	١,٤٦	٦,٣٧
٢. بعبدا	١١,٨	١٢	١٢,٢	١٢
٣. طرابلس	٨,٢٤	٦,٦٠	٧,٢٤	٧,٢٢
٤. بعلبك	٧,٦٢	٤,٦٨	١,٧٣	٥,٠٥
٥. بيروت	٧,١٥	١٢,٨	٣٢,٩	١٣,١
٦. المتن	٦,٣٠	١٣	١٨,٠	١١,٨
٧. صور	٥,٧٣	٤,٠٢	٣,٠٧	٤,١٨
٨. المنية	٥,١٤	٣,٧٢	٠,٦٣	٣,١٠
٩. صيدا	٣,٩٤	٥,١٠	٤,٠١	٤,٤٥
١٠. الشوف	٣,٥٣	٤,٧١	٣,٨٤	٣,٨٧
١١. زحلة	٣,٤٢	٤,٤٥	٤,٠٤	٤
١٢. بنت جبيل	٣,٣٧	١,٠٩	٠,٢٢	١,٦٩
١٣. النبطية	٣,٣٤	٣,٤٩	١,٤١	٢,٩٧
١٤. الهرمل	٣,٤٦	٠,٨٠	٠,٢٣	١,٢٥
١٥. عاليه	٢,٣٥	٣,٦٣	٣,٧٨	٣,٢١
١٦. مرجعيون	٢,١٩	١,٠٧	٠,٤١	١,٣١
١٧. جبيل	١,٨٥	٢,٢٦	١,٧٧	٢,٠١
١٨. البقاع الغربي	١,٦٢	٢,٣١	١,١٠	١,٧٩
١٩. كسروان	١,٣٨	٣,٨٧	٨,١٩	٢,٩٧
٢٠. زغرتا	١,٣٥	١,٦٧	١,٧٣	١,٥٧
٢١. الكورة	١,١٦	١,٦٩	١,٨١	١,٥٣
٢٢. البترون	١,٠٧	١,٢٢	١	١,١٢
٢٣. راشيا	٠,٨٧	٠,٩٥	٠,٢٥	٠,٧٧
٢٤. حاصبيا	٠,٧٥	٠,٧٣	٠,٢٣	٠,٦٣
٢٥. بشري	٠,٥٢	٠,٦٢	٠,٤٣	٠,٥٤
٢٦. جزين	٠,٤١	٠,٦٠	٠,٣٢	٠,٤٧
كل لبنان	١٠٠	١٠٠	١٠٠	١٠٠

المصدر: خارطة أحوال المعيشة في لبنان، ١٩٩٨

أما إذا اعتمدنا التصنيف الخماسي، فيتبين أن قضاء عكار وحده، يحتوي على ٢٣,٧% من العدد الإجمالي للسكان الفقراء جداً، وأكثر من نصف حصة محافظة الشمال من السكان المصنفين ضمن هذه الفئة.

٤-٥ حصة عكار والشمال من العدد الإجمالي لكل من فئات أحوال المعيشة (% من السكان):

مجموع	مرتفعة جداً	مرتفعة	متوسطة	منخفضة	منخفضة جداً	
٦,٤	٠,٤	١,٦	٣,٩	٩,٨	٢٣,٧	عكار
٢١,٦	١٢,٦	١٤,٦	١٨,٤	٢٧,٢	٤١,٥	الشمال
١٠٠	١٠٠	١٠٠	١٠٠	١٠٠	١٠٠	لبنان

٤-٦ الأوضاع المقارنة لعكار في ميادين السكن والمرافق العامة والدخل:

كما سبقت الإشارة، فإن خارطة أحوال المعيشة تتضمن توزيع الأسر والسكان حسب فئات أحوال المعيشة كما تم تصنيفها حسب دليل أحوال المعيشة، وهو ما عرضناه بشيء من التفصيل في الفقرات السابقة. إلا أن الدراسة نفسها، تتضمن أيضاً تحليلاً مقارناً لأوضاع الأقضية حسب المؤشرات الخاصة بالميادين الأربعة الآتية التي سبقت الإشارة إليها، وهي: المسكن وخصائصه؛ توفر خدمات المياه والصرف الصحي؛ مؤشرات التعليم؛ ومؤشرات متصلة بالدخل.

وعلى سبيل الإيجاز وإبراز السمات المقارنة الأساسية، يتضمن الجدول الآتي توزيع الأسر في قضاء عكار حسب الأدلة الخاصة بالميادين الأربعة، مقارنة بالوضع في الشمال ولبنان. النسب الواردة في الجدول، هي نسب الأسر في كل فئة من فئات أحوال المعيشة الخاصة بالميادين المحدد (% من إجمالي الأسر المقيمة في القضاء أو المحافظة أو في لبنان).

توزيع الأسر حسب الدليل الخاص بكل ميدان (عكار، الشمال، لبنان)

مجموع	مرتفعة جداً	مرتفعة	متوسطة	منخفضة	منخفضة جداً	
المسكن						
١٠٠	٥,٧	٢٢,٦	٣١,٥	٢٢,٨	١٦,٤	عكار
١٠٠	١٣,٤	٢٧,٥	٢٨,١	١٧,٨	١٣,٢	الشمال
١٠٠	١٧,٢	٣٠,٣	١٦,٥	١٥,٨	١٠,١	لبنان
المياه والصرف الصحي						
١٠٠	١,٣	٤,٢	٦٢,٥	٨,١	٢٣,٩	عكار
١٠٠	٨,٥	٦,٥	٦٤,٥	١٠,٠	١٠,٦	الشمال
١٠٠	٨,٤	١٠,٢	٦٥,٩	٥,٥	١٠	لبنان
التعليم						
١٠٠	٥,٦	٧,٤	٢٤,٣	٢٥,٩	٣٦,٨	عكار
١٠٠	١٢,٥	٩,١٢	٢٨,٢	٢١,٩	٢٤,٥	الشمال
١٠٠	١٩,١	٨,١٦	٣١,٣	١٦,٢	١٦,٦	لبنان
مؤشرات متصلة بالدخل						
١٠٠	٥	٩,٤	٢٣,٥	٢٩,٨	٣٢,٢	عكار
١٠٠	٥,٨	١٣,٥	٢٨,٦	٢٨,٢	٢٣,٩	الشمال
١٠٠	٨,٥	١٦,٣	٢٢,٤	٢٣,٤	١٩,٤	لبنان

المصدر: خارطة أحوال المعيشة في لبنان، ١٩٩٨

واستناداً إلى الجدول أعلاه، يمكن تلخيص الخصائص المقارنة في هذه الميادين على النحو الآتي:

أولاً، **المسكن**: يتكون دليل المسكن من ثلاثة مؤشرات هي: حصة الفرد من المساحة المبنية للمسكن؛ وعدد الأفراد في الغرفة الواحدة؛ والوسيلة الرئيسية للتدفئة. واستناداً إلى هذا الدليل والعتبات المحددة، وجدت دراسة خارطة أحوال المعيشة أن نحو ٢٦٪ من الأسر تعيش في ظروف سكن متدنية النوعية، ومن أصل هؤلاء ١٠٪ يعيشون في ظروف متدنية جداً. ويبين الجدول أعلاه، إن هذه النسب في محافظة الشمال لا تزيد سوى قليلاً عن النسب الوطنية (٣١٪ و ١٣٪)، في حين أن وضع عكار على هذا الصعيد أسوأ إذ تبلغ النسب المقابلة ٣٩,٢٪ و ١٦,٤٪. إلا أن نسب الحرمان في عكار في ما يختص بظروف السكن، تبقى أقل مما هي عليه بالنسبة للميادين الأخرى، وبالنسبة للدليل العام).

ثانياً، **المياه والصرف الصحي**؛ يتكون دليل ميدان المياه والصرف الصحي من ثلاثة مؤشرات أيضاً هي: الاتصال بشبكة مياه للاستخدام المنزلي؛ المصدر الرئيسي لمياه الشرب؛ الاتصال بشبكة صرف صحي. واستناداً إلى هذا الدليل والعتبات المحددة لمؤشراته، بينت دراسة خارطة أحوال المعيشة أن نسبة ١٥,٥٪ من الأسر المقيمة في لبنان، تعيش دون مستوى العتبة في ما يتصل بتوفر هذه الخدمات، من أصلها ١٠٪ تعيش في وضعية سيئة جداً. وما يلفت النظر بالنسبة لهذا الميدان، هو أن القسم الأكبر من السكان يتجمع في الفئة الوسطى (نحو ٦٦٪ من الأسر المقيمة في لبنان)، ويعود ذلك إلى أن هذا النوع من الخدمات يتوفر عموماً من خلال شبكات القطاع العام، وبنوعيات متقاربة لمختلف الفئات الاجتماعية، ما عدا بعض الحالات الخاصة في المناطق الشديدة الحرمان، أو الشديدة الثراء. ويتجمع ضمن هذه الفئة الوسطى، ٦٤,٥٪ من الأسر في الشمال، و٦٢,٥٪ من الأسر في عكار. وهي نسب متقاربة كما هو واضح. إلا أن الاختلاف والتفاوت يبرز هنا في الفئات الطرفية بشكل خاص، حيث إن نسبة ٢٣,٩٪ من الأسر في عكار تعتبر محرومة جداً من خدمات المياه والصرف الصحي في عكار، في حين أن هذه النسبة لا تبلغ سوى ١٠٪ تقريباً في كل من الشمال ولبنان. كما أن نسبة الأسر التي تتم إشباع حاجاتها إلى خدمات المياه والصرف الصحي في عكار بشكل ممتاز، لا تزيد عن ١,٣٪ من الأسر، مقابل نحو ٨,٥٪ في كل الشمال وعكار. ويعني ذلك أن مؤشر الحرمان المناطقي في ما يختص بتوفير المياه والصرف الصحي في قضاء عكار، مرتفع جداً مقارنة بالشمال، وبالمتوسط الوطني على حد سواء.

ثالثاً، **دليل التعليم**؛ يتكون دليل التعليم من مؤشرين هما: مؤشر الالتحاق الدراسي؛ ومؤشر مستوى التعليم أو المرحلة التعليمية. واستناداً إلى هذا الدليل والعتبات الخاصة بمؤشراته، تبين أن نحو ٢٣٪ من الأسر المقيمة في لبنان، هي في وضعية حرمان لجهة حقوقها التعليمية، وأن نصف هذه النسبة تقريباً هي في وضعية حرمان شديد. ويتميز توزيع الأسر في ميدان التعليم، بالنسب المهمة للفئتين الطرفيتين المنخفضة جداً (١٦,٦٪)، والمرتفعة جداً (١٩,١٪)، مما يشير إلى درجة تفاوت هامة جداً في هذا الميدان، مقارنة بالميادين الأخرى. إن نسب الأسر المحرومة في ميدان التعليم في محافظة الشمال تزيد عن المعدل الوطني بشكل محسوس (٤٦,٤٪ من الأسر، من أصلها ٢٤,٥٪ ضمن فئة منخفضة جداً)، إلا أن هذه النسب تبلغ أعلاها في لبنان في قضاء عكار الذي يسجل فيه أدنى مؤشرات دليل التعليم، حيث إن نسبة الأسر المحرومة حسب دليل التعليم تبلغ ٦٢,٧٪ من الأسر المقيمة في القضاء، ومن أصلها نسبة ٣٦,٨٪ تعتبر محرومة جداً. (في مكان آخر من هذه

الدراسة، سيجري تناول مؤشرات التعليم والامية بشكل أكثر تفصيلاً).

رابعاً، **مؤشرات متصلة بالدخل**؛ يتكون دليل المؤشرات المتصلة بالدخل من ثلاثة مؤشرات هي الآتية: مؤشر المهنة الرئيسية؛ مؤشر ملكية سيارة خاصة؛ ومؤشر معدل الإعالة الاقتصادية الفعلية للأسرة (نسبة الذين يعملون على العدد الإجمالي للأسرة). واستناداً إلى دليل الميدان والعتبات الخاصة بمؤشراته، سجلت دراسة خارطة أحوال المعيشة في لبنان، أن نحو ٤٢,٨٪ من الأسر المقيمة في لبنان تعيش تحت عتبة الحرمان بالنسبة لدليل المؤشرات المتصلة بالدخل، و١٩,٤٪ من هؤلاء يعيشون في حالة نقص شديد للمداخيل. إليها في محافظة الشمال، فإن هذه النسب تبلغ ٥٣,١٪ (دون العتبة) منهم ٢٣,٩٪ ضمن فئة أحوال المعيشة المنخفضة جداً. وتبلغ النسب المقابلة لعمار ٦٢,٠٪ و٣٦,٨٪. وما يلفت النظر في وضعية دليل المؤشرات المتصلة بالدخل في قضاء عكار، هو أن نسبة الأسر المصنفة ذات وضعية منخفضة جداً (٣٢,٢٪) هي أعلى من نسبة الأسر المصنفة ذات وضعية منخفضة (٢٩,٨٪)، مما يشير إلى التدني الشديد في مستوى المداخيل في هذا القضاء. وفي كل حال، فقد بينت دراسة أخرى صادرة عن إدارة الإحصاء المركزي، عن أحوال المعيشة للأسر في لبنان في عام ١٩٩٧، أن قضاء عكار يسجل أدنى معدل دخل فردي في لبنان، وهو ما ستجري الإشارة إليه في أمكنة أخرى من هذه الدراسة.

على سبيل الخلاصة

بإيجاز شديد، بينت دراسة خارطة أحوال المعيشة في لبنان، أن عكار هو أحد الأفضية الطرفية الأكثر حرماناً في لبنان. ويتفاوت ترتيب قضاء عكار مقارنة بالأفضية الإحصائية، لجهة شدة الحرمان فيه، حسب الميدان المحدد. وبأتي هذا القضاء في الترتيب الثالث حسب دليل أحوال المعيشة العام، فهو يأتي في ترتيب الأوضاع من حيث شدة الحرمان حسب دليل التعليم، وما يراوح بين الترتيب الثالث والخامس في الميادين الإحصائية.

ترتيب عكار حسب الميادين والقضاءين الأكثر والأقل حرماناً

دليل المؤشرات	دليل المتصلة بالدخل	دليل التعليم	دليل المياه والصرف الصحي	دليل المسكن	دليل أحوال المعيشة	ترتيب عكار
	٣	١	٥	٥	٣	الترتيب عكار
	الهرميل	عكار	بنت جبيل	بعبدا	بنت جبيل	القضاء الأكثر حرماناً
	كسروان	كسروان	بيروت	جزين	كسروان	القضاء الأقل حرماناً

الفصل الخامس

التعليم والمنشآت التعليمية

١-٥ عدد دور التعليم (١) :

في قضاء عكار ١٦٥ مدرسة رسمية هي :

١٢٧. العبودية	٨٥. حبشيت	٤٣. ثانوية العيون	١. تلة وشطاحة
١٢٨. حكر الحوشب	٨٦. منيارة بنات	٤٤. ثانوية بئين	٢. رجم خلف/ وادي خالد
١٢٩. السوسية	٨٧. القليعات	٤٥. بيت ابوب	٣. تكميلية البيرة
١٣٠. دار المعلمين/ حلبا	٨٨. عين الزيت	٤٦. مراحات عكار	٤. الكنيسة/ وادي خالد
١٣١. تلبيرة	٨٩. برقايل	٤٧. ثانوية رحبة	٥. بيتو صبيان
١٣٢. بيت الحاج كوشا	٩٠. ثانوية منيارة	٤٨. روضة بئين	٦. الرامة
١٣٣. المونسة	٩١. تلمعيان	٤٩. القرديات	٧. خربة داود
١٣٤. الريحانية	٩٢. الدوسة	٥٠. ثانوية عكار	٨. الدبابية
١٣٥. كفرحرة	٩٣. بزال	٥١. عرقه	٩. الحاكور
١٣٦. الكويجات	٩٤. الزوايب	٥٢. بحنين	١٠. المجدل
١٣٧. الرويمة	٩٥. حكر الضاهري	٥٣. الزعرورة	١١. الدوسة
١٣٨. عديمون	٩٦. الدغلة	٥٤. روضة بزينا	١٢. الثورة
١٣٩. شدرا	٩٧. سفينة القيطع	٥٥. المنية إنكليزي	١٣. خربة الجرد
١٤٠. دير دلوم	٩٨. الشيخ طاباً	٥٦. الحكر المنية	١٤. حنيدر
١٤١. كفرتون	٩٩. المعريضة	٥٧. وادي ريجان	١٥. التليل
١٤٢. عندهت	١٠٠. الكواشرة	٥٨. الريحانية المنية	١٦. الفريديس
١٤٣. الفاضل رماح	١٠١. قيعيت	٥٩. روضة المنية	١٧. فنيديق صبيان
١٤٤. مجدلا	١٠٢. جديدة الجومة	٦٠. كروم عرب	١٨. بزينا
١٤٥. أكروم	١٠٣. السماقية	٦١. الحوش الأبتدائية	١٩. بيت ملات
١٤٦. القبيات الذوق	١٠٤. عمار البيكات	٦٢. النبي كزير	٢٠. ذوق الحبالصة
١٤٧. مشتى حسن المتوسطة	١٠٥. الكفرون	٦٣. المنية القالع	٢١. فنيديق بنات
١٤٨. سيسوق	١٠٦. روضة حلبا	٦٤. خربة الجندي	٢٢. عين معقوب
١٤٩. قنية	١٠٧. الشيخ زناد	٦٥. الحوش المتوسطة	٢٣. العيون
١٥٠. القبيات الروضة	١٠٨. قشلق	٦٦. جديدة القيطع	٢٤. بقرزلا
١٥١. ثانوية مشتى حسن	١٠٩. وادي الجاموس	٦٧. دار المعلمين/ حرار	٢٥. ثانوية فنيديق
١٥٢. عديل	١١٠. ثانوية حلبا	٦٨. القرقف	٢٦. زالبرج
١٥٣. رجم حسين	١١١. تلبيرة	٦٩. حرار	٢٧. مشحا
١٥٤. ثانوية القبيات	١١٢. وادي الحور	٧٠. شان	٢٨. المباركية
١٥٥. خراب الحيات	١١٣. القمامين	٧١. بيت يونس	٢٩. فنيديق الغربية
١٥٦. ايلات	١١٤. تكميلية حلبا	٧٢. المحمرة	٣٠. الدورة
١٥٧. مشتى حمود	١١٥. الكنيسة/ السهل	٧٣. العنبرة	٣١. حيزوق
١٥٨. دار المعلمين/ القبيات	١١٦. هيتلا	٧٤. القنطرة	٣٢. دنبو
١٥٩. القبيلة	١١٧. ثانوية برقايل	٧٥. بلانة الحيصا	٣٣. مشمش
١٦٠. ظهر اللبسيئة	١١٨. حلبا بنات	٧٦. ثانوية حرار	٣٤. الشقدوف
١٦١. رجم خلف/ الكلخه	١١٩. تلعاس	٧٧. برج العرب	٣٥. رحبة صبيان
١٦٢. السنديانة	١٢٠. الريحانية	٧٨. كرم المصفور	٣٦. بئين البنات
١٦٣. الهيشة المتوسطة	١٢١. قبة بشمرا	٧٩. الحيصا	٣٧. وطن مشمش
١٦٤. فرحة	١٢٢. الشيخ محمد	٨٠. خربة شار	٣٨. فوس عكار
١٦٥. تكريت	١٢٣. شير حميرين	٨١. عرب المقرق	٣٩. رحبة بنات
	١٢٤. شربيللا	٨٢. منيارة صبيان	٤٠. بئين صبيان
	١٢٥. مزرعة بلدة	٨٣. السعودية	٤١. القرنة
	١٢٦. النغفيسية	٨٤. عين ثشا	٤٢. عكار العتيقة

المصدر: سجلات المنطقة التربوية في طرابلس (محافظة لبنان الشمالي)

١ - سجلات المنطقة التربوية في طرابلس (محافظة لبنان الشمالي)

❖ المدارس الخاصة في قضاء عكار هي:

- المدرسة الوطنية الأرثوذكسية (الشيخ طابا)؛ مدرسة راهبات القلبين الأقدسين (عندقت)؛ مدرسة العلم والإيمان (دنيا)؛ ليسيه حلبا (حلبا)؛ الجمعية الحميدية أبو بكر الصديق (بزينا)؛ ثانوية نور الهدى (عمار البيكات)؛ مدرسة الضياء (مشمش)؛ مدرسة القديسة مورا (بقرزلا)؛ مدرسة حلبا المارونية (حلبا).

٥-٢ توزع التلاميذ وفقاً للقطاع والمرحلة^(١) :

❖ في القطاع الرسمي:

- قبل الابتدائية: ٤٢٩٩

- الابتدائية: ٢٠٢٧٦

- المتوسطة: ٨٦٥٣

- الثانوية: ١٥١٦

المجموع: ٣٤٧٤٤

❖ في الخاص المجاني:

- قبل الابتدائية: ١٤١١

- الابتدائية: ٦٠١٩

المجموع: ٧٤٣٠

❖ في الخاص غير المجاني:

- قبل الابتدائية: ٥٤٤٧

- الابتدائية: ٩٦٨٥

- المتوسطة: ٣٩٧٠

١- سجلات المنطقة التربوية في طرابلس (محافظة لبنان الشمالي)

- الثانوية:

٥٦٨

المجموع:

١٩٦٧٠

❖ مجموع تلاميذ المرحلة قبل الابتدائية: ١١١٥٧

❖ مجموع تلاميذ المرحلة الابتدائية: ٢٥٩٨٠

❖ مجموع تلاميذ المرحلة المتوسطة: ١٢٦٢٣

❖ مجموع تلاميذ المرحلة الثانوية: ٢٠٨٤

❖ المجموع العام لتلاميذ القضاء: ٦١٨٤٤ تلميذاً

تجدر الإشارة هنا إلى أن قضاء عكار يمتاز عن الأفضية الشمالية الأخرى في أن نسبة التلاميذ الذين يتابعون تحصيلهم المدرسي في القطاع الرسمي (٥٦,٢%) هي أعلى من نسبة التلاميذ الذين يتابعون تحصيلهم العلمي في المدارس الخاصة المجانية وغير المجانية. وذلك إن دلّ على شيء، مقارنة مع الأفضية الأخرى، فعلى أن إمكانيات الأهل أكثر محدودية هنا مما هي عليه في الأفضية الأخرى.

أما في ما يتعلق بالمعلمين الرسميين فقد أوضحت الجهات المسؤولة في المجال التربوي في شمال لبنان أنهم يتوزعون كالآتي:

- عدد المعلمين الداخليين في الملاك في قضاء عكار: ١٩٠٤

- عدد المعلمين المتعاقدين (تعاقدي نوعي): ١٠٧٣

- عدد المعلمين في الاحتياط: ١٧٤

٥-٣ التجهيز المدرسي^(١):

في ما يتعلق بالتجهيز المدرسي، ونظراً لعدم توفر معطيات محددة ودقيقة في المنطقة التربوية في الشمال، سوف يقوم التحليل على نتائج بحث ميداني قمنا به في ١٠ مدارس رسمية في قضاء عكار:

١ - دراسة ميدانية لطلاب معهد العلوم الاجتماعية (الفرع الثالث) - الجامعة اللبنانية - عام ١٩٩٩

التجهيزات المدرسية في المدارس

التجهيزات التعليمية	المختبر	حالة اللعب	عدد فرق التعليم	حالة البناء	المراحيض	حفظات ماء الشرب	عدد الاساتذة	عدد التلاميذ	اسم المدرسة
غير موجودة	غير موجود	مقبول	١٠	جيد	٥ مقبولة	١ مقبولة	١١	٢١	مدرسة بيت ملات
مقبولة	ناقص	مقبول	١٥	جيد	٧ جيدة	٦ جيدة	١٩	٢٢٠	مدرسة تكريت المختلطة
مقبولة	مقبول	مقبول	٢٠	جيد	١٤ مقبولة	٩ مقبولة	٢٠	١٨١	مدرسة العيون الرسمية
مقبولة	غير موجود	مقبول	٦	جيد	٥ مقبولة	٧ مقبولة	٩	٩٠	مدرسة صفوف الروضة - بزينا
جيدة	جيد	جيد	١٤	جيد	١٠ جيدة	٩ جيدة	١٩	١٦٠	مدرسة عين يعقوب
مقبولة	مقبول	جيد	٩	جيد	٧ جيدة	١٢ جيدة	١١	٢٣٩	مدرسة حدائق المختلطة
مقبولة	مقبول	جيد	٢١	جيد	١٧ جيدة	١٦ جيدة	٤١	٥٤٥	مدرسة العبودية
ناقصه	مقبول	مقبول	٧٨	مقبول	٧ جيدة	٨ جيدة	٢٦	٤٠٥	مدرسة مفتي حمود
ناقصه	ناقص	مقبول	١٨	مقبول	٨ مقبولة	٦ مقبولة	١٤	٢٢١	مدرسة الكواشزة
غير موجودة	مقبول	مقبول	٢١	مقبول	١٠ جيدة	٨ جيدة	٢٢	٢٠٢	مدرسة الحصا المختلطة
			١٦٧		٩٠	٨٧	٢٠٢	٢٣٥٥	المجموع

المصدر : دراسة ميدانية لطلاب معهد العلوم الاجتماعية (الترغ الثالث) - الجامعة اللبنانية - عام ١٩٩٩

نستنتج من هذه المعاينة الميدانية ما يلي:

- حنفيات ماء الشرب: معظمها جيّد (٦)، والقسم الآخر مقبول (٤). مع الإشارة إلى أن هناك حنفيّة ماء شرب لكل ٢٩ تلميذاً في مدارس القضاء.
 - المراحيض: حالها معظمها جيّد (٦)، والقسم الآخر مقبول (٤). مع الإشارة إلى أن المتوسط العام للتلاميذ للمرحاض الواحد هو ٢٧ تلميذاً.
 - البناء: معظم الأبنية جيّد (٧)، والبعض الآخر مقبول (٣).
 - الملاعب: حال الملاعب جيّد على نحو عام (٧)، ومقبول في ثلث المدارس. ولا ملاعب على الطريق العام أو في الساحة العامة.
 - الغرف: عدد الغرف التي تضمّها المدارس الرسمية في القضاء مقبول. حيث إنه، في المتوسط العام، هناك غرفة تعليم لكل ١٤,٥ تلميذاً.
 - المختبرات: هي مقبولة على نحو عام (٧) وجيّد في الثلث الآخر من المدارس (٣). على الرغم من أن محتوياتها متواضعة جداً.
 - التجهيزات المدرسية: هي مقبولة في معظم الحالات (٦) وجيّد في حالة واحدة، وناقصة في الثلث الأخير من المدارس.
- ❖ على وجه عام، نخرج بانطباع إيجابي بعد استعراضنا لهذه المعطيات، إذ يبدو أن هناك اهتماماً محلياً بالمدارس الرسمية. فأبناء عكّار يعلمون أنه لا يحك جلدهم غير ظفرهم، فيحافظون على مدارسهم الرسمية أفضل من بعض الأفضية الأخرى في الشمال.

٤-٥ الوضع المدرسي^(١):

- ❖ يبلغ متوسط عدد التلاميذ للأستاذ الواحد في مدارس قضاء عكّار الرسمية ١٢ تلميذاً تقريباً. مما يعني أن هناك فائضاً في أعضاء الهيئة التعليمية. لكننا لا ندرى تماماً كيف ينعكس هذا الفائض على الأداء التعليمي في مدارس القضاء.
- ❖ تشبه كلفة الأقسام في المدارس الرسمية كلفتها المعروفة على امتداد الأراضي اللبنانية، أي ٧٠,٠٠٠ للمرحلة الابتدائية و٩٠,٠٠٠ للمرحلة التكميلية و١٢٠,٠٠٠ للمرحلة الثانوية. ولا إضافات على هذه الرسوم من قبل المدارس.

١ - دراسة ميدانية لطلاب معهد العلوم الاجتماعية (الفرع الثالث) - الجامعة اللبنانية - عام ١٩٩٩

أما في المدارس الخاصة فتتراوح كلفة الأقساط بين ٨٤٠,٠٠٠ ل.ل في الابتدائي و٩٢٥,٠٠٠ ل.ل في التكميلي و١٠٠,٠٠٠ و٢٠٠ ل.ل في الثانوي (مدرسة راهبات القلبيين الأقدسين - عندقت). علماً أن تكاليف أخرى تساوي عموماً ربع قيمة القسط، تُضاف إلى هذه الأقساط للزّي المدرسي والنشاطات اللاصفية والنقل.

٥-٥ التّسرب المدرسي^(١) :

يبدو أنه ضئيل جداً في قضاء عكّار لسبب بسيط وهو عدم وجود فرص عمل كثيرة في القضاء. على عكس ما هو الحال في قضاء طرابلس حيث فرص العمل أوسع.

٦-٥ المهنيّات^(٢) :

❖ لا توجد مدارس مهنيّة رسمية في قضاء عكّار.

❖ أمّا المدارس المهنيّة الخاصة الناشطة حالياً في القضاء فهي تسع:

- مهنية القبيّات العليا (القبيّات).
- مهنية عكّار الوطنية (عندقت).
- المعهد الوطني للعلوم المهنية والتقنية (حلبا).
- معهد جيّور الفني (حلبا).
- معهد الفنار الفنيّ (حلبا).
- معهد حيدر الفثي (حلبا).
- مهنية المستقبل (عمار البيكات).
- المعهد التقني (العبدّة).
- مدرسة التمريض الوطنية الأرثوذكسية (الشيخ طابا).

❖ بلغ عدد تلاميذ المهنيّات الخاصة في عكّار ١٤٣٢ تلميذاً خلال العام الدراسي ١٩٩٧-١٩٩٨.

١ - دراسة ميدانية لطلاب معهد العلوم الاجتماعية (الفرع الثالث) - الجامعة اللبنانية - عام ١٩٩٩
٢ - مديرية التعليم المهني والتقني

الفصل السادس

الموارد الطبيعية

٦-١ الأرض^(١) :

يبلغ مجمل المساحة الزراعية في قضاء عكار ٣٣٧٥٧٨ دونم، تضاف إليها بعض الشمامعات والمراعي والأراضي الصخرية.

تتوزع هذه المساحات على النحو الآتي:

١٠٣١٨٧ دونماً	- زراعة مروية:
١١٧٣٥٦ دونماً	- زراعات بعليّة:
٧٠٩٩٣,٥ دونماً	- أراضي مشجرة مروية:
٤٦٠٤١,٥ دونماً	- أراضي مشجرة بعليّة:
٨٩٨٢ دونماً	- مشاعات:
٢٥٤٦٧ دونماً	- مراعي:
٧٩١٥ دونماً	- أراضي صخرية:

❖ في ما يتعلق بعمليات المسح، تفيدنا مصادر منظمة التغذية العالمية بالمعلومات الآتية، بالنسبة إلى قضاء عكار:

١٣٢	- المناطق المسوحة:
٨	- المناطق المحددة:
٣٠	- المناطق غير المسوحة:

ونلاحظ هنا، مقارنة مع الأفضية الأخرى في محافظة لبنان الشمالي، أن قضاء عكار هو الذي يضم أكبر قدر من المناطق غير المسوحة، حيث إنها تبلغ نسبة ١٢,٥ في الإيجاز من مجموع مناطق القضاء.

١- الاحصاء الزراعي (منظمة التغذية العالمية FAO)

٦-٢ المياه^(١) :

في ما يتعلق بالثروة المائية في قضاء عكار، تفيدنا مصادر منظمة التغذية العالمية بالمعلومات الآتية:

١٣٢	- عدد الآبار الارتوازية:
٦٢	- عدد الأنهار (الموسميّة والدائمة):
٣	- عدد البحيرات:

❖ أطول نهر في قضاء عكار هو النهر الكبير الجنوبي، الذي يبلغ طوله ٥٠ كلم. يليه نهر عرقة الذي يبلغ طوله ٢٧ كلم، وبعدهما نهر البارد الذي يبلغ طوله ٢٤ كلم.

❖ الآبار الخاصة، والتي قام بحفرها ملاك الأراضي في أنحاء قضاء عكار قاطبة، والمزودة بمضخات للماء، تتجاوز بكثير عدد الآبار الارتوازية المحصاة رسمياً، حيث إن عددها الإجمالي يصل إلى ٢٥٠٠ بئر.

❖ أما البحيرات، في قضاء عكار، فأهمها بحيرة الكواشرة.

❖ لا وجود لسدود أو لبرك زراعية في القضاء.

❖ في عكار بعض الأنهار الصغيرة، التي تشحّ صيفاً، وبعض الينابيع الكبيرة، نذكر منها نهر الأسطوان ونهر العويك ونبع الجوز في القبيات ونبع الصفا في وادي خالد ونبع جبرائيل في قرية جبرايا وعين الشيخ طابا في حلبا ونبع الهوة في القموعة.

٦-٣ الأحراج^(٢) :

يبلغ مجمل مساحة الأحراج والغابات في قضاء عكار ما مقداره ٨٠٦١١ دونماً.

أما أبرز المواقع الحرجية في القضاء فهي:

- غابة القموعة - عكار العتيقة: على ارتفاع ١٦٠٠م، والتي نجد فيها شجر

١- الاحصاء الزراعي (منظمة التغذية العالمية FAO)

٢- مصلحة وزارة الزراعة في الشمال- مركز محافظة لبنان الشمالي (السرايا)

الشوح والعذر والزاب.

- غابة القبيّات - عندقت: على ارتفاع يراوح بين ٨٠٠ و١٦٠٠م والتي نجد فيها شجر الشوح والأرز والصنوبر البرّي والسنديان.

- غابات الدورة وبينو وعين يعقوب وبزينا وعتات وتكريت رحبة وجبرائيل: على ارتفاعات تراوح بين ٦٠٠ و٨٥٠م، والتي نجد فيها الصنوبر البرّي والسنديان.

❖ مشاريع تحريج: بادرت هيئات رسمية وخاصة بالاهتمام بمشاريع تحريج في المناطق الآتية:

- البيرة: شربين وصنوبر حليبي.

- جبرائيل: صنوبر بيروتي.

- تكريت: صنوبر برّي وشربين.

- بينو: صنوبر برّي وشربين.

- سيسوق: صنوبر برّي وشربين وخرنوب.

- مجدلا: صنوبر برّي.

- عكار العتيقة: شربين وصنوبر حليبي.

- تلة الشيخ محمد: شربين وصنوبر حليبي.

❖ محميات طبيعية: أُعلّنت الغابات الآتية، في قضاء عكار، محميّات طبيعيّة رسمية:

- غابة القمّوعة

- غابة كرم شباط (القبيّات)

- غابة سيسوق

- غابة السفينة

- غابة بزينا

٤-٦ المناجم والكسارات والمقالع^(١) :

جميع الكسارات والمقالع المذكورة أدناه مرخصة. إلا أنها متوقفة عن العمل في الوقت الحاضر، في انتظار استكمال المخطط التوجيهي الرسمي لها.

الكسارات والمقالع

القضاء	نوع الكسارة	اسم صاحبها	مؤسسة
عكار	كسارة	عبد الكريم المصري	الحميرة
عكار	كسارة	علي مصطفى مصطفى	الحويش
عكار	كسارة	محمد فضل الطباع الشبلي	الشميس - بقرزلا
عكار	كسارة	رياض علي عبد الرزاق	برقايل
عكار	كسارة	نصر الدين الشيخ	برقايل
عكار	كسارة	أحمد الحلبي و خالد دبوسي	جبرايل
عكار	كسارة	إبراهيم حنا الخنيزير	رحبة
عكار	كسارة	علي بطيخ	عكار العتيقة
عكار	كسارة	يوسف إبراهيم ضاهر	عندقت
عكار	كسارة	دباح ومعن جهجاه	فسيقين
عكار	كسارة	محمد عبدو الجاهل	فنيديق
عكار	كسارة	يحيى زكريا	فنيديق
عكار	كسارة	رشيد البعريني	فنيديق
عكار	كسارة	عثمان طراذية	قبعيت
عكار	كسارة	علي عبيد محمد	مشمش
عكار	كسارة	حسين إبراهيم الضايح	مشمش
عكار	كسارة	رشيد خضر طالب	مشمش
عكار	كسارة	محمد مرعي خليل	مشمش
عكار	كسارة	خضر محمد حسين	مشمش
عكار	كسارة	أحمد محسن القنطار	مشمش

المصدر: بحث ميداني لطلاب معهد العلوم الاجتماعية (الفرع الثالث) - الجامعة اللبنانية عام ١٩٩٩

١- بحث ميداني لطلاب معهد العلوم الاجتماعية (الفرع الثالث) . الجامعة اللبنانية . عام ١٩٩٩

مكان المؤسسة	اسم صاحبها	نوع المؤسسة	القضاء
مشمش	حسن محيي الدين حسين	كسارة	عكار
مشمش	علي عبيد محمد	كسارة	عكار
مشمش	عثمان أحمد أسعد	كسارة	عكار
مشمش	خضر أبو محسن	كسارة	عكار
وادي خالد	علي سليمان مكحل	كسارة	عكار
برقائل	أحمد قاسم شرف الدين	كسارة ومحفار رمل	عكار
بزبينا	نهاد خالد علي وتركي الترك	كسارة ومحفار رمل	عكار
بزبينا	خالد علي عبود	كسارة ومحفار رمل	عكار
بزبينا	قاسم محمد الترك	كسارة ومحفار رمل	عكار
تكريت	محمود أسعد رستم	كسارة ومحفار رمل	عكار
تكريت	خالد محمد نعمان	كسارة ومحفار رمل	عكار
تكريت	محمد إسماعيل يعقوب	كسارة ومحفار رمل	عكار
تكريت	مصطفى محمود طالب	كسارة ومحفار رمل	عكار
رحبة	لطيف إبراهيم الخنيزير	كسارة ومحفار رمل	عكار
رحبة	محمد سليم أكومي	كسارة ومحفار رمل	عكار
ضهر نصار	أحمد شريف الحلبي	كسارة ومحفار رمل	عكار
عين يعقوب	عبد القادر إسماعيل	كسارة ومحفار رمل	عكار
مشمش	محمد عبود فتاح	كسارة ومحفار رمل	عكار
مشحة	جورج نعيم عبود	كسارة ومقطع	عكار
القبليات	جوزيف عبود	محفار رمل	عكار
القريات	يوسف كامل	محفار رمل	عكار
بيت يونس	محمود أسعد الضاهر	محفار رمل	عكار
تكريت	حسين إبراهيم	محفار رمل	عكار
تكريت	مرعب الطالب	محفار رمل	عكار
حرار	محمد أحمد حمود	محفار رمل	عكار
خريبة الجرد	يوسف جريج جريج	محفار رمل	عكار
رحبة	راغب الشحنة	محفار رمل	عكار
عكار العتيقة	علي حمود	محفار رمل	عكار
عكار العتيقة	عبد الله الناظر	محفار رمل	عكار
عكار العتيقة	أحمد العك	محفار رمل	عكار
عكار العتيقة	علي العك	محفار رمل	عكار
عكار العتيقة	أحمد عوض الحاج	محفار رمل	عكار
عكار العتيقة	خليل زخور	محفار رمل	عكار
عندقت	زياد وجورج زخور	محفار رمل	عكار
عندقت	جوزيف البيطار	محفار رمل	عكار
مشحة	نعيم عبود	محفار رمل	عكار
مشمش	سعود أحمد سعود	محفار رمل	عكار
مشمش	شهير زيدان علي	محفار رمل	عكار
مشمش	محمود محمد علي	محفار رمل	عكار
مشمش	حسين جهيل حماد	محفار رمل	عكار
مشمش	علي إبراهيم الضايح	محفار رمل	عكار
حلبا	خالد ياسر الدبوسي	جبالة زفت	عكار
برقائل	رياض عبد الرزاق	جبالة زفت	عكار

الفصل السابع

القطاعات الاقتصادية والنشاط الاقتصادي

٧-١ الزراعة^(١)؛

بحسب مصادر منظمة التغذية العالمية، يبلغ إجمالي مساحة قضاء عكّار ٧٩٧٨٧ هكتار. أما المساحة الزراعية في هذا القضاء فقد بلغت ٤٥٢٠٠ هكتاراً عام ١٩٩٦ الأمر الذي يعني أن المساحة المزروعة بالنسبة إلى مساحة القضاء العامة، قد بلغت، عام ١٩٩٦، ٥٧ في الإيجاز من إجمالي مساحة القضاء.

واللافت للانتباه هنا، أن هذه المساحة الزراعية قد ازدادت مقارنة مع ما كانت عليه عام ١٩٦٠، حيث كانت تبلغ فقط ٣٠٩٣٠ هكتاراً. بحيث إنها كانت تبلغ حينذاك فقط ٣٩ في الإيجاز من إجمالي مساحة القضاء.

فقد ازدادت المساحة الزراعية في عكّار، خلال العقود المنصرمة بنسبة ١٨ في الإيجاز.

أما نسبة العاملين في المجال الزراعي في قضاء عكّار حالياً فتبلغ ١٧,٥٧ في الإيجاز من مجموع القوى العاملة في القضاء (ذكور وإناث).

- ذكور: ٦٧٠٣

- إناث: ١٢٥٥

❖ أبرز زراعات القضاء، حالياً، هي:

- نجيليات: ١١٢٤٠ هـ

- قرنيات: ١٥١٠ هـ

- خضار وأبصال: ٨٢٥٠ هـ

١ - الإحصاء الزراعي لمنظمة التغذية العالمية (FAO)

هـ	٢١٧٠	- زراعات صناعية :
هـ	٩١٧٠	- أشجار مثمرة :
هـ	٨٣٦٠	- لوزيات :
هـ	١٠٣٠	- عنب :
هـ	٦١٣٠	- زيتون :
هـ	٢١٥٠	- لوز :
هـ	٣٨٠٠	- تفاح :
هـ	١٥٧٠	- ليمون :
هـ	٢٠٦٠	- إجماص :

❖ أنواع وأحجام القطعان في القضاء :

رؤوس	١٤٤٠٤	- أبقار :
رأساً	٣٣٧٥٩	- غنم :
رأساً	٢٩٩٣٧	- ماعز :
رأس	١.٧٥٦.٠٠٠	- دواجن :

المصدر: ١٩٩٦ - FAO

مع الإشارة إلى أن المساحة الزراعية الواحدة قد تستضيف أكثر من نوع زراعي. تنتشر محلات بيع الأدوية الزراعية في جميع أنحاء عكار. كما أن في القضاء بعض شركات التسليف الزراعي الخاصة التي تقوم بإقراض تجار الأدوية الزراعية والأبصال والبذور، فيقوم التجار بدورهم بتسليف المزارعين بشكل مباشر أو عن طريق سماسرة يتعهدون كفل المزارع مقابل حصة في الأرباح لاحقاً.

أما المؤسسات الحكومية فغائبة عن عمليات التسليف هذه، كما أن مرشديها الزراعيين غائبون أيضاً بحيث يضطر المزارعون للجوء إلى مهندسين زراعيين محليين من القطاع الخاص.

❖ أبرز الأمراض التي تصيب النباتات والأشجار في عكار هي (١) :

- بالنسبة إلى البطاطا: اللفحة النارية.
- بالنسبة إلى الحمضيات: البرغش الأبيض، البطليموس (أو الطبّوع).
- بالنسبة إلى الإجاص: البسيلا (الشحاخ) والأكروز والدودة.
- زراعات البيوت البلاستيكية: اللفحة النارية، الهریان، الرمذ، الدودة الخياطة، والأكروز، المنّ، الدودة الثعبانية.

❖ أبرز الجمعيات التعاونية الزراعية في قضاء عكار هي (٢) :

- الجمعية التعاونية الزراعية في بيت ملات.
- الجمعية التعاونية الزراعية للرّي في عكار.
- الجمعية التعاونية الزراعية في بزينا.
- الجمعية التعاونية في شدرا.
- الجمعية التعاونية الزراعية في عكار العتيقة.
- الجمعية التعاونية الزراعية في القبيات.
- الجمعية التعاونية الزراعية في عندقت.
- الجمعية التعاونية الزراعية في فرحا.
- الجمعية التعاونية الزراعية في منجز.
- الجمعية التعاونية الزراعية في رحبة.
- الجمعية التعاونية الزراعية في دير جنين.
- الجمعية التعاونية الزراعية في جبرایل.
- الجمعية التعاونية لتربية النحل في بزينا.
- الجمعية التعاونية لتربية النحل في القبيات.
- الجمعية التعاونية لمربي النحل في القويطع.
- الجمعية التعاونية الزراعية في مشتی حسن.
- الجمعية التعاونية الزراعية في الشيخ محمد.
- الجمعية التعاونية الزراعية في عيدمون.
- الجمعية التعاونية الزراعية في بينو.
- الجمعية التعاونية الزراعية في تكريت.
- الجمعية التعاونية الزراعية في قبعيت.

(١) بحث ميداني لطلاب معهد العلوم الاجتماعية (الفرع الثالث). الجامعة اللبنانية. عام ١٩٩٩
(٢) المصدر السابق

- الجمعية التعاونية الزراعية للأكي بساتين الحمضيات في السهل.
- الجمعية التعاونية لمربي الطيور الداجنة.
- الجمعية التعاونية لمربي النحل في عكار العتيقة.
- الجمعية التعاونية للإنتاج الزراعي في فتنيق.

٧-٢ الصناعة^(١) :

يغلب على قضاء عكار النشاط الزراعي. بيد أن بعض الصناعات التحويلية الخفيفة قد بدأت أخيراً شق طريقها إلى سوق العمل. يبلغ عدد العاملين في هذا القطاع:

- ذكور: ٣٧١٥

- إناث: ٤٧٨

يبلغ مجموعهم العام ٤١٩٣ نسبتهم العامة إلى مجموع القوى العاملة في القضاء ٩.٢٦ في الإيجاز.

٧-٣ الحرف^(٢) :

تتوزع الأنشطة الحرفية في قضاء عكار على الأصناف الآتية:

٥	- سلع حرفية نحاسية:
٢	- سلع حرفية فضيية:
١	- سلع حرفية معدنية، غيره:
٧٤	- سلع حرفية من قصب أو قش:
٤٧	- سلع حرفية من خشب:
٤	- سلع حرفية فخارية:
١٠٧	- سلع حرفية من خزف أو سيراميك:
١٩	- سلع حرفية زجاجية:
٢٥٧	- سلع حرفية نسيجية:
٢٨	- سلع حرفية معمارية:

١- بحث ميداني لطلاب معهد العلوم الاجتماعية (الفرع الثالث) - الجامعة اللبنانية - عام ١٩٩٩
٢- وزارة الشؤون الاجتماعية

٧٦	- سلع حرفية غذائية:
١٦	- إنتاج الصابون البلدي:
٥٠	- سلع حرفية مختلفة:

المجموع: ٦٨٦ (المصدر: وزارة الشؤون الاجتماعية).
غير أن مجموع المؤسسات الحرفية في عكّار يبلغ حالياً ٥٧٥ مؤسسة، ذلك أن بعضها ينشط في أكثر من حقل حرفي.

❖ يتوزع العاملون في مجال المهن ذات الطابع الحرفي في القضاء على النحو الآتي:

٦٧٤٣	- ذكور:
٣٢٩	- إناث:

٧-٤ الحياة المهنية^(١):

يتوزع حالياً العاملون ١٠ سنوات وأكثر في قضاء عكّار، بحسب قطاع النشاط الاقتصادي والجنس، على النحو الآتي:

١-المصدر: مسح المعطيات

العاملون بحسب قطاع النشاط الاقتصادي والجنس

المجموع		أنثى		ذكر		نوع النشاط
		العدد	%	العدد	%	
١٧,٥٧	٧٩٥٨	٢١,٧٦	١٢٥٥	١٦,٩٦	٦٧٠٣	الزراعة وتربية الحيوان والحراجه
٠,٩٧	٤٣٨			١,١١	٤٣٨	صيد الاسماك والمزارع السمكية وأنشطة الخدمات ذات الصلة
٠,٠٧	٣٠			٠,٠٨	٣٠	التعدين وإستغلال المحاجر
٩,٢٦	٤١٩٣	٨,٢٩	٤٧٨	٩,٤٠	٣٧١٥	الصناعات التحويلية
٠,٤٦	٢٠٩	٠,١٧	١٠	٠,٥٠	١٩٩	إمدادات الكهرباء والماء والغاز والبخار
١٢,٩١	٥٨٤٧	٠,١٧	١٠	١٤,٧٦	٥٨٣٧	التشييد، البناء والإتشاءات
١١,٤١	٥١٦٩	٦,٧٤	٣٨٨	١٢,٠٩	٤٧٨١	تجارة جملة وتخزين وصيانة مركبات ودراجات وسلع شخصية وأسرية
٢,٥١	١١٣٥			٢,٨٧	١١٣٥	الفنادق والمطاعم والمقاهي
٥,٤٥	٢٤٧٠	٠,١٧	١٠	٦,٢٢	٢٤٦٠	النقل والتخزين والاتصالات
٠,٤٤	١٩٩	٠,٨٦	٥٠	٠,٣٨	١٤٩	المصارف والوساطة المالية والتأمين
١,٢١	٥٤٨	٢,٢٥	١٢٩	١,٠٦	٤١٨	أنشطة عقارية وتأجيريه وبحثيه وكومبيوتر وأنشطة تجارية أخرى
٢٤,١٤	١٠٩٣٦	٣,٤٥	١٩٩	٢٧,١٦	١٠٧٣٧	الادارة العامة والدفاع والضمان الاجتماعي الاجباري
٨,٩٥	٤٠٥٤	٤٢,٤٩	٢٤٥٠	٤,٠٦	١٦٠٤	التعليم وتعليم الكبار وتدريب المعوقين وتعليم قيادة السيارات
٢,٠٢	٩١٦	٨,١٢	٤٦٨	١,١٣	٤٤٨	الصحة والعمل الاجتماعي
١,٨٩	٨٥٧	١,٧٣	١٠٠	١,٩١	٧٥٧	صحة عامة وأنشطة النقابات وترفيه وثقافة وأنشطة خيريه أخرى
٠,٥٣	٢٣٩	٣,٤٥	١٩٩	٠,١٠	٤٠	أنشطة الخدمة المنزلية
٠,٠٢	١٠			٠,٠٣	١٠	السفارات والمنظمات والهيئات الدولية والاقليمية
٠,٢٠	٩٠	٠,٣٥	٢٠	٠,١٨	٧٠	لا جواب
١٠٠	٤٥٢٩٨	١٠٠	٥٧٦٧	١٠٠	٣٩٥٣١	المجموع

المصدر: مسح المعطيات

❖ أما في ما يتعلق بأنواع المهن الثانوية، بحسب الجنس، فيفيدنا مسح المعطيات بالأرقام والنسب الآتية في ما يتعلّق بقضاء عكار:

أنواع المهن الثانوية بحسب الجنس

المجموع		أنثى		ذكر		المهنة
%	العدد	%	العدد	%	العدد	
٠,٠٧	٣٠			٠,٠٨	٣٠	كبار مسؤولين في القطاع العام وفي القطاع الخاص والاهلي
٠,٢١	١٣٩	١,٢١	٧٠	٠,١٨	٧٠	الاخصائيون في المجالات العلمية والطبية والفكرية والتعليمية
٠,٠٧	٣٠	٠,١٧	١٠	٠,٠٥	٣٠	المهن المساعدة في المجالات التقنية والصحية والتدريبية وغيرها
٠,٠٤	٢٠			٠,٠٥	٢٠	مستخدمون اداريون في المجالات المكتبية والمالية والاستعلامات
٠,٥٥	٢٤٩	٠,٣٥	٢٠	٠,٥٨	٢٢٩	العاملون في مجال الخدمات الشخصية والوقائية وفي مجال البيع
٠,٤٠	١٧٩	٠,١٧	١٠	٠,٤٣	١٦٩	الزارعون والعمال المهرة وما شابه في الزراعة وصيد الاسماك
٠,٤٨	٢١٩	٠,٣٥	٢٠	٠,٥٠	١٩٩	العاملون في مجال المهن ذات الطابع الحرية
٠,١٥	٧٠			٠,١٨	٧٠	العاملون في تشغيل محطات الطاقة والآلات الصناعية والآليات
٠,٢٧	١٦٩	٠,٣٥	٢٠	٠,٢٨	١٤٩	العمال المستخدمون غير المهرة
٩٧,٥٦	٤٤١٩٣	٩٧,٤١	٥٦١٧	٩٧,٥٨	٣٨٥٧٥	لا مهنة ثانوية
١٠٠	٤٥٢٩٨	١٠٠	٥٧٦٧	١٠٠	٣٩٥٣١	المجموع

المصدر: مسح المعطيات

❖ كما يفيدنا المصدر نفسه، في ما يتعلّق بديمومة العمل، بالمعطيات الآتية، بالنسبة إلى العاملين حالياً ١٠ سنوات وأكثر (بحسب المهنة الرئيسية):

ديمومة العمل بحسب المهن الرئيسية

المجموع		عمل متقطع		عمل موسمي		عمل دائم		المهنة
%	العدد	%	العدد	%	العدد	%	العدد	
١٠٠	١٠٠٦	٧,٩٢	٨٠	٦,٩٣	٧٠	٨٥,١٥	٨٥٧	كبار مسؤولين في القطاع العام وفي القطاع الخاص والاهلي
١٠٠	٤٤١٢	٢,٢٦	١٠٠	٠,٦٨	٣٠	٩٧,٠٧	٤٢٨٣	الاخصائيون في المجالات العلمية والطبية والفكرية والتعليمية
١٠٠	١١٤٥	٦,٠٩	٧٠	١,٧٤	٣٠	٩٢,١٧	١٠٥٦	المهن المساعدة في المجالات التقنية والصحية والتدريبية وغيرها
١٠٠	١١٠٦	٢,٧٠	٣٠	١,٨٠	٣٠	٩٥,٥٠	١٠٥٦	مستخدمون اداريون في المجالات المكتبية والمالية والاستعلامات
١٠٠	٦٤٤٤	٦,٤٩	٤١٨	١,٧٠	١١٠	٩١,٨١	٥٩١٦	العاملون في مجال الخدمات الشخصية والوقائية وفي مجال البيع
١٠٠	٣١٩٧	٣,٧٤	١٢٠	٥٤,٢١	١٧٢٢	٤٢,٠٦	١٣٤٥	الزارعون والعمال المهرة وما شابه في الزراعة وصيد الاسماك
١٠٠	٧٠٧٢	٣٥,٧٧	٢٥٣٠	٠,٨٥	٦٠	٦٢,٢٨	٤٤٨٢	العاملون في مجال المهن ذات الطابع الحرية
١٠٠	٣٥٥٦	٢٢,١٣	٧٨٧	٢,٨٠	١٠٠	٧٥,٠٧	٢٦٦٩	العاملون في تشغيل محطات الطاقة والآلات الصناعية والآليات
١٠٠	٨٦٨٥	٤٤,٠٤	٣٨٢٥	٣٠,٣٧	٢٦٦٩	٢٥,٢٣	٢١٩١	العمال المستخدمون غير المهرة
١٠٠	٨٦٧٥	٠,٢٣	٢٠			٩٩,٧٧	٨٦٥٥	غير ذلك وغير مبين
١٠٠	٤٥٢٩٨	١٧,٦١	٧٩٧٨	١٠,٦٣	٤٨١١	٧١,٧٧	٣٣٥٠٩	المجموع

المصدر: مسح المعطيات

❖ البطالة: تُظهر لنا المعطيات الآتية شكل ونسبة البطالة الحالية في قضاء عكّار (فئة ١٥-٦٤ سنة):

- عدد المشتغلين خارج المسكن: ٤٢٤٤٠

- عدد المشتغلين داخل المسكن: ٥٢٨

- عدد المتعطلين الذين سبق لهم العمل: ١٠١٦

- عدد المتعطلين الذين لم يسبق لهم العمل: ٣٣٥٧

- نسبة البطالة: ٩,٢٤

(المصدر: مسح المعطيات)

تجدر الإشارة هنا إلى أن قضاء عكّار يتميز بثالث أعلى نسبة في البطالة في محافظة الشمال بعد قضاءي بشرّي وزغرتا - الزاوية.

الفصل الثامن

المواقع السياحية والأثرية والطبيعية والخدماتية

٨-١ قلاع وآثار تاريخية^(١) :

في قضاء عكّار سلسلة مواقع أثرية مهمة أو غير معروفة نذكر منها:

- في حلبا (٣٠ كلم عن طرابلس): قلعة رومانية
- إيالات (٣٥ كلم عن طرابلس): نواويس رومانية
- برقايل (٢٥ كلم عن طرابلس): مدافن قديمة محفورة في الصخر
- حرار (٤٥ كلم عن طرابلس): مدافن قديمة منقوشة في الصخر يقارب عددها العشرين وعليها كتابات بالكلدانية. يُعرف أحد القبور تحت إسم «سرير العولة»، وهو موجود داخل كهف.
- خربة الحيات (٦٧ كلم عن طرابلس): آثار رومانية قديمة وسلسلة نواويس حجرية.
- خريبة الجندي (٣٣ كلم عن طرابلس): قلعة عثمانية قديمة العهد. عمارة آل قدّور فيها تعود إلى عهد بني سيفا.
- سفينة التدريب (٤٥ كلم عن طرابلس): نواويس قديمة العهد وكنيسة مار يوحنا الصليبيّة.
- الشيخ عيّاش (٣٨ كلم عن طرابلس): خان الشيخ عيّاش الذي يعود إلى العهد العثماني.

١ - منشورات وزارة السياحة

- كفرتون (٨٥ كلم عن طرابلس): تمثال نبوخذ نصر يصارع أسداً، مع كتابة مسمارية منقوشة على الحجر. قلعة صليبية قديمة.
- جرمناية (وادي خالد): آثار بيزنطية ومدينة قيد التنقيب.
- عرفا (٢٦ كلم عن طرابلس): تلّ أثري يعود إلى العصر الفينيقي.
- عكّار العتيقة (٥٥ كلم عن طرابلس): قلعة عثمانية الطراز بناها بنو سيفا. أما جامع البلدة فهو أقدم عهداً ويعود تاريخ بنائه إلى عهد السلطان المملوكي قلاوون.
- عندقت (٥٩ كلم عن طرابلس): كنيسة مار شلّيطا، الصليبية، والمبنيّة بالحجر البركاني الأسود. نواويس قديمة محفورة في الصخر.
- عيون الغزلان (٢٥ كلم عن طرابلس): جامع أثري قديم.
- القبّيّات (٥٥ كلم عن طرابلس): كنائس أثرية.
- القرنه (٤٠ كلم عن طرابلس): تلّ أثري من عهد تلّ عرفا. نواويس منقوشة في الصخر.
- مشحة (٣٥ كلم عن طرابلس): بقايا دير بيزنطي.

٨-٢ مغاور^(١):

- بقرزلا (٢٥ كلم عن طرابلس): فيها مغارة الست بلقيس، أثرية، وتحتوي على تماثيل كلسية شبيهة بتلك الموجودة في مغارة جعيتا. ينبع منها نبع يُعرف بنبع الغارة.
- بيت أيّوب (٤٥ كلم عن طرابلس): فيها سلسلة كهوف يُطلق على أحدها مغارة الحمرا، ربما تعود إلى عصور ما قبل التاريخ.
- الحميرة (٣٥ كلم عن طرابلس): فيها مغارة مار جرجس، محفورة عند

١ - منشورات وزارة السياحة

أسفل الجبل، في الصخر.

- عيدمون (٦٠ كلم عن طرابلس): فيها مغارة ينبع منها بغزارة نبع الجمولوك.
- القبيّات (٥٥ كلم عن طرابلس): كهف قديم العهد غير مدروس.
- مشحة (٣٥ كلم عن طرابلس): مغارة عين أحمد الأثرية.

٨-٣ مطاعم وأماكن ترفيه^(١):

- ❖ في قضاء عكار فندق وحيد يقع في قرية الحاكور، ويحمل اسم جثة عرقة.
- ❖ في القضاء صالنتان للسينما، في كل من منيارة، ورحبة، ولكنهما لا تعملان في الوقت الحاضر.

❖ أما أبرز المطاعم فهي:

- في منيارة: مطعم خان الصايغ.
- في بيت الحاج: مطعم السلسبيل.
- في كرم شباط: مطعم البيدر.
- في القبيّات: منتزه نبع حمادة، ومطعم العرايش، ومطعم ميلانو، ومطعم المرغان، ومطعم المونتيفيردي.
- في عندقت: مطعم قصر الصنوبر، ومطعم وادي عودين.
- في العماير: منتزه ومطعم نبع الصفا.
- في رماح: منتزه دير مار ضوميط.

١ - منشورات وزارة السياحة

-
- في رحبة: مطعم نبع الفؤار، ومطعم نبع الجوزة.
 - في حرار: مطعم الديوان، ومطعم الزعرور.
 - في جبرائيل: مطعم نبع الحلزون، ومطعم الصنوبر.
 - في التليل: مطعم الريف، ومطعم عبّود.
 - في تكريت: مطعم الرايبة، ومطعم عين عماص.
 - في بيت مالات: مطعم الدولاب.
 - في بزينا: مطعم نبع الكيف.
 - في حلبا: مطعم عبّيد.

الفصل التاسع

الأندية والمؤسسات الاجتماعية والرياضية

٩-١ الأندية^(١) :

المنتسبون للأندية في قضاء عكار ليسوا من الشباب فقط، بل إنهم يتوزعون على الفئات العمرية كافة. حيث إن هذه الأندية لا تلعب دوراً ترفيهياً فحسب، بل إنها تلعب أيضاً دوراً تنموياً لافتاً.

ويبدو أن قضاء عكار، في معرض دعمه لأشكال الأندية كافة، يفضّل الاجتماعيّة منها على الرياضية. حيث إن عدد الأندية الرياضية الناشطة حالياً في هذا القضاء (والذي يبلغ ٣٦) هو أضعف من عدد الجمعيات الأهلية والاجتماعية (الذي يبلغ ٤٢). وهذه ظاهرة اجتماعية في الواقع تستجيب لمطلب عام وميداني كما سوف نرى.

إلاّ إننا نلاحظ أيضاً في قضاء عكار أن الأندية على العموم تلعب دوراً مشابهاً لما يمكن ملاحظته في أقضية أخرى من محافظة شمال لبنان. حيث إنها تقوم بزيادة اللّحمة الاجتماعية الداخلية بين أفراد القرية أو البلدة، كما أنها تجعل أهالي البلدة أو القرية يتواصلون مادياً ومعنوياً مع أهالي القرى الأخرى في القضاء والمحافظة ككل.

٩-٢ الجمعيات الرياضية^(٢) :

تجدر الإشارة، بادئ ذي بدء، أن جميع الأندية الرياضية الموجودة حالياً في

١- مصلحة الجمعيات والهيئات الأهلية في وزارة الشؤون الاجتماعية

٢- مديرية الشباب والرياضة

قضاء عكا وهي أندية من الدرجة الثانية وما دون. أي أنها لم تشكل يوماً نشاطاً أساسياً بالنسبة إلى أعضائها الذين لم يشاركوا قط في بطولات على صعيد وطني. وللأمر ارتباط دون أي شك بالحالة العامة لهذا القضاء الطريف المتروك بعللاً إذا صح التعبير، دون أن تروي غليله مؤسسات الدولة.

❖ أمّا أبرز الأندية، الناشطة حالياً في القضاء، فهي:

- نادي النفيسة الرياضي - النفيسة
- النادي الرياضي - الزوايب
- النادي الرياضي - منيارة (١٩٦٦)
- النادي الثقافي الرياضي - بقرزلا
- النادي الرياضي الثقافي - الجديدة (١٩٦٨)
- نادي شباب ببنين - ببنين (١٩٩٥)
- نادي النهضة الرياضي - الحصنية
- فريق الأيمن الرياضي - العبدية
- نادي التضامن - مجدلا
- نادي الشيخ محمد الرياضي - الشيخ محمد
- نادي المستقبل الرياضي - مشمش
- النادي الثقافي الرياضي - دير دثوم
- نادي السلام الرياضي - خريبة الجندي
- نادي حيزوق الرياضي - الحاكور (١٩٦٨)
- نادي كفر حرة الرياضي - كفر حرة
- نادي الشباب - المسعودية
- نادي تل معين الرياضي - تل معين
- نادي الفتیان الرياضي - القرقف
- اتحاد النهضة الرياضي - جديدة القيطع
- جمعية جبرائيل الرياضية - جبرائيل (١٩٧١)
- النادي الثقافي الرياضي - رحبة (١٩٦٩)
- النادي الثقافي الرياضي - عين يعقوب (١٩٧١)
- النادي الثقافي الرياضي - بزينا (١٩٦٨)

- نادي قرحة الرياضي - قرحة
- نادي البوكسينغ الرياضي - القبيّات
- نادي سبورتسغ كلوب - القبيّات
- فريق كرة السلة (فوج الكشّاف - القبيّات)
- فريق الكرة الطائرة (فوج الكشّاف - القبيّات)
- نادي النور الرياضي - وطى السهلة
- فريق خربة داوود لكرة القدم - خربة داوود
- فريق قتيبة لكرة القدم - القنية
- نادي عندقت الرياضي - عندقت
- نادي الطليعة الرياضي - تل عبّاس (١٩٦٩)
- نادي حلبا الرياضي - حلبا (١٩٩٥)

❖ تتساوى هواية الكرة الطائرة وكرة القدم في عبّار، حيث إن نصف الأندية الرياضية يمارس هذه الرياضة والنصف الآخر تلك. وهذه ميزة يختلف فيها شباب عبّار الرياضي عن الشباب الرياضي في أفضية محافظة الشمال الأخرى.

❖ معظم الأندية الرياضية الحالية في عبّار غير مرخص (بنسبة ٧٠ في الإيجاز). أما معظم الأندية المرخصة فيعود تأسيسها إلى فترة ما قبل الحرب. بحيث إنه بإمكاننا أن نقول أن ظاهرة الانضمام إلى أندية رياضية أو المساهمة في إنشائها قد ارتبطت بعودة الدولة إلى الساحة وبثأمينها لمناخات ارتاح لها الشباب فبادر إلى إطلاق نهضته الرياضية.

٩-٣ الجمعيات الثقافية والاجتماعية^(١) :

- تجمع شباب النفيسة
- الجمعية الخيرية النسائية - الزواريب
- النادي الثقافي الاجتماعي - منيارة
- جمعية النهضة الخيرية الأرثوذكسية - منيارة

١ - مصلحة الجمعيات والهيئات الاهلية في وزارة الشؤون الاجتماعية

-
- الجمعية الخيرية الاجتماعية - بقرزلا
 - الجمعية الخيرية الأرثوذكسية - الجديدة
 - رابطة آل وثؤس - الجديدة
 - رابطة آل عبود - الجديدة
 - مؤسسة الرعاية الاجتماعية - بينين
 - الجمعية الطبية الإسلامية - بينين
 - جمعية البيادر الثقافية - بينين
 - رابطة البيت الواحد - بينين
 - رابطة العائلة الواحدة - بينين
 - النادي الثقافي الاجتماعي - بينين
 - الجمعية الخيرية للشيخ محمد
 - رابطة آل الجندي الخيرية - خريبة الجندي
 - رابطة آل نافع - خريبة الجندي
 - جمعية حيزوق الخيرية
 - الجمعية الحميدية - مشحة
 - جمعية النهضة الاجتماعية - عدبل
 - نادي العمل الاجتماعي - شربيللا
 - الرابطة الخيرية الإسلامية العلوية - تل بيرة
 - نادي الطليعة الثقافي - تل عباس الغربي
 - جمعية بلانة الحبيصة
 - اتحاد النهضة الشبابي - جديدة القيطع
 - جمعية الجديدة الخيرية
 - جمعية عيَّات الخيرية الإسلامية
 - جمعية التنشئة الوطنية - عكار العتيقة
 - مجلس إنماء رحبة
 - اتحاد النهضة الشبابي - رحبة
 - جمعية العلم والتنمية الخيرية - تكريت
 - جمعية التعاون والمحبة - بيت ملات
 - رابطة آل الصيفي - بيت ملات

-
- رابطة آل عبد المسيح - بيت ملّات
 - رابطة آل الراسي - بيت ملّات
 - نادي بينو الثقافي
 - جمعية الخدمات الإنسانية والاجتماعية - البرج
 - جمعية العمل الاجتماعي - بزينا
 - جمعية مار منصور - القبيات
 - مجلس البيئة والتراث - القبيات
 - مجلس إنماء القبيات
 - النادي الثقافي في شدرا

للجمعيات الأهلية والاجتماعية في قضاء عكّار نكهة خاصة. فدورها لا يشبه مثيلاتها في مدينة طرابلس، حيث تهتم هذه الجمعيات بتنظيم لقاءات وندوات وحلقات ثقافية واجتماعية، نظرية وعامة.

فمنطقة عكّار كانت قبل الحرب ولا تزال اليوم تعاني من ضعف حضور الدولة فيها. لذا رأت الجمعيات الاجتماعية والأهلية أن دورها الفعلي والأول هو الحلول مكان مؤسسات الدولة. من هنا طغيان النشاطات التنموية على أهدافها الاجتماعية والأهلية. فجمعية النفيسة تصبّ الطرقات الفرعية في بلدتها، والنادي الثقافي الرياضي في الجديدة قد بنى مدرسة القرية، وجمعية حيزوق الخيرية تؤهل الطرقات الفرعية وتبني الطرقات في البلدة، ونادي العمل الاجتماعي ساهم في شراء أرض مخصصة للجور الصحيّة... وهكذا دواليك في عشرات القرى.

فالجمعيات الأهلية والاجتماعية هنا تهتم بالشأن العام لا بشأنها الخاص. ومعظمها لا يتسم بالطابع الترفيهي، بل بالطابع العملائي. وهذا ما لم نلمسه في أفضية لبنان الشمالي الأخرى، الأقل حرماناً في الواقع من قضاء عكّار الذي اضطر أهله إلى حك جلدتهم بظفرهم على حدّ تعبير المثل الشعبي.

٩-٤ الهيئات الفاعلة^(١) :

من الهيئات الفاعلة الأخرى لا بدّ من الإشارة، في ما يتعلّق بقضاء عكّار، بعض المؤسسات الدينية الاجتماعية الكبرى. فالحركة الأرثوذكسية حاضرة بقوة في العديد من قرى عكّار، وجمعية المقاصد الإسلامية موجودة بقوة هي أيضاً في قرى وادي خالد، وكذلك هو الأمر بالنسبة إلى جمعية كاريتاس في منطقة القبيّات.

تراجع بالمقابل دور الأحزاب السياسية وبات حضور الفاعليات السياسية التقليدية والمستجدة أقوى منها على الأرض.

لا بدّ أخيراً من الإشارة إلى التجربة المميزة التي أطلقها مجلس البيئة والتراث في القبيّات (الذي يضمّ ٤٥ عضواً والذي تأسس عام ١٩٩٥). فهذه الجمعية تقوم بتنظيم محاضرات زراعيّة وبيئيّة في كافة أنحاء القضاء. كما أنها أنشأت برجاً لمراقبة الحرائق في منطقة المرغان الحرجيّة. وتقوم أيضاً بتدريب مأموري الأحراج على تنظيف الأحراج والوقاية من الحرائق. كما أنها استقدمت مجموعة من الطيور (حجل - فرّي - فيزون) وأطلقتها في الأحراج المحيطة بالقبيّات.

٩-٥ مساهمات ومشاريع الهيئات الأجنبية^(٢) :

استفاد قضاء عكّار من معظم المساهمات ومشاريع الهيئات الأجنبية لكونه من أكثر الأفضية حرماناً في لبنان قاطبة لذلك فالقائمة طويلة هنا.

❖ البعثة البابوية:

- القبيّات: صبّ أفنية ري، شق طرق زراعية، تأهيل مبنى التعاونية (سوق خضار ومعصرة زيتون)، تقديم نضوب أشجار مثمرة وحرجيّة، تأهيل مدارس.

١ - مصلحة الجمعيات والهيئات الأهلية في وزارة الشؤون الاجتماعية

٢- المصدر نفسه

- عندقت: شق طرق زراعية، صبّ أفتية ري، المساهمة في مشروع بناء مجارير.

- شدرا: شق طرق زراعية، صبّ أفتية ري.

- مشتى حمّود: تأهيل المدرسة الرسمية.

- مشتى حسن: تأهيل المدرسة الرسمية.

- عيدمون: شق طرق زراعية، صبّ أفتية ري.

❖ مجلس كنائس الشرق الأوسط:

- القبيّات: توزيع نصوص زيتون ولوز ومبيدات زراعية.

- عندقت: توزيع نصوص زيتون ولوز ومبيدات زراعية.

- عيدمون: توزيع نصوص زيتون ولوز ومبيدات زراعية.

- شدرا: توزيع نصوص زيتون ولوز ومبيدات زراعية.

- أكروم: توزيع نصوص زيتون ولوز.

❖ كاريتاس:

- القبيّات: بناء خزان لحفظ مياه الشفة.

- شدرا: تقديم صهريج لرشّ المبيدات للتعاونية الزراعية.

❖ جمعية الشبان المسيحية (Y.M.C.A.):

- عكّار العتيقة: شق طرق، زراعية، صبّ أفتية ري.

-
- الشقذوف العليا: بناء مدرسة وتجهيزها.
 - عيَّات: بناء خزَّان ماء للري، صبَّ أفنية ري.
 - الدورة: صبَّ أفنية ري.
 - تكريت: حفر بئر ارتوازية - صبَّ أفنية ري.
 - تدريب النساء على التصنيع الزراعي وتقنياته.
 - بيت ملَّات: صبَّ أفنية ري.
 - رحبة: شقَّ طرق زراعية.
 - تدريب على التصنيع الزراعي.
 - ظهر الليسينة: بناء مدرسة وتجهيزها.
 - فنيدق: شقَّ طرق زراعية.
 - تدريب على التصنيع الزراعي.
 - إيلات: تدريب على التصنيع الزراعي.

❖ مؤسسة الإسكان التعاوني (CHF):

- حلبا: بناء مسلخ بالتعاون مع البلدية وتجهيزه.
- بزيبنا: تجهيز غرفة من البرَّاد الزراعي.
- البرج: شقَّ طريق زراعي.
- ممنع: حفر بئر ارتوازية.

❖ برنامج الأمم المتحدة للتنمية (U.N.D.P.):

- بزيبنا: تأمين صناديق للبرَّاد الزراعي.
- تكريت: تأمين قساطل وقطع إكسسوار لجرِّ الماء.
- تأهيل مشغل للتصنيع الزراعي.

- وادي خالد: صبّ قناة ري تروي آلاف الدونمات من الأراضي الزراعية.
- حنيدر: تعبيد طريقتين داخل البلدة وشق طريق زراعي.
- الهيشة: صبّ طريق داخلي.
- المقييلة: ترميم المدرسة الرسمية.
- بنت حسين: ترميم المدرسة الرسمية وبناء مراحيض.

❖ Mercy Corps (MCI):

- منجز: شق طرق زراعية، صبّ أقتية ريّ، فرز وطمر النفايات، تأمين بيوت بلاستيك للتدريب على زراعة الأزهار من قبل النساء، تأمين مختبر ومجهر لفحص العسل لتعاونية النحالين في البلدة.
- فريديس: تجهيز 5 محطات للغاز الحيوي، تعبيد طريق داخلي يوصل إلى المدرسة. تدريب على تربية الدواجن.
- الدبابية: صبّ طرق داخلية، شق طرق زراعية.
- هيتلا: شق طريق زراعي.
- التليل: بناء مدرسة حديثة، شقّ طرق زراعية.
- بقرزلا: بناء مجارير محطة تكرير، شقّ طريق زراعي، تأهيل جسر، صبّ أقتية ري.
- قلود الباقية: شقّ طريق زراعي.
- الحميرة: صبّ طريق داخلي، شق طريق زراعي، بناء جسر يربط بين الحميرة وبقرزلا.
- المباركية: شق طريق زراعي، بناء خزّان لمياه الشفة.
- بجعة: استصلاح أراض زراعية، صبّ أقتية ري، شق طريق داخلي، شق طريق زراعي.
- القنطرة: شق طريق زراعي، صبّ طريق داخلي، صبّ أقتية ري.
- ببنين: بناء خزّان وتجهيز محطة لتوزيع مياه الشفة، تعبيد طرق داخلية، مدّ مجارير، شق طريق زراعي.
- وادي الجاموس: شق طرق زراعية، صبّ أقتية ري، بناء خزّان لمياه الشرب وآخر لمياه الري، بناء جسر صغير.
- جديدة القيطع: شق طرق زراعية، تعبيد طريق داخلي، تأهيل مدرسة القرية وبناء قاعات إضافية للتعليم.
- برج العرب: شقّ طرق زراعية، صبّ أقتية ري.
- الباردة: شق وصبّ طريق عام بالباطون، توصل القرية بقرية النهرية.

-
- شربيللا: صبّ طرق داخلية، شق طرق زراعية، مدّ شبكة صرف صحّي مع بناء محطة تكرير.
 - شغلار: صبّ أفقية ري.

كما أن جميع القرى المذكورة أعلاه قد استفادت من برنامج تنمية المهارات النسائية الذي حققته المؤسسة المذكورة:

❖ اتحاد غوث الأطفال:

- بنين: بناء وتجهيز مستوصف، مشاريع تنمية مختلفة.
- فنيدق: تنفيذ مشروع مجارير البلدة.

يتضح من هذه القائمة الطويلة من المشاريع التنموية المنفذة في أنحاء قضاء عكار كافة أن المنظمات الأجنبية تساهم بشكل إيجابي جداً في مكافحة الفقر في أحد أكثر أقاليم لبنان حرماناً.

الفصل العاشر

الصحة والبيئة والمنشآت

١-١٠ المنشآت الصحية^(١) :

❖ في قضاء عكّار حالياً ٥ مستشفيات، ٤ عاملة والخامس (المستشفى الحكومي) ينتظر التدشين.

- مستشفى السلام، للراهبات الأنطونيات - القبيّات (١٥٠ سريراً)؛ فيه: طب عام، جراحة عامة، جراحة تجميل ومعالجة حروق، طبّ وجراحة الجهاز التنفسي، طبّ جراحة الدماغ والأعصاب، طب وجراحة المسالك البولية، طب الأطفال، طب وجراحة العين، طبّ الجهاز الهضمي، قسم التوليد، طب أمراض القلب والشرايين، طبّ داخلي، طبّ العظام، مختبر تحاليل، تصوير أشعة سكانر.

- مركز اليوسف الطيّبي - حلبا (٧٥ سريراً)؛ فيه: قسم التوليد، جراحة عامة، طب الأطفال، عناية فائقة، طبّ داخلي، قسم الطوارئ، غسيل كلّي، مختبر، قسم أمراض الشرايين والقلب، سكانر.

- مستشفى رخال - الشيخ محمد (٧٦ سريراً)؛ فيه: الطبّ الداخلي، جراحة عامة، طبّ الأطفال، عناية فائقة، قسم التوليد، تصوير أشعة، سكانر، قسم أمراض القلب والشرايين، زراعة أنسجة.

- مستشفى الرازي - حلبا (٥٥ سريراً)؛ فيه: طبّ داخلي، جراحة عامة، طبّ الأطفال، قسم التوليد، قسم الطوارئ، علاج فيزيائي، مختبر عام، تصوير أشعة، سكانر، أمراض القلب والشرايين.

١ - سجلات دائرة وزارة الصحة في الشمال (السرايا)

- المستشفى الحكومي - الشيخ طابا (٧٠ سريراً) ، مُنجز ومجهّز كلياً ، لكنه لم يبدأ بالعمل بعد. مجهّز للأقسام الآتية: جراحة عامة، قسم التوليد، طب الأطفال، طب عام، قسم الطوارئ، تصوير أشعة، سكانر، مختبر تحاليل، عيادات خارجية، معالجة الأمراض الخبيثة وأمراض الدم، طب الجهاز التنفسي، طب الجهاز الهضمي، معالجة الأمراض الجلدية.

❖ عدد الأسرة المخصصة لوزارة الصحة في هذه المستشفيات:

- مستشفى السلام: ٨.

- مستشفى الرازي: ١٤

- مستشفى رحّال: ١٦

- مركز اليوسف الطبي: ٨

١٠-٢ المراكز الصحية^(١):

- مستوصف الشقدوف الخيري (الشقدوف) بإشراف هيئة الإسعاف الشعبي: معاینات وأدوية.

- مركز عكّار العتيقة الصحي (عكّار العتيقة) برعاية وزارة الصحة واليونيسيف: معاینات مختلفة، علاج فيزيائي - مختبر تحاليل، تصوير أشعة وتقديم أدوية.

- مستوصف القديس جاورجيوس (رحبة) يشرف عليه مجلس الرعية وجمعية الشبّان المسيحية: معاینات وأدوية.

- مستوصف ميشال فارس (بينو)، بإشراف مؤسسة فارس: معاینات وأدوية.

- جمعية الخدمات الإنمائية والاجتماعية (البرج): معاینات وأدوية.

١- سجلات دائرة وزارة الصحة في الشمال (السرايا)

- مستوصف مركز الخدمات الإنمائية (بزبيننا)، بإشراف وزارة الشؤون الاجتماعية: معاينات مختلفة ولقاحات وأدوية.
- المركز الطبّي الاجتماعي لفرسان مالطة (القبّيات): طب أسنان وطب عيون وطب عام ومختبر تحاليل وتصوير أشعة وطب القلب وتلقيح، إقامة دورات إسعافية وتقديم أدوية.
- المستوصف الصحيّ لراهبات الفرانسيסקان (منجز): غرفة توليد مع قابلة قانونية ومختبر لتحاليل الدم ومعاينات مختلفة وتقديم أدوية.
- مستوصف الغوث الخيري (خربة داوود): معاينات وأدوية.
- المستوصف الحكومي (القبّيات): معاينات وأدوية. فيه مختبر متوقف عن العمل بسبب غياب مواد التحاليل.
- مستوصف مركز الخدمات الإنمائية (شدرا - كفرتون - الرويمة): معاينات مختلفة وتلقيح وتخطيط للقلب وتأمين أدوية. في هذا المستوصف المتمركز في القبّيات هناك غرفة طب أسنان قيد الإنشاء حالياً.
- مستوصف الكواشرة الحكومي: معاينات.
- مستوصف قدريد كنج (مشتى حسن)، خيرى: معاينات وأدوية.
- مستوصف عصام فارس الجوّال: معاينات وطب عيون وأدوية.
- مستوصف رينه معوّض الجوّال: معاينات وأدوية.
- مركز حلبا الطبّي (حلبا)، بإشراف وزارة الصحة العامة: معاينات مختلفة وطب أسنان وطب نسائي وطب الأطفال وجراحة عامة ومختبر تحاليل وحملات تلقيح.
- مستوصف النجدة الشعبية (حلبا): معاينات مختلفة وصحّة عامة وطب أسنان ومختبر تحاليل وتقديم أدوية.
- مركز الكنج الطبّي (حلبا): معاينات مختلفة وطب القلب والشرابين وطب

نسائي وطب عيون وطب الجهاز الهضمي وجراحة عامة وتلقيح وعلاج فيزيائي وتقديم أدوية.

- مستوصف الجيش اللبناني (حلبا): طب عام وجراحة عامة وطب نسائي وطب الأطفال وطب العيون وطب الجهاز الهضمي والمسالك البولية.

- مستوصف القديس بولس (الشيخ طابا) خاص، بإشراف جمعية الشبان المسيحية ووزارة الصحة واليونيسيف: معاينات لجميع الأمراض وطب الأسنان ومختبر تحاليل وتلقيح وتنظيم حملات توعية وتقديم أدوية.

- مستوصف الصليب الأحمر (حلبا): معاينات مختلفة ونقل المرضى إلى المستشفيات وإسعاف أولي وتقديم أدوية.

- مستوصف الصليب الأحمر (منيار): معاينات مختلفة ونقل المرضى إلى المستشفيات وإسعاف أولي وتقديم أدوية.

- مستوصف جمعية النهضة الخيرية الأرثوذكسية (منيار): معاينات مختلفة وحملات توعية وتقديم أدوية.

- مستوصف بقرزلا (بقرزلا): معاينات مختلفة وسيارات إسعاف وتقديم أدوية.

- المركز الصحي الاجتماعي (بنين): طوارئ ٢٤/٢٤ ومعاينات مختلفة في جميع الاختصاصات وسكانر وطب أسنان وتصوير صوتي وتنظيم حملات توعية وتقديم أدوية.

- مستوصف الحصنية (الحصنية): معاينات مختلفة وتقديم أدوية.

- مستوصف مشمش (مشمش) تشرف عليه مراكز كنج الطبيّة: معاينات مختلفة وتخطيط القلب ومعالجة الأمراض المزمنة وطب نسائي وطب الأطفال وحملات تلقيح وتقديم أدوية.

- مستوصف مركز الخدمات الإنمائية (حلبا): طبّ نسائي وطب أطفال وحملات تلقيح وتقديم أدوية.

-
- مستوصف بيت الحاج (بيت الحاج): معاینات مختلفة وأدوية.
 - مستوصف حيزوق الخيري (حيزوق) بإشراف مؤسسة الحريري: معاینات مختلفة وتقديم أدوية.
 - مستوصف الكرامة (مشحا): معاینات مختلفة وتقديم أدوية.
 - مستوصف مؤسسة الرعاية الشعبية (جديدة القيطع): معاینات مختلفة وطب نسائي وطب أطفال وتقديم أدوية وحملات تلقيح.
 - مستوصف مؤسسة الرعاية الشعبية (جديدة القيطع): معاینات مختلفة وطب نسائي وطب أطفال وتقديم أدوية وحملات تلقيح.
 - مستوصف الجديدة (الجديدة): معاینات في الصحة العامة مرّة واحدة في الأسبوع.
 - مستوصف وزارة الصحة (العبودية): معاینات لجميع الاختصاصات وتقديم أدوية.
 - مستوصف الزهراء (تل البيرة): معاینات مختلفة وتقديم أدوية بإشراف الرابطة الخيرية الإسلامية العلوية.
 - مستوصف عصام فارس (تل عبّاس الغربي): معاینات لجميع الاختصاصات وتقديم أدوية.
 - مستوصف بلانة الحیصة (بلانة الحیصة): متوقف حالياً.
 - مستوصف وزارة الصحة (تل معیان): معاینات مختلفة وتقديم أدوية.
 - مستوصف فنيّدق الحكومي (فنيّدق): معاینات مختلفة وطب نسائي وطب أطفال وتقديم أدوية وحملات تلقيح.
 - مستوصف الجمعية الطبيّة الإسلاميّة (فنيّدق): معاینات لجميع الاختصاصات وسيارة إسعاف وحملات تلقيح وتقديم أدوية.

١٠-٣ طبيعة عمل المنشآت الصحيّة^(١) :

يتضح من كل ما سبق أن أهالي قضاء عكار يعتمدون في المجال الصحيّ كما في المجال الزراعي وفي مجال المواصلات على مبدأ بما حكّ جلدك مثل ظفرك. فإلى جانب المستشفيات الخاصة العاملة حالياً هناك عدد كبير من المستوصفات الفاعلة الحضور في حياة أبناء القضاء. ويأتي نشاط هذه المستوصفات كبديل للنشاط الصحي الحكومي الذي ينتظر الجميع إنطلاقه على صعيد واسع مع بدء المستشفى الحكومي في عكار بالعمل. فالمبادرة الخاصة أقوى من المبادرة العامّة في المجال الصحيّ في عكار حالياً.

١٠-٤ حملات التلقيح^(٢) :

أفادنا طبيب القضاء في طرابلس، الدكتور محمد غمراوي، بأن عدد الأطفال الذي تمّ تلقيحهم في محافظة لبنان الشمالي، قد بلغ لسنة ١٩٩٩ :

- في الحملة الأولى (ضد الشلل) : ٢٢٦٠٠ طفل

- في الحملة الثانية (ضدّ الحصبة) : ٢٣٠٠٠ طفل

وقد جرت حملات التلقيح هذه في المدارس.

١٠-٥ الإعاقة^(٣) :

❖ يتوزّع المعوّقون في قضاء عكار على النحو الآتي، بحسب نوع الإعاقة والجنس:

١- بحث ميداني لطلاب معهد العلوم الاجتماعية (الفرع الثالث) . الجامعة اللبنانية . عام ١٩٩٩

٢- مقابلة مع طبيب القضاء د. محمد غمراوي

٣- مسح المعطيات

المُعوقون بحسب نوع الإعاقة والجنس

المجموع		أنثى		ذكر		نوع الإعاقة
%	العدد	%	العدد	%	العدد	
٩,٩٦	٢٥٩	٨,٣٣	٨٠	١٠,٩١	١٧٩	كفيف
٨,٨١	٢٢٩	٨,٣٣	٨٠	٩,٠٩	١٤٩	أصم
١٥,٣٣	٢٩٨	١٩,٧٩	١٨٩	١٢,٧٣	٢٠٩	مشلول
٣,٤٥	٩٠	١,٠٤	١٠	٤,٨٥	٨٠	بتر أطراف عليا
٢,٦٨	٧٠	٥,٢١	٥٠	١,٢١	٢٠	بتر أطراف سفلى
١٩,٩٢	٥١٨	٥١٤,٥٨	١٣٩	٢٣,٠٣	٣٧٨	معوق بالأطراف عدا الشلل والبتير
٢٢,٩٩	٥٩٨	٢	٢٣٩	٢١,٨٢	٣٥٩	معوق ذهنياً
٤,٩٨	١٢٩	٤,١٧	٤٠	٥,٤٥	٩٠	متعدد الإعاقات
١١,٨٨	٣٠٩	١٣,٥٤	١٢٩	١٠,٩١	١٧٩	إعاقات غير ذلك
١٠٠	٢٦٠٠	١٠٠	٩٥٦	١٠٠	١٦٤٣	المجموع

المصدر: مسح المعطيات

يعود القسم الأكبر من الإعاقات إلى الإعاقة الذهنية، وهذا ما يشير إلى ضرورة تكثيف عملية التوعية لدى الأمهات الحوامل بغية تلافي الأمراض الجينية. أما إعاقة الأطراف فتأتي في المرتبة الثانية وغالباً ما هي مرتبطة بحوادث عمل تحصل في المجال الزراعي.

❖ يتوزع المعوقون في قضاء عكار على الفئات العمرية الآتية:

توزيع الموقوفين على الفئات العمرية

الاجموع	جواب		A +		V9 - 10		12 - 10		14 - 10		14 - 0		توزيع الاعاقه
	%	العدد	%	العدد	%	العدد	%	العدد	%	العدد	%	العدد	
100.000	100		19.23	0.0	19.23	0.0	19.23	1.0	19.23	1.0	19.23	0.0	كفيف
100.000	239		8.70	23.0	3.30	1.0	31.09	7.0	39.13	9.0	31.74	0.0	أصم
100.000	398		10.000	3.0	10.000	3.0	30.000	139	37.000	11.0	17.000	7.0	مشلول
100.000	90						11.717	1.0	33.33	3.0			بتر أطراف عليا
100.000	70				32.81	2.0	32.81	3.0	14.39	1.0			بتر أطراف سفلى
100.000	018		7.79	3.0	9.72	0.0	32.31	19	17.21	9.0	32.08	12.0	موقوف الأطراف عدا الشلل والبتير
100.000	098		1.19	3.0	9.72	0.0	32.33	19	17.21	9.0	32.08	12.0	موقوف ذهنيًا
100.000	129		7.79	1.0	7.79	1.0	28.37	0.0	10.28	2.0	30.77	3.0	متعدد الإعاقات
100.000	209				9.78	3.0	39.03	9.0	19.30	7.0	31.99	129	إعاقات غير ذلك
100.000	7100		7.01	129	8.37	19	32.18	837	39.89	777	32.99	098	الاجموع

المصدر: مسح العيالات

ينتمي معظم المعوّقين في القضاء إلى فئات عمرية تبدأ من الولادة وتبلغ عمر ٦٤ سنة. مما يعني أن أسباب الإعاقة كانت ولا تزال هي في القضاء.

١٠-٦ الصحة الإنجابية^(١) :

تشير الدراسة التي قامت بها وزارة الصحة العامة بالتعاون مع جامعة الدول العربية عام ١٩٩٦ إلى أنه، من بين ٦٠٣ ولادات جديدة حصلت في محافظة الشمال إذّاك، قامت فقط ٧١ في الإيجاز من الأمّهات بمتابعة حملهن. أي أن ما يقارب ثلث الأمّهات لم يتابعن حملهن متابعاً طبيّة صحيحة في شمال لبنان. كما تُشير الدراسة إليها إلى أن اللواتي تابعن حملهن، تابعنه بشكل منتظم في ٦٤ في الإيجاز من الحالات. الأمر الذي يشير، هنا أيضاً، إلى ضرورة بذل مجهود مكثف في تنظيم حملات توعية الأهل - وبخاصة الأمّهات - في المجال الإنجابي، بغية تلافي الأمراض التي قد تصيب الجنين خلال تلك الفترة الحساسة من حياته.

(المصدر: صحة الأم والطفل)

١- دراسة صحة الأم والطفل، وزارة الصحة العامة بالتعاون مع جامعة الدول العربية.

الفصل الحادي عشر

شبكة النقل ووسائلها

١-١١ محاور المواصلات^(١)؛

تعتبر قضاء عكّار، بإتجاه العاصمة بيروت وبعض المدن السورية المجاورة، طرق دولية. كما أن القضاء يتميّز بشبكة من الطرق الرئيسية والفرعية والزراعية واسعة نسبياً.

أما عدد هذه الطرق، بحسب مصادر منظمة التغذية العالمية، فهو:

- طرق رئيسية: ١٣١

- طرق فرعية: ١٥٤

- طرق زراعية: ١٥٤

- طرق دولية: ٢

أ - الطرق الرئيسية: تعبر ٧٨ في الإيجاز من قرى ومدن قضاء عكّار. أبرزها:

- طريق حلبا - المنية، التي تمرّ بحكر الشيخ طابا والجديدة ومنيارة وعرقه والحاكور والحصنية وبرج العرب والعبدة والمحمرّة ونهر البارد وبينين.

- طريق حلبا - الهرمل، التي تمرّ بالكويخات والتليل والعامرية والبيرة والقبّيات.

- طريق حلبا - طرابلس، التي تمرّ بحكر الشيخ طابا والجديدة ومنيارة وعرقه والحاكور والحصنيّة وبرج العرب والعبدة والمحمرّة ونهر البارد وبينين

١- منظمة التغذية العالمية (FAO)

والمنية ودير عمار والبداوي.

ب - الطرق الفرعية والداخلية: تعبر ٩٢ في الإيجاز من مدن وقرى القضاء.
أبرزها:

- طريق حلبا - فنيديق، التي تمرّ بالجديدة وعرقه والبحصه وبرج العرب
وبرقايل وبزال وقبعيت وحرار وبيت أيوب والقرنة ومشمش.

- طريق حلبا - سيسوق، التي تمرّ بالجديدة وعرقه والبحصه ومفرق دير دلّوم
ومجدلا والحميرة.

- طريق حلبا - دنبو، التي تمرّ بالجديدة وعرقه والحصنية والحبالصة
وبقرزلا والمباركية.

- طريق حلبا - كروم عرب.

- طريق حلبا - القببات.

- طريق حلبا - النورة.

- طريق حلبا - دارين.

- طريق حلبا - عكار العتيقة.

- طريق حلبا - القنطرة.

- طريق حلبا - تل حيات.

- طريق حلبا - وادي خالد.

- طريق حلبا - جديدة القيطع.

ج - الطرق الزراعية: تعبر ٩٢ في الإيجاز من قرى القضاء ويبلغ مجموع طول
الطرق الزراعية التي نفذها المشروع الأخضر في قضاء عكار ٤٨٠٧٥ م، علماً أن
ذلك يعود إلى اتساع مساحة القضاء (الأكبر بين أفضية الشمال كافة) وإلى

غلبة الطبيعة الزراعية على النشاط الاقتصادي في هذا القضاء المعروف
بخصب تربته.

وهذه الطرق هي كناية عن شقّ وبناء جدران وعبّارات وأقنية، مع تزفيت
أحياناً.

سنة التنفيذ	الطول (بالأمتار)	اسم الطريق	
١٩٦٨	١٨٤١	الشيخ زناد - تل بيبى	
١٩٦٨	١١٢٦	قعبرين	
١٩٦٩	٢٣٩٢	تلكري	
١٩٧٠	٣٤٠٩	بقرزلا	
١٩٧٠	٢٧٦٢	قبة بشمرا - العمارة	
١٩٧١	١٠٧١	كفرتون	
١٩٧١	١٣٢٢	قنية	
١٩٧٣/١٩٧١	٢٠٨٣	السهلة	
١٩٧٣/١٩٧١	١٩٠٤	المونسة	
١٩٧٣/١٩٧١	٣٢٣٣	عندقت - عودين	
١٩٦٩	٤٠٢٤	دنبو	
١٩٧١	١٦١٠	البساتين	
١٩٧٣	٢٠٥١	قنية - كفرتون	
١٩٩١	٣٠٠٠	القبيبات - الحلبان	
١٩٩١	٣٠٧٠	مشحة - الشيخ محمد	
١٩٩١	٢٩١٦	وادي الجاموس	
١٩٨١	٤٥٤٧	مراح الخوخ - كفرتون	
١٩٩٢	١٨٤١	شدرأ	
١٩٩٤	٣٨٧٣	مرتمورة - النهرية	
١٩٩٩	قيد التنفيذ	بيبو - ظهر الكروم	
	٤٨٠٧٥ م	٢٠	المجموع العام

تضاف إلى هذه الطرق التي نفذها المشروع الأخضر في عكّار، والتي تساوي ٤٦
في الإيجاز من مجموع الطرق التي نفذها في محافظة لبنان الشمالي، سلسلة
كبيرة من الطرق الزراعية الصغيرة التي قام الأهالي بشقّها على نفقتهم

الخاصة أو على نفقة أحد وجهاء البلدة أو المنطقة (وعدها يفوق ٢٠٠

طريق) ، نذكر منها:

- طريق الزواريب
- طريق السويسة
- طريق العيون
- طريق الهيشة
- طريق البرج
- طريق بزينا
- طريق بيت ملّات
- طريق تاشع
- طريق تل عبّاس
- طريق جبرائيل
- طريق جسر الدلبة
- طريق الحاكور
- طريق حوشب
- طريق الحويش
- طريق حرار
- طريق حكر المحمودية
- طريق خربة شار
- طريق دنكة
- طريق السمّونية
- طريق رماح
- طريق القنطرة
- طريق كلخة
- طريق المسعوديّة
- طريق مشتي حسن

❖ الطرق الدولية: التي تعبر القضاء إلى أول مدينة سورية هي:

- طريق حلبا - العبّودية، التي تمرّ بالشيخ محمد والكويخات وتل عبّاس الشرقي والشيخ عبّاس والعبّودية (باتجاه حمص).

-
- طريق حلبا - العريضة، التي تمرّ بالجديدة وعرقه والبحصة وبرج العرب والعبدة والقليعات والشيخ زناد والعريضة (باتجاه طرطوس).
 - الدخول إلى قضاء عكّار والخروج منه يتّمان عبر نهر البارد والعريضة (ساحلاً) وجبل أكروم (باتجاه الهرمل) والعبودية (باتجاه سورية).

١١-٢ وسائل النقل الخاصة^(١)؛

في ما يتعلق بتوزع السيّارات على الأسر في قضاء عكّار تقيدنا دراسة مسح المعطيات بالآتي:

- ٥٧,٨٪ من الأسر لا تملك سيارة خاصة

- ٣٩,٢٪ من الأسر تملك سيّارة واحدة

- ٢,٣٪ من الأسر تملك سيّارتين

- ٠,٥٪ من الأسر تملك ثلاث سيارات

- ٠,١٪ من الأسر تملك أربع سيّارات أو أكثر

أسر قضاء عكّار هي الأقلّ إشباعاً بالسيّارات الخاصة حيث إن نسبة الأسر التي تملك سيارة هي الأعلى بين أفضية محافظة لبنان الشمالي كافة.

كما أن نسبة الأسر التي تملك أكثر من سيارة هي أيضاً الأدنى في المحافظة. وهذا يُشير إلى الحرمان الاقتصادي الذي يعيشه هذا القضاء على نحو عام وعلى حيويّة قطاع النقل العام فيه لسدّ ثغرة النقص في وسائل النقل الخاصة.

يعتمد أهالي قضاء عكّار على سيّاراتهم الخاصة وعلى سيارات الأجرة (السرفيس) وعلى باصات صغيرة لتنقلاتهم داخل القضاء وبتجاه مدن وقرى الأفضية المجاورة والعاصمة بيروت وبعض المدن السورية المجاورة.

١ - مسح المعطيات الإحصائية للسكان والمساكن ١٩٩٦، وزارة الشؤون الاجتماعية وبرنامج الأمم المتحدة للسكان UNFPA

في ساحة حلبا مواقف مرخصة تنطلق منها سيارات الأجرة باتجاه قرى وبلدات القضاء أبرزها:

- موقف حلبا - الجومة
- موقف حلبا - القبيّات - الدريب - وادي خالد
- موقف حلبا - طرابلس

كما أن هناك موقفاً عند مفرق برقابل (غير مرخص) يؤمن النقل إلى قرى الجرد. في العادة تؤمن بعض سيارات الأجرة الانتقال إلى المدن السورية المجاورة للقضاء.

من قرى وادي خالد تنطلق بعض الباصات الصغيرة باتجاه البقاع وبعلمك وأيضاً طرابلس.

ملأكو الباصات الصغيرة، في معظمهم، هم من وادي خالد، وعدد الباصات الخاصة التقريبي العاملة في القضاء: ٢٠٠.

عدد سيارات الأجرة التقريبي العاملة في القضاء: ٢٠٠.

١١-٣ وسائل النقل العامة^(١)؛

لا وجود لوسائل نقل عامة بكل معنى الكلمة في قضاء عكّار، مما تسبّب بازدهار النقل الخاص بالباصات الصغيرة، بتكاليف مدروسة جداً ويمتناول الفئات الاجتماعية كافة. لكن المبادرات بقيت فردية ولم تنتقل عمليات النقل العام إلى طور تأسيس شركات للنقل. بل إن المبادرة التي انطلقت فردية ما زالت حتى الساعة في هذا الطور في القضاء.

١ - مسح المخططات الإحصائية للسكان والمساكن ١٩٩٦، وزارة الشؤون الاجتماعية وبرنامج الأمم المتحدة للسكان UNFPA

١١-٤ وسائل النقل الحكومية^(١) :

لا وجود لوسائل نقل حكومية في قضاء عكار.

١١-٥ المرافق العامة^(٢) :

❖ يوجد ميناء لصيادي الأسماك في العبدية:

- عدد الصيادين العاملين في هذا الميناء: ١٣٥٠

- عدد مراكب الصيد في ميناء العبدية: ٤٥٠

❖ يستخدم حالياً مطار القليعات (والذي أُعيد ترميمه وتوسيعه عام ١٩٦٨، ثم عام ١٩٨٩) كثكنة عسكرية للجيش اللبناني.

١ - مسح المعطيات الإحصائية للسكان والمساكن ١٩٩٦، وزارة الشؤون الاجتماعية وبرنامج الأمم المتحدة

للسكان UNFPA

٢- المصدر السابق

خاتمة

قضاء عكار أوسع أفضية محافظة الشمال مساحة؛ بيد أن غناه الجغرافي والسكاني لا يتناسب مع وضع أهله المعيشي. حيث إن بُعد هذا القضاء الطرقي عن العاصمة قد جعله من أكثر الأفضية حرماناً في لبنان. فالإهمال الرسمي واضح في قطاعاته المختلفة، المتروكة على حالها التقليدي. غير أن عزيمه سكان هذا القضاء كبيرة، وكذلك تقليد الاتكال على الذات، بحيث إن عدد الطرق الزراعية التي شقها الأهلون على نفقتهم الخاصة يساوي عشرات مرّات تلك التي تكرمت الدولة بشقّها، على يد المشروع الأخضر. فالعصاميّة بادية على تصرّف أهل قضاء عكار في المجالات كافة، الصحيّة والتعليمية والاقتصادية والزراعية... الخ.

علماً أن ثمن هذه العصامية، على المدى الطويل، هو استنزاف القوى والحدّ من الطاقات وزيادة معدّلات البطالة. لذا فإن المطلوب هو كبير لدرجة أنه يفترض التزاماً تنموياً صادقاً وشاملاً من قبل الدولة، من خلال مؤسّساتها الرسمية ومن خلال تشجيع استقرار مشاريع القطاع الخاص في هذا القضاء المنسي. فهذا القضاء، أكثر من سواه بحاجة إلى سياسة تنموية شاملة تمنحه حقّه في الازدهار.

يعاني قضاء عكار من غياب لشبكة نقل حكوميّة، حيث إن المسافات كبيرة بين مختلف أنحاءه، وبين قرام ومركز المحافظة طرابلس. فقضاء عكار يتميّز بأعلى نسبة من الأسر التي لا تملك سيارة خاصة في الشمال (وهي ٨ و ٥٧ في الإيجاز)، الأمر الذي يجعل من النقل المشترك واجباً أساسياً من واجبات الدولة فيه.

مرفاً العبدية في قضاء عكار مرفاً صيد تقليدي يستحق التوسيع والتحديث، حيث إن بإمكان صياديه التوغّل في عرض البحر، مقابل شواطئ تركيا واليونان الغنيّة بالأسماك، لو أتيحت لهم البواخر المجهّزة للقيام بهذا العمل. فالثروة البحرية بمتناول صيادي هذا المرفاً، لو أعيد تأهيله على أسس حديثة بمبادرة بعيدة الأمد.

قضاء عكار بحاجة إلى سدود تسمح له بتخزين المياه للإفادة منها في القطاع الزراعي خلال فصل الصيف وجعل الزراعات المروية أكثر اتساعاً من الزراعات البعلية. فطاقة هذا القضاء على الصعيد الزراعي كبيرة جداً واستغلالها سهل على أهله مهارتهم الكبيرة في هذا الحقل. إلا أن إمكانيات الري خلال فصل الشح تمنعهم من تطوير إنتاجهم حيث إنها تكبح طاقاتهم الإنتاجية. فالآبار الارتوازية المحفورة عشوائياً في القضاء لا تكفي لحل المشكلة. فقط بناء سدود على أسس علمية هو الحل الصحيح لهذه المشكلة.

لقضاء عكار أيضاً وجه سياحي لا بأس به، حيث إن القضاء يضم مساحات حرجية واسعة وجميلة جداً (كسهل القموعة مثلاً) والتي لم تستغل بعد بتاتاً لتنشيط حركة السياحة في القضاء فما من أحد، في المحافظات الأخرى، يعلم بوجود هذه المناطق الرائعة، كما أن شبكة الطرقات الموصولة إليها غير مناسبة، البنية التحتية الفندقية غائبة تماماً فيها.

كما أن قضاء عكار يتمتع أيضاً بمواقع أثرية عديدة، ليس أقلها تل عرقه. غير أن إبراز هذه الآثار وعرض موجوداتها في متحف محلي صغير، جلياً للسياح، غير متوفر بتاتاً. بحيث إن هذا القضاء الذي يتمتع بطاقة سياحية أكيدة، محروم من التمتع بمفاعيلها الاقتصادية.

القطاع الخاص هو مسؤول، إلى حد كبير، عن غياب بنية تحتية فندقية في القضاء. لكن تحفيز الدولة له، ضمن خطة تنموية شاملة، جدير بأن ينشط هذا القطاع في قضاء يحتاج إلى فرص عمل جديدة.

لأهل عكار علاقة ممتازة مع أهلهم في بلدان الإغتراب. إلا أن تحويل هذه العلاقة من المستوى العائلي إلى المستوى المدني العام لم يحصل بعد. علماً أن الأمر يرتدي فائدة تنموية كبيرة لعدد من القرى والبلدات التي هي قادرة (من خلال أبنائها في المهجر) على عقد اتفاقات توأمة مع بلدات أسترالية أو أميركية مختلفة.

حضور الجمعيات الإنسانية والخيرية قوي في قضاء عكار، انسجاماً مع حاجة

أهله إلى تقديماتهم. بيد أن ذلك لم يحلّ مشكلة كبرى تتمثل في قلة مشاركة المرأة العكّارية في إنتاج أسرتها، حالياً. في السابق كانت تشارك بكثافة في الأعمال الزراعية، أما اليوم فهي تتجنّب هذا النوع من المشاركة دون أن تتمكن من الإنصهار في قطاع الخدمات بشكل فاعل. فأعمال مميزة للنساء، في القطاع الزراعي، مطلوبة الآن أكثر من أي وقت آخر، لزيادة مداخيل الأسر العكّارية. كذلك هي مطلوبة الحرف النسائية التي بمقدورها مساعدتها في مجالها الاجتماعي.

لا يستفيد من شبكة المياه العامة في عكار، كلياً أو جزئياً، سوى ٥٤ في الإيجاز من الأهلين. وذلك ما يشير إلى تقصير الهيئات الرسمية في هذا المجال. كما أن ٢٥ في الإيجاز فقط من أبناء القضاء يستفيدون من شبكة المجاري العامة. وهذا نقص كبير في الخدمات العامة ينعكس سلباً على المستويين الصّحي والبيئي.

لائحة مراجع كتيّبات الأفضية

١. الإحصاء الزراعي، البحث حول القري، وزارة الزراعة. الفاو ١٩٩٧.
٢. إحصائيات المنطقة التربوية في محافظة النبطية، وزارة التربية الوطنية والشباب والرياضة، ١٩٩٩.
٣. أطلس لبنان المناخي، المجلد الثاني، مصلحة الأرصاد الجوية اللبنانية - مديرية الطيران المدني. مرصد كسارة.
٤. إعرف لبنان، عفيف بطرس مرهج، مطابع الأرز، بيروت، ١٩٧٢.
٥. المسح اللبناني لصحة الأم والطفل. التقرير الرئيسي، وزارة الصحة العامة جامعة الدول العربية، المشروع العربي للنهوض بالطفولة ١٩٩٨.
٦. مسح المعطيات الإحصائية للسكان والمساكن، وزارة الشؤون الإجتماعية وصندوق الأمم المتحدة للسكان ١٩٩٦.
٧. نظام المعلومات حول الإحصائيات الزراعية، وزارة الزراعة والفاو مجلة أغروتিকা. صادرة عن مجموعة شركات دبانة إخوان ١ و ٢/١٩٩٩.
٨. التنظيم الإداري العام مرسوم إشتراعي رقم ١١٦، الجريدة الرسمية، وزارة الداخلية، التنظيم المدني ١٢/٦/١٩٥٩.
٩. توزع التلاميذ في لبنان وفقاً للقضاء والقطاع والمرحلة، المركز التربوي للبحوث والإنماء. وزارة التربية ١٩٩٩.
١٠. توزع المدارس حسب اللغة الأجنبية في المحافظات والأفضية، المركز التربوي للبحوث والإنماء. وزارة التربية ١٩٩٩.
١١. توزع الأشخاص المعوقين. حاملين بطاقة المعوق. وفق أماكن سكنهم. وزارة الشؤون الإجتماعية ١٦/٩/١٩٩٩.
١٢. توزع مناطق الغابات، قرار ١٠٤٩، الجريدة الرسمية، عدد ١٨٠٥٣.
١٣. جدول المعلومات عن السوبر ماركت، المكتب الفني لسياسة الأسعار. وزارة الاقتصاد الوطني والتجارة ١٩٩٩.
١٤. جدول المعلومات عن تعاونيات لبنان، المكتب الفني لسياسة الأسعار. وزارة الاقتصاد الوطني والتجارة ١٩٩٩.

١٤. جدول المعلومات عن تعاوانيات لبنان، المكتب الفني لسياسة الأسعار. وزارة الاقتصاد الوطني والتجارة ١٩٩٩.
١٥. جدول بأبرز المنظمات الشبابية، المديرية العامة للشباب والرياضة، ١٩٩٧.
١٦. جغرافية لبنان، آل ١٠٤٥٢ كلم^٢، رشاد الموسوي، لبنان، ١٩٨٣.
١٧. الجمعيات الكشفية المرخصة والمعتمدة في لبنان، المديرية العامة للشباب والرياضة، دائرة الشباب والتربية الشعبية، قسم الكشفية ١٩٩٧.
١٨. جمعيات المرشدات المرخصة والمعتمدة في لبنان، المديرية العامة للشباب والرياضة، دائرة الشباب والتربية الشعبية، قسم النشاطات النسائية ١٩٩٧.
١٩. الحرف التقليدية اللبنانية، علي بزي، أطروحة دكتوراه، الجامعة اللبنانية ١٩٩٦.
٢٠. خارطة أحوال المعيشة في لبنان - دراسة تحليلية لنتائج مسح المعطيات الإحصائية للسكان والمساكن، وزارة الشؤون الإجتماعية و U.N.D.P ١٩٩٨.
٢١. خطط جبل عامل، محسن الأمين، بيروت - لبنان، الدار العالمية للطباعة، ١٩٨٣.
٢٢. دراسة حول الحرفيين والعمل في لبنان، وزارة الشؤون الإجتماعية ١٩٩٩.
٢٣. دليل التعليم المهني والتقني، المركز التربوي للبحوث والإنماء - وزارة التربية ١٩٩٧-١٩٩٨.
٢٤. الدليل الرياضي ٩٨، Sports Index حسن شرارة بإشراف المديرية العامة للشباب والرياضة. مكتب العلاقات العامة والإعلام ١٩٩٨.
٢٥. دليل الجمعيات والتعاوانيات وصناديق التعاضد، وزارة الإسكان والتعاوانيات، المديرية العامة للتعاوانيات، لبنان، ١٩٩٨.
٢٦. دليل الهاتف، وزارة البريد والاتصالات السلكية واللاسلكية ١٩٩٨.
٢٧. رزنامة مهرجانات ومعارض ١٩٩٩، مجلة كل الفصول الصادرة عن وزارة السياحة، ربيع ١٩٩٩.
٢٨. قانون الغابات، الجريدة الرسمية، عدد ١٧٣٤٩.
٢٩. لوائح بالمقاع والكسارات ومحاضر الرمول، وحدة قوى الأمن الداخلي في الأفضية والمحافظات ١٩٩٩.
٣٠. المسح الصناعي، لبنان، ١٩٩٤.
٣١. المسح اللبناني لصحة الأم والطفل - التقرير الرئيسي، وزارة الصحة العامة جامعة الدول العربية، المشروع العربي للنهوض بالطفولة ١٩٩٨.

-
٢٢. مسح المعطيات الإحصائية للسكان والمساكن، وزارة الشؤون الإجتماعية وصندوق الأمم المتحدة للسكان ١٩٩٦.
٣٣. نظام المعلومات حول الإحصائيات الزراعية، وزارة الزراعة والفاو مجلة أعلى . صادرة عن مجموعة شركات دبانة إخوان ١/٢٠١٩٩٩.
٢٤. النقابات، وزارة العمل دائرة العلاقات المهنية ١٩٩٩.
35. Aspect général de l'agriculture libanais, Gauthier & Baz-
Ministère de l'Agriculture-Service Statistique-Tom I & Baz-
Ministère de l'Agriculture-Service Statistique-Tom I&II,
1960.
36. Carte générale du Liban 1/200000, Ministère du Tourisme
& Direction des Affaires Géographiques, 1996.
37. Guide to Restaurants, Night Clubs & Cafés, Ministry of
Tourisme & The Association of Owners of Restaurants,
cafés & Night Clubs 1995/1996.
38. Liban Répertoire Alphabétique des Noms Géographiques
Français-Arabe, Direction des Affaires Géographiques
1970.
39. Précipitations/Température maximale & Minimale/Nombre
de Jours avec Précipitations/Temperature maximale
& Minimale/Nombre de Jours avec Précipitations, Direction
Générale de l'Aviation Civil-Département de la Météologie-
Service.
40. Programme de développement économique et social du
sud-Liban, le haut comité du secours, République
Libanaise, rapport réalisé par: l'institut d'aménagement et
d'urbanisme de la région d'île-de-france, Paris. TEAM
International, Beyrouth. Consulting& Research institute,
Beyrouth. ECODIT, Washington. PRDU, Université de New
York. février 1999.
41. Tableau des Lignes de l'OFTC, مصلحة النقل المشترك، ١٤/٦/١٩٩٩

تم إنتاج هذه الكتيّبات بالتعاون بين مشروع تحسين أحوال معيشة الفقراء في لبنان ومركز الأبحاث في معهد العلوم الاجتماعية وفروعه في المناطق في الجامعة اللبنانية، وبالتعاون مع موظفي مراكز الخدمات الإنمائية التابعة لوزارة الشؤون الاجتماعية في القضاء.

فريق عمل مشروع تحسين أحوال المعيشة	
السيدة نعمت كتعان	المدير العام لوزارة الشؤون الاجتماعية، المسق الوطني للمشروع
رندة أبو الحسن	ممثلة برنامج الأمم المتحدة الإنمائي
الأستاذ أديب نعمة	مدير المشروع
د. مروان الحوري	مستشار وزارة الشؤون الاجتماعية
د. مظهر الحركة	مسق الأعمال الميدانية والتدريب
سوسن المصري	فريق عمل المشروع
ناصر ياسين	
قاسم الصديق	
	فريق عمل معهد العلوم الاجتماعية
د. محمد شيا	عميد معهد العلوم
د. نبيل سليمان	مدير مركز الأبحاث
د. أحمد البعلبكي	مركز الأبحاث
د. حسان حمدان	قضاء بيروت
د. شريف شمس الدين	أقضية: بعبدا، عاليه، الشوف
د. سمير خوري	أقضية: المتن الشمالي، جبيل، كسروان، البترون
د. فريدريك معنوق	أقضية: طرابلس، المنية، الضنية، زغرتا، عكار، بشري، الكورة
د. علي بزي	أقضية: بنت جبيل، مرجعيون، حاصبيا
د. شبيب دياب	أقضية: النبطية، صيدا، صور، جزين
د. رفيق الكرك، د. شبيب دياب	أقضية: زحلة، راشيا، البقاع الغربي
د. علي الموسوي	أقضية: بعلبك، الهرمل
نجوى خليل	طباغة
	فريق مراجعة البيانات والمعلومات
نبيلة الصاري	أقضية: طرابلس، المنية، الضنية، زغرتا، عكار، بشري، الكورة
رانيا أبو الحسن	أقضية: بعبدا، عاليه، الشوف
مها دكروني	أقضية: المتن الشمالي، جبيل، كسروان، البترون
منال حسون	أقضية: بنت جبيل، مرجعيون، حاصبيا، النبطية، صيدا، صور، جزين
توفيق أبو زيد	أقضية: زحلة، راشيا، البقاع الغربي، بعلبك، الهرمل

فريق عمل مراكز الخدمات الإنمائية التابعة لوزارة الشؤون الاجتماعية الذي شارك في جمع المعلومات

مركز الخدمات	أسماء العاملين في مراكز الخدمات الإنمائية	القضاء
برج البراجنة عين الرمانة	علي شداد، ليلي شمس جيزيل فرحات	بعيدا
عاليه	ديانا القنطار	عاليه
المختارة	منى عبد الصمد	الشوف
برج حمود بكفيا	كارمن عساف الياس حنا	المتن الشمالي
غزير	نضال صادق، مي شمالي، ليلي كامل	كسروان
جبيل	نويل روكز، إيفون غنام، نهى حرب	جبيل
البترون	كارول إسير	البترون
باب التبانة	إلهام حلواني	طرابلس
أميون/كفرحزير	جومانة الخوري	الكورة
بشري	سيده الشقطي	بشري
زغرتا	لودي فنيانوس، نجيبه ساروفيم	زغرتا
سير الضنية	يسرى حامدي	المنية - الضنية
حلبا القبليات وادي خالد	جهاد سيمان، أيوب إبراهيم سعاد خوري، روز معلوف أحمد خلف	عكار
حوش الأمراء	كريستيان ريشا، وداخ خليل	زحلة
بعليك	أحمد الرفاعي، حسن شمس، ساميا الرفاعي	بعليك
الهرمل	مهدي جعفر، هيام شمس	الهرمل
جب جنين	نوال أبي شعيا، جميلة هدلا، هزاع درويش	البقاع الغربي
حارة صيدا	محمد سعد	صيда
النقابات الصرفتد	د. حسين بديع فاطمة خليل	
صور	رنا جهمي	صور
الشهابية	يوسف حمادي	
جزين	كلودين أسعد، رانيا حرب	جزين
النبطية	زاهر غندور أحلام جفال	النبطية
كفرصير		
تبنين	سلمى فواز	بنت جبيل
بنت جبيل	ندى بزي	
الخيام مرجعيون	روجيه نهرا فريد حمرا	مرجعيون



BIBLIOTHECA ALEXANDRINA
مكتبة الإسكندرية

إن هذه الكتيّبات تتضمن المعلومات الإحصائية المجمعة من مصادر متنوعة منذ منتصف التسعينات حتى عام ٢٠٠٠. وقد استند الأساتذة في إعداد هذه الكتيّبات إلى نحو ٤٠ مرجعاً عاماً تغطي الفصول الأحد عشر، وإلى قاعدة البيانات الخاصة بمسح المعطيات الإحصائية للسكان والمساكن الصادر عن وزارة الشؤون الاجتماعية عام ١٩٩٦، والتعداد الشامل للمباني والمؤسسات الصادر عن إدارة الإحصاء المركزي عام ١٩٩٦، باعتبارهما المصدرين الإحصائيين الوطنيين الأساسيين. وكان هناك بالتأكيد مصادر مكملة مركزية ومحلية جمعت من الوزارات والدوائر والمحافظات والقائمقاميات وذوي العلاقة الآخرين.

إن ثمار هذا العمل يتم وضعها منذ الآن بتصرف أصحاب القرار المتنوعين، من إدارات رسمية (كالبلديات والاتحادات البلدية، القائمقاميات، المحافظات، الوزارات والنواب والأحزاب السياسية) ومؤسسات أهلية والمؤسسات الدولية المعنية، وبتصرف أصحاب القدرات البشرية والمشروعات الاستثمارية في القطاع الخاص اللبناني والعربي والدولي، علها تكون مادة مفيدة للتدخل التنموي المستقبلي.

Bibliotheca Alexandrina



0328325

مشروع تحسين أحوال معيشة الفقراء في لبنان - وزارة الشؤون الاجتماعية

بدارو، هاتف وفاكس: ٠١/٣٨٨١٢٢

E-mail: poverty@cyberia.net.lb